

新北市立淡水古蹟博物館

數位博物館瀏覽人次分析

以民國 111 年數位博物館瀏覽人次進行分析比較

目次

壹、 前言.....	1
貳、 111 年數位博物館瀏覽人次及趨勢走向.....	1
參、 111 年數位博物館各子項目瀏覽人次及趨勢走向.....	3
肆、 結論與建議.....	8

壹、 前言

隨著社會、科技發展以及疫情影響過後，更加深了數位博物館成為提供民眾獲取博物館資訊的重要來源之一，藉由數位博物館瀏覽人次統計分析，有助於瞭解民眾需求外，更能進一步提升博物館數位資源服務。

為加強數位化服務，新北市立淡水古蹟博物館(下稱本館)將數位博物館架設於官網平台，並將其分成多個子項目，包含數位出版品、數位文物、老照片及數位學院，而其中，數位出版品又含專刊、繪本、期刊、調查研究、研討會成果等，藉由分項分類，讓民眾方便索取資訊。

本案為瞭解民眾使用本館數位博物館之需求，首先整理了 111 年度數位博物館及其子項目每月瀏覽人次及趨勢走向，其次整理出瀏覽人次由高到低之項目排序及月份排序，再來進行產生此現象原因之分析，最後提出結論與建議。

希望藉由本館數位博物館瀏覽人次統計分析比較，瞭解到數位博物館子項目及月份瀏覽人次之差異及變化，進而作為後續各項目資料建置之參考，使數位博物館內容更符合民眾需求。

貳、 111 年數位博物館瀏覽人次及趨勢走向

依據本館 111 年數位博物館統計資料，整理出每月瀏覽人次及趨勢走向。圖 2 統計資料顯示 111 年 1 月至 12 月本館數位博物館瀏覽人次統計，分別是 1 月 810 人，2 月 607 人，3 月 799 人，4 月 877 人，5 月 872 人，6 月 727 人，7 月 606 人，8 月 570 人，9 月 545 人，10 月 688 人，11 月 503 人，12 月 461 人。



圖 1：淡水古蹟博物館數位博物館架設於官網平台

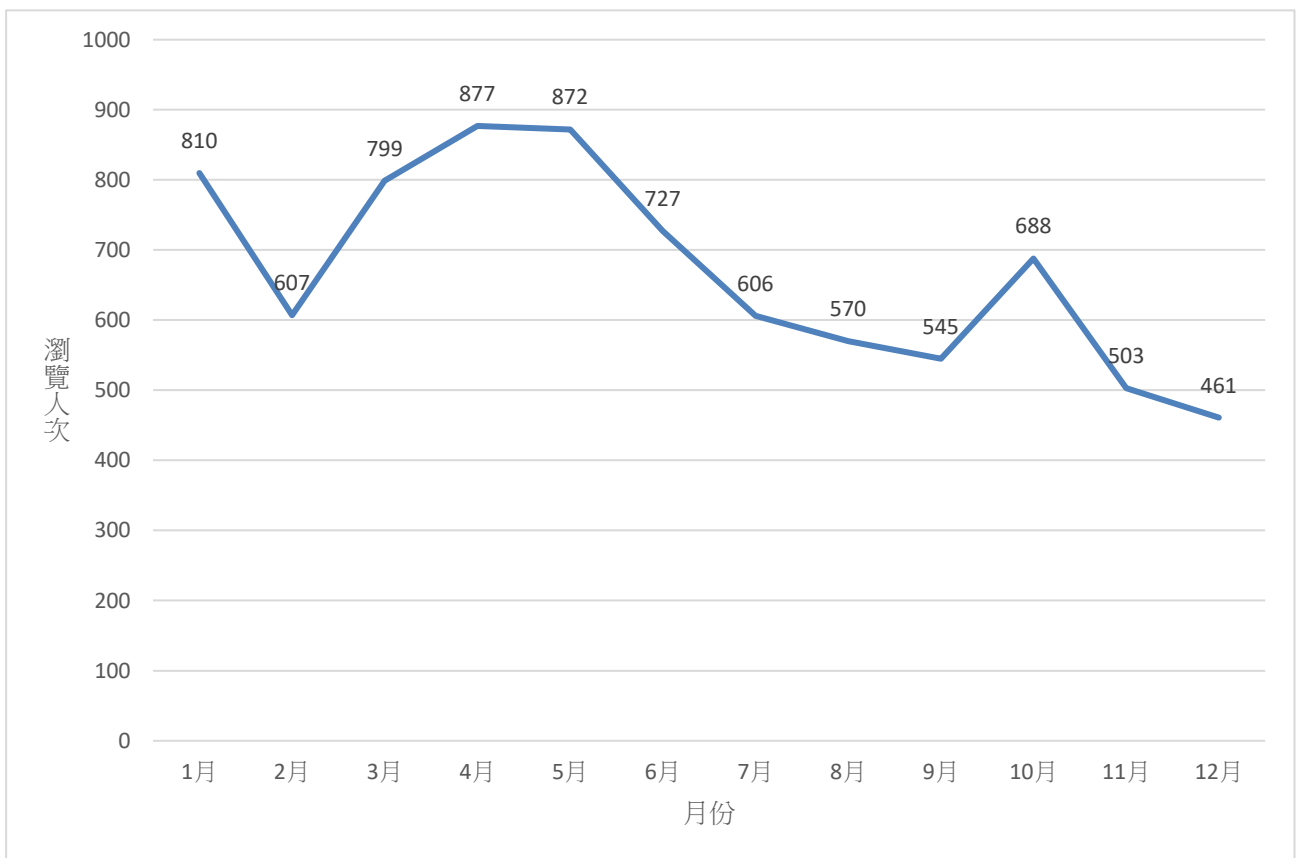


圖 2：111 年數位博物館瀏覽人次走勢圖

表 1：111 年新北市所屬各級學校寒暑假時間表

	日期及時間
寒假	111 年 1 月 21 日至 111 年 2 月 10 日
暑假	111 年 7 月 1 日至 111 年 8 月 29 日

資料來源：新北市所屬各級學校 110 及 111 學年度學生學年假期暨行事曆

圖 2 可看出本館數位博物館 111 年度每個月瀏覽人次及變化趨勢，從 111 年 1 月至 2 月間及 7 月至 8 月間，瀏覽人次呈現下降之狀態，表 1 為 111 年新北市所屬各級學校寒暑假時間表，將圖 2 與表 1 進行對照可發現，進入寒暑假時，數位博物館瀏覽人次有明顯下降趨勢，並且於寒暑假結束後，瀏覽人次逐漸上升，例如 2 月寒假過後，3 月至 4 月瀏覽人次明顯上升，到 4 月至 5 月為全年瀏覽人次第 1、2 高峰，而 7 月至 8 月暑假過後的 10 月瀏覽人次也有上升趨勢，經分析可能因開學後各級機關學校需準備課業，對數位博物館資料需求量提高；而全年瀏覽人次最低時期，則是落在 12 月，經分析可能原因是接近年末，各級學校開始準備結業，對於數位博物館資料需求量較低。由此可知，各級學校寒暑假時間明顯影響本館數位博物館瀏覽人次。

參、 111 年數位博物館各子項目瀏覽人次及趨勢走向

一、111 年度數位博物館各子項目瀏覽人次比較

依據本館 111 年數位博物館瀏覽人次統計再細分至各子項目統計，圖 3 統計資料顯示 111 年度本館數位博物館子項目瀏覽人次統計，分別是數位博物館 444 人，數位出版品 1,002 人，數位文物 887 人，老照片 438 人，數位學院 1,103 人，專刊 544 人，繪本 545 人，期刊 1,021 人，調查研究 1,837 人，研討會成果 244 人。



圖 3：111 年數位博物館各子項目瀏覽人次圖

表 2：111 年度數位博物館瀏覽人次子項目由高到低

	瀏覽人次由高至低排序
調查研究	1,837 人
數位學院	1,103 人
期刊	1,021 人
數位出版品	1,002 人
數位文物	887 人
繪本	545 人
專刊	544 人
數位博物館	444 人
老照片	438 人
研討會成果	244 人

圖 3、表 2 可看出本館 111 年度數位博物館各子項目瀏覽人次由高到低依序為「調查研究」、「數位學院」、「期刊」、「數位出版品」、「數位文物」、「繪本」、「專刊」、「數位博物館」、「老照片」及「研討會成果」項目，由此可知，數位博物館不同子項目會使瀏覽人次產生差異。瀏覽人次最高者為「調查研究」，經分析原因為「調查研究」涵蓋了淡水地區文化資產相關研究資料，範圍廣、資料多，因而吸引民眾瀏覽；而瀏覽人次最低者為「研討會成果」，研討會成果資料相較於其他子項目資料比較少，而且內容偏向學術研究，可能較不吸引民眾，因此瀏覽人次也會比較少。

二、111 年度數位博物館各子項目每月瀏覽人次趨勢走向

依據本館 111 年數位博物館瀏覽人次統計再細分至各子項目 1 月至 12 月瀏覽人次統計，詳圖 4、表 3，並列出各子項目瀏覽人次最高及最低月份，詳表 4，以及 1 月至 12 月瀏覽人次子項目排名，詳表 5。

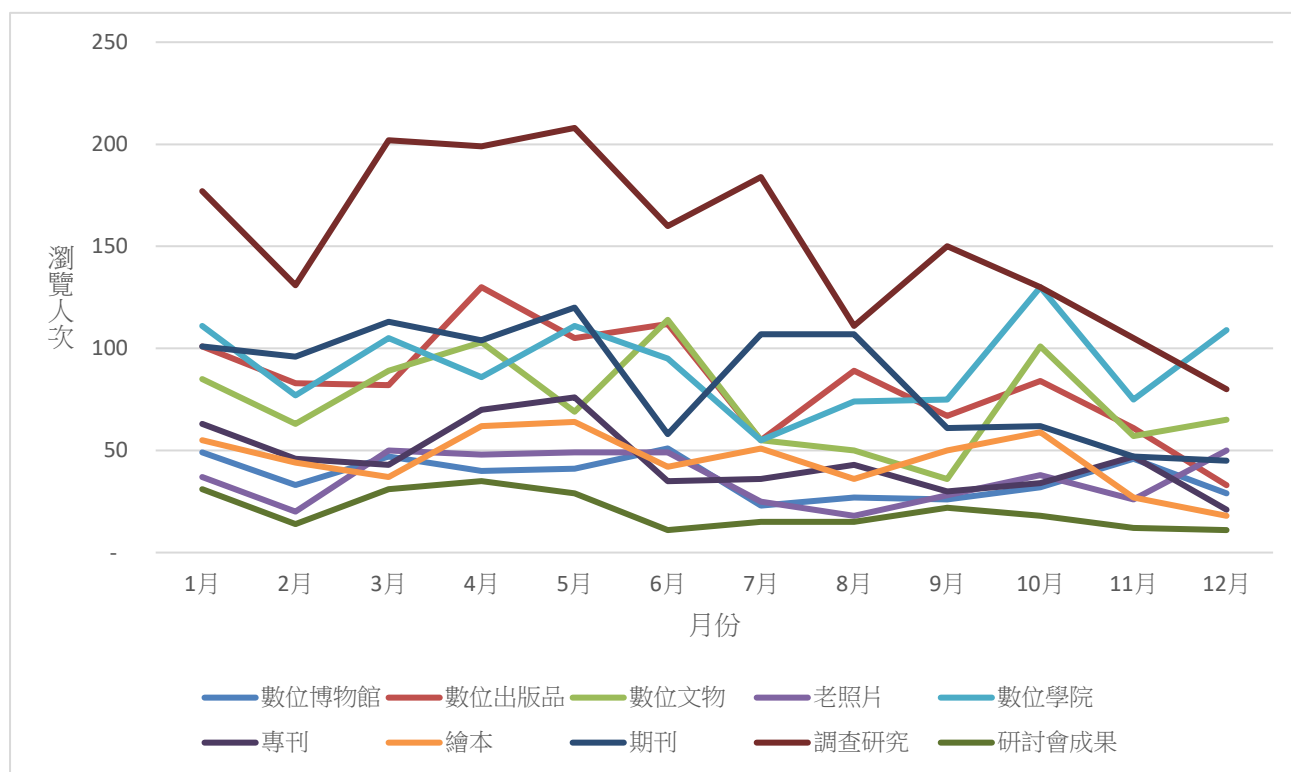


圖 4：111 年度數位博物館各子項目 1 月至 12 月瀏覽人次走勢圖

表 3：111 年度數位博物館各子項目 1 月至 12 月瀏覽人次

	1 月	2 月	3 月	4 月	5 月	6 月	7 月	8 月	9 月	10 月	11 月	12 月	合計
數位 博物 館	49	33	47	40	41	51	23	27	26	32	46	29	444
數位 出版 品	101	83	82	130	105	112	55	89	67	84	61	33	1,002
數位 文物	85	63	89	103	69	114	55	50	36	101	57	65	887
老照 片	37	20	50	48	49	49	25	18	28	38	26	50	438
數位 學院	111	77	105	86	111	95	55	74	75	130	75	109	1,103
專刊	63	46	43	70	76	35	36	43	30	34	47	21	544
繪本	55	44	37	62	64	42	51	36	50	59	27	18	545
期刊	101	96	113	104	120	58	107	107	61	62	47	45	1,021
調查 研究	177	131	202	199	208	160	184	111	150	130	105	80	1,837
研討 會成 果	31	14	31	35	29	11	15	15	22	18	12	11	244
合計	810	607	799	877	872	727	606	570	545	688	503	461	8,065

表 4：111 年度數位博物館各子項目瀏覽人次最高及最低月份

	瀏覽人次			
	最高月份	最高人次	最低月份	最低人次
數位博物館	6 月	51	7 月	23
數位出版品	4 月	130	12 月	33
數位文物	6 月	114	9 月	36
老照片	3 月、12 月	50	8 月	18
數位學院	10 月	130	7 月	55
專刊	5 月	76	12 月	21
繪本	5 月	64	12 月	18
期刊	5 月	120	12 月	45
調查研究	5 月	208	12 月	80
研討會成果	4 月	35	6、12 月	11

表 5：111 年度數位博物館各子項目 1 月至 12 月瀏覽人次排名

	子項目於 1 月至 12 月瀏覽人次排名											
	1 月	2 月	3 月	4 月	5 月	6 月	7 月	8 月	9 月	10 月	11 月	12 月
數位博物館	8	8	7	9	9	6	9	8	9	9	7	7
數位出版品	3	3	5	2	4	3	3	3	3	4	3	6
數位文物	5	5	4	4	6	2	4	5	6	3	4	3
老照片	9	9	6	8	8	7	8	9	8	7	9	4
數位學院	2	4	3	5	3	4	5	4	2	1	2	1
專刊	6	6	8	6	5	9	7	6	7	8	5	8
繪本	7	7	9	7	7	8	6	7	5	6	8	9
期刊	4	2	2	3	2	5	2	2	4	5	5	5
調查研究	1	1	1	1	1	1	1	1	1	2	1	2
研討會成果	10	10	10	10	10	10	10	10	10	10	10	10

由圖 4、表 3、4 可看出本館 111 年度數位博物館各子項目瀏覽人次最高月份有 4 個子項目落在 5 月、2 個子項目落在 6 月，2 個子項目落在 4 月，1 個子項目落在 3 月及 12 月，1 個子項目落在 10 月；瀏覽人次最低月份，有 6 個子項目落在 12 月，2 個子項目落在 7 月，1 個子項目落在 6 月、1 個子項目落在 8 月、1 個子項目落在 9 月。由以上可知，各個子項目瀏覽人次較高的時間會落在上半年 4 至 6 月間，而瀏覽人次較低的時間會落在下半年 12 月，也呼應到前述 111 年度數位博物館瀏覽人次及趨勢走向(4 月至 5 月為全年瀏覽人次第 1、2 高峰、12 月為全年瀏覽人次最低時期)。

此外，由表 5 可看出本館 111 年度數位博物館各子項目 1 月至 12 月瀏覽人次排名，子項目「調查研究」瀏覽人次除了 10 月、11 月為第 2 名外，其他月份為第 1 名；子項目「期刊」瀏覽人次在 2、3、5、7、8 月為第 2 名；子項目「數位學院」瀏覽人次在 10、12 月為第 1 名，1、9、11 月為第 2 名；在子項目「研討會成果」瀏覽人次則是 1 至 12 月皆最少。以上呼應到前述 111 年度數位博物館瀏覽人次前 3 名為「調查研究」、「數位學院」及「期刊」等，「研討會成果」人次最少。

肆、 結論與建議

綜合以上，111 年本館數位博物館瀏覽人次，明顯受各級機關學校寒暑假影響，例如寒假 2 月及暑假 7 至 8 月，瀏覽人次有下降趨勢，然於寒暑假結束後，瀏覽人次則逐漸上升，且於 4、5 月達到最高峰，經分析可能因開學後各級機關學校需準備課業，對數位博物館資料需求量提高；瀏覽人次最低月份為 12 月，可能因 12 月接近年末，各級機關學校開始準備結業，對於數位博物館資料需求量較低。

而數位博物館子項目瀏覽人次最高為「調查研究」，經分析原因為「調查研究」涵蓋了淡水地區文化資產相關研究資料，範圍廣、資料多，因而吸引民眾瀏覽；而瀏覽人次最低者為「研討會成果」，研討會成果資料相較於其他子項目資料比較少，而且內容偏向學術研究，可能較不吸引民眾，因此瀏覽

人次也會比較少；此外，1月至12月瀏覽人次最高之子項目，由「調查研究」佔據第1名居多(除了10月、11月為第2名外，其他月份為第1名)，而1月至12月瀏覽人次最低之子項目則為「研討會成果」(1至12月皆為最後一名)。由此可知，不論是從年度統計數字來看，亦或從每個月數據來看，「調查研究」為最受歡迎之瀏覽項目，反之，「研討會成果」則較不吸引民眾瀏覽。

由以上可知，本館數位博物館在寒暑假期間瀏覽人次有降低趨勢，建議可推出數位博物館寒暑假學習單，讓民眾能於寒暑假期間多加運用數位博物館資源；另有關研討會成果，建議可將相關論文內容以民眾容易理解之方式進行推廣，讓有興趣的民眾自主進入本館數位博物館學習；而4、5月為本館數位博物館瀏覽人次高峰，建議可於此兩個月份進行相關數位資源上架及推廣。

發行人：黃麗鈴

出版者：新北市立淡水古蹟博物館

地址：新北市淡水區中正路一段6巷32之2號

電話：02-2621-2830

網址：<http://www.tshs.ntpc.gov.tw>

出版日期：112年7月