

新北市立圖書館

106 年圖書館營運統計手冊



統計機關：新北市立圖書館

中華民國 107 年 5 月

目次

一、概況	2
二、館藏資源與利用概況	2
三、行動圖書館	4
四、新生閱讀兒活動	5
五、通借通還服務 共享圖書資源	5
六、「幸福閱讀・學習相伴」陪讀服務	6
七、新北市漂書運動 圖書資源再利用	6
八、附表	8

106 年圖書館營運統計手冊

一、概況

民國99年12月25日臺北縣升格改制為直轄市，原臺北縣各鄉鎮市立圖書館依其規模或性質分別編列為新北市立圖書館分館、圖書閱覽室、智慧圖書館等。至民國106年，轄內已有102所相關服務據點，並有行動書車於學校、社區或交通據點各地穿梭，服務398萬6,689人口。為提供市民舒適的閱讀環境，本館進行全市圖書館閱讀環境改善計畫，106年度新增三峽北大分館及江子翠分館的閱讀環境改善工程。

二、館藏資源與利用概況

市立圖書館106年全市館藏量為679萬8,346冊(含圖書與其他非書資料)，較105年的館藏量629萬7,675冊新增了50萬671冊，增幅為7.95%。若以類型區分，一般中文圖書有500萬3,913冊、西文圖書8萬5,855冊、東南亞語文圖書10,519冊、兒童圖書141萬6,822冊、非書資料28萬1,237件、期刊5,539份、報紙1,264份。其中，中文圖書之主題種類以語文類152萬8,499冊最多，佔中文圖書比例31%；其次為應用科學類80萬633冊，佔中文圖書比例16%；以及社會科學類57萬5,453冊，佔中文圖書比例12%。

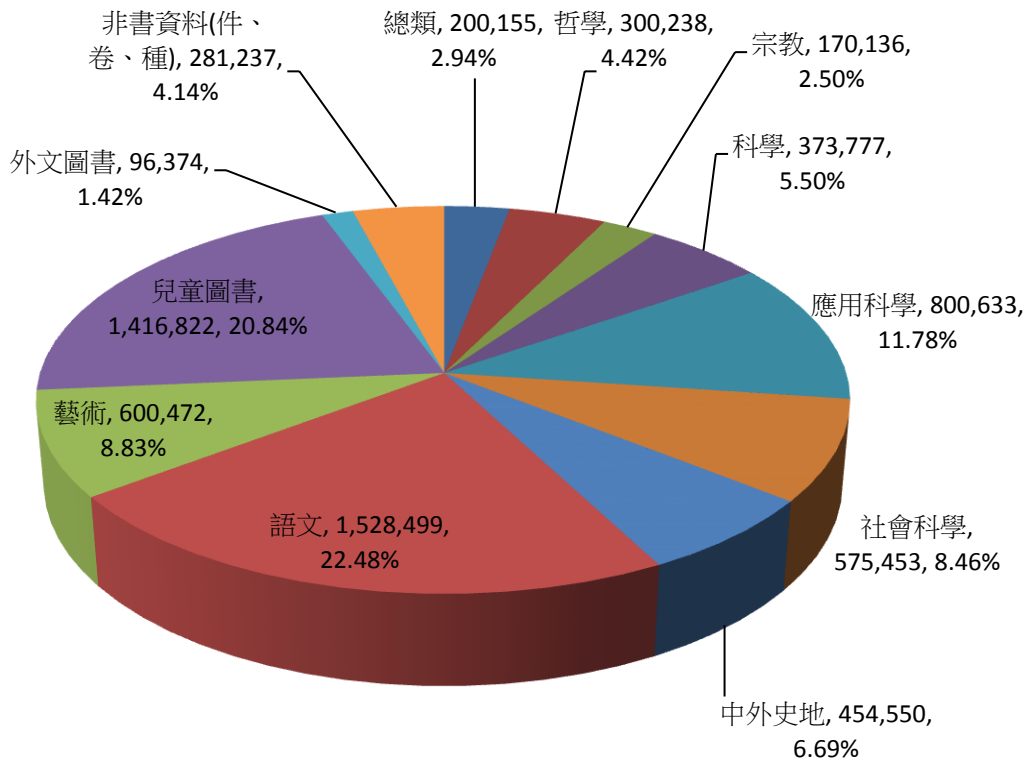


圖1 市立圖書館館藏概況

106年全市入館人次為1,936萬4,436人次，借閱館藏冊數1,051萬9,845冊(件)，借閱人數為403萬7,664人次。105年全市入館人次為1,705萬3,178人次，借閱館藏冊數889萬533冊(件)，借閱人數為387萬5,198人次。106年全市借閱人次相較105年增加16萬2,466人次，增幅為4.19%。

106年入館人次以暑假6至8月為高峰，2月則因適逢年假，開館天數少，因此各項使用統計數值亦較低。

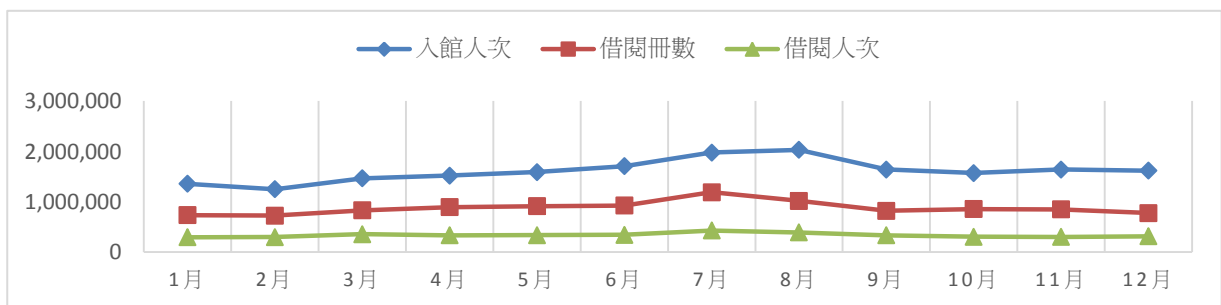


圖2 106年圖書館利用概況月分布

至106年底為止，全市核發之新北市立圖書館讀者借閱證累積總數有192萬1,231張，其中，男性讀者77萬6,409張，女性讀者112萬9,857張，其他未設代表讀者之團體、家庭借閱證14,965張。以年齡分布觀察，則35~44歲的讀者最多，計有42萬6,479人，佔全體借閱證的22.2%；其次為25~34歲讀者，37萬4,489人，佔總比例19.49%；以及41~50歲讀者28萬7,822人，佔總比例14.98%。

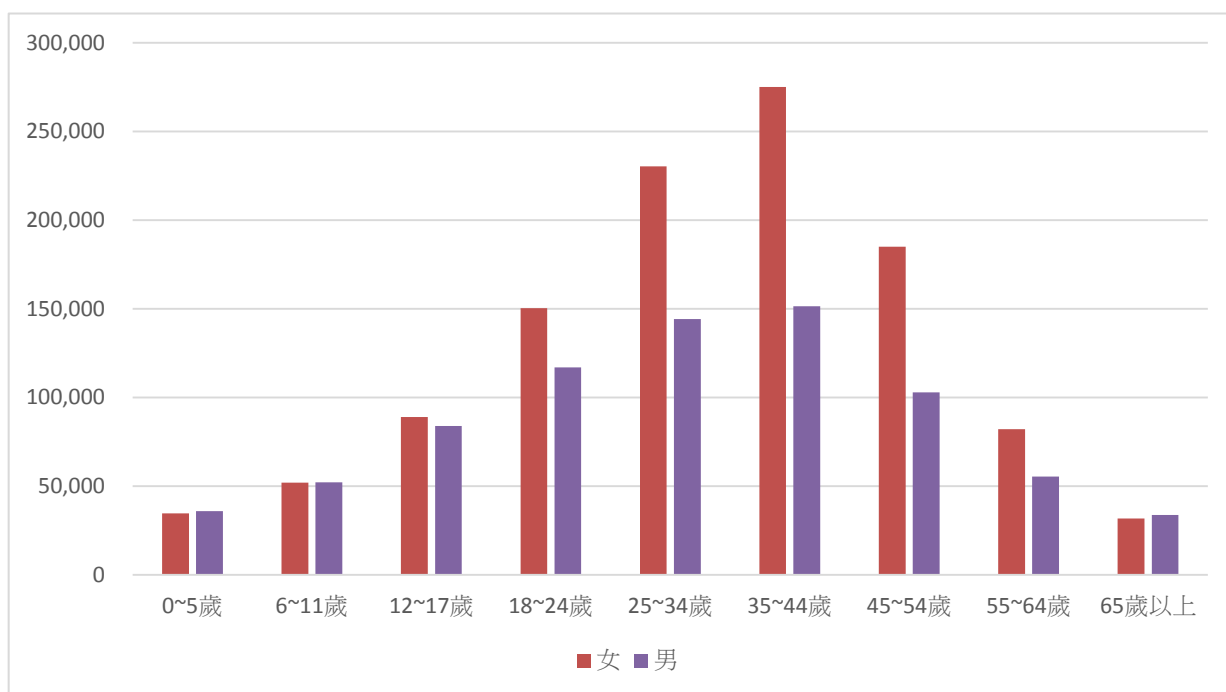


圖3 全市男女持借閱證人口年齡分布

三、行動圖書館

為了讓新北市偏遠地區的小朋友也可以和都市一樣，有好書可以閱讀，享受無距離的閱讀資源，市立圖書館從民國100年開始設置行動圖書館，服務學校及社區。民國100年巡迴據點有46處，並逐年增加，106年已增至128處，包括73所學校、46個社區及9個交通據點，服務人次達10萬2,358人。為推廣行動閱讀服務，102年3月起推出「新

北愛Book」APP包括Android及iOS版，提供讀者即時的服務通知、館藏查詢、線上預約、逾期催還通知等服務。105年1月推出「行動借閱證」服務，民眾可透過新版「新北愛Book」APP，藉由手機產生的條碼借閱圖書及出入、使用館內各項設備，提供讀者更方便、即時的閱讀服務資訊。106年度「新北愛Book」APP下載量為6萬8,032次，較105年度成長30%，使用量大幅提升。

四、 新生兒閱讀活動

本市自98年起推動新生兒閱讀活動，鼓勵家長培養嬰幼兒良好閱讀習慣，同時結合新北市戶政事務所、衛生所及醫療單位與圖書館等資源，辦理各項親子共讀活動。

103年5月起與新北市民政局合作，提供每位新生兒皆可於戶政事務所辦理出生登記時領取一份閱讀禮袋並可同步申辦新生兒專屬借閱證。若家長未於戶政事務所領取閱讀禮袋，也可至新北市立圖書館辦理寶寶的第一張專屬借閱證，只要攜帶新生兒戶口名簿正本即可辦理，並領取一份閱讀禮袋，內容包括精選優質圖畫書、推薦書單、閱讀手冊等。98年至106年，共計11萬2,153人申請新生兒借閱證。106年新生兒借閱證申請數較105年成長38%。

邀請專家學者為新手父母演講，並搭配講座贈送教育部禮袋，講座內容包括親子共讀、培養孩子閱讀力、親子教養及育兒問題等，同時也為鼓勵親子歡樂共讀，辦理寶寶故事及閱讀抓周等活動。99年至106年，共計辦理1,051場次活動，4萬3,496人次參加。106年活動辦理場次及參加人次較105年成長24%及34%。

五、 通借通還服務 共享圖書資源

通借通還服務，即指任一典藏館之圖書，本館讀者皆可利用該服務，指定預約取書館，並可於本館暨各分館閱覽室任一館還書，讓讀者可以甲地借、乙地還。舉例而言，板橋的讀者可以預約淡水分館之館藏，並指定在板橋分館取書，當讀者閱讀完畢，

讀者可於任一分館閱覽室還書，如永和、中和、新莊等，使讀者免於奔波之苦，即可享用全市103館之圖書資源。

「通借通還服務」自96年開辦，民眾使用踴躍，尤其以暑假期間及連續假日前後，民眾通閱申請數量最多。因近年使用網路借閱較為普及，民眾一改過往借閱習慣，導致網路查詢書籍及借閱各項圖書資料人數激增。自100年度後試行以專業物流方式加強書籍流通服務，希望利用專業物流規劃及倉儲分送管理，有效避免書籍分送錯誤，落實本市各館之館藏串連，使市民可享有豐沛的圖書館藏資源。

現行的通借通還服務系統，可機動流通各館館藏，並提供讀者於預約系統指定取書地點，就近到館辦理借還書，毋需再支付任何費用，深受讀者喜愛。透過相關物流系統運送之圖書，由99年度的168萬4,180本激增至106年的724萬6,149本，成長率達到330.2%。106年通借通還總量較105年成長7.6%，成效卓著。

六、 「幸福閱讀·學習相伴」陪讀服務

自102年11月19日起全國首創由圖書館提供之「幸福閱讀學習相伴」課後陪讀服務，由具愛心之陪讀天使，陪伴學童寫功課、閱讀，讓圖書館在推動閱讀的同時，加強學校課業、家庭照顧功能，減輕弱勢家庭家長的負擔；並邀請民間社會單位合作，提供低收入戶學童愛心餐券，讓孩子能安心念書。截至106年底止，共計5萬0,371位學童參與，並發出1萬4,604張愛心餐券。

七、 新北市漂書運動 圖書資源再利用

為活化書籍流通，讓好書遇到更多知音，自102年10月起成立全國漂書首發站，推動圖書資源分享概念，提供便捷的漂書管道，在臺鐵、捷運、文化場館、機關、學校、郵局、速食店、社區等地設置漂書站點。藉由來往的愛書人士讓好書傳播到更多角落，達到書籍流通再利用及分享閱讀資源的目標。截至106年底止，新北市境內已設置124

個固定漂書站點，325個機動漂書站點，較105年增加28個站點，106年度共計放漂9萬2,080冊好書。為鼓勵民眾參與，辦理民宿漂書、美容院漂書、醫療院所漂書、單車漂書等創新推廣活動。

八、 附表

表1 新北市立圖書館各類館藏數統計表

單位：冊數

年底別及區別	總計	總類	哲學	宗教	科學	應用科學
民國99年底	3,733,071	214,927	163,638	86,146	179,721	430,933
民國100年底	4,223,797	102,735	235,958	106,048	206,071	514,066
民國101年底	4,717,966	124,651	236,020	127,240	238,827	579,220
民國102年底	5,103,447	141,787	271,565	163,543	267,728	637,366
民國103年底	5,506,522	169,717	288,756	173,293	293,999	639,851
民國104年底	5,915,917	185,173	311,414	190,097	314,544	691,734
民國105年底	6,297,675	179,581	298,940	166,474	293,878	776,301
民國106年底	6,798,346	200,155	300,238	170,136	373,777	800,633
板橋區	1,401,492	33,905	50,858	28,820	63,315	135,622
三重區	692,107	21,803	32,704	18,532	40,715	87,212
中和區	282,784	8,784	13,177	7,467	16,404	35,138
永和區	361,896	10,813	16,220	9,191	20,193	43,253
新莊區	470,999	14,743	22,115	12,532	27,532	58,973
新店區	454,560	14,425	21,638	12,262	26,938	57,702
土城區	312,135	9,494	14,241	8,070	17,729	37,976
蘆洲區	304,688	9,175	13,763	7,799	17,134	36,701
汐止區	302,020	9,237	13,856	7,852	17,250	36,949
樹林區	226,584	6,901	10,351	5,866	12,887	27,604
鶯歌區	130,725	3,785	5,678	3,217	7,068	15,141
三峽區	162,244	4,822	7,233	4,098	9,004	19,287
淡水區	266,072	8,056	12,084	6,848	15,044	32,224
瑞芳區	79,660	2,343	3,514	1,991	4,374	9,370
五股區	280,892	8,697	13,046	7,393	16,242	34,790
泰山區	182,803	5,826	8,740	4,953	10,880	23,306
林口區	158,102	4,822	7,233	4,099	9,005	19,288
深坑區	78,055	2,463	3,695	2,094	4,600	9,852
石碇區	61,735	1,917	2,876	1,630	3,580	7,668
坪林區	40,129	1,169	1,753	993	2,182	4,674
三芝區	82,494	2,590	3,885	2,202	4,837	10,361
石門區	49,617	1,493	2,239	1,269	2,787	5,970
八里區	83,662	2,498	3,747	2,123	4,665	9,992
平溪區	42,579	1,292	1,939	1,099	2,414	5,170
雙溪區	59,986	1,821	2,731	1,548	3,400	7,284
貢寮區	43,186	1,386	2,079	1,178	2,589	5,545
金山區	78,165	2,311	3,467	1,964	4,316	9,244
萬里區	83,137	2,755	4,133	2,342	5,146	11,022
烏來區	25,838	829	1,243	704	1,547	3,315

表1 新北市立圖書館各類館藏數統計表(續)

單位:冊數

年底別及區別	社會科學	中外史地	語文	藝術	兒童圖書	外文圖書	非書資料 (件、卷、種)
民國99年底	336,564	280,832	872,110	310,856	765,748	13,803	77,793
民國100年底	387,854	350,770	996,460	356,883	859,492	12,394	95,066
民國101年底	479,808	359,494	1,122,418	379,304	992,077	20,448	58,459
民國102年底	470,281	371,338	1,201,824	418,953	1,049,996	41,266	67,800
民國103年底	523,683	426,898	1,241,142	467,193	1,135,510	54,014	92,466
民國104年底	555,591	457,251	1,313,635	490,170	1,199,537	88,277	118,494
民國105年底	557,963	405,923	1,413,370	573,757	1,351,596	87,997	191,895
民國106年底	575,453	454,550	1,528,499	600,472	1,416,822	96,374	281,237
板橋區	97,478	76,997	258,924	101,716	322,953	43,107	187,797
三重區	62,683	49,513	166,501	65,409	133,020	5,878	8,137
中和區	25,255	19,949	67,084	26,353	53,166	5,135	4,872
永和區	31,088	24,557	82,576	32,440	73,598	4,371	13,596
新莊區	42,387	33,481	112,588	44,230	85,312	8,278	8,828
新店區	41,473	32,760	110,162	43,276	85,406	4,153	4,365
土城區	27,295	21,560	72,503	28,482	70,909	1,826	2,050
蘆洲區	26,379	20,836	70,067	27,525	69,214	2,713	3,382
汐止區	26,557	20,977	70,541	27,712	63,823	2,345	4,921
樹林區	19,840	15,672	52,700	20,703	45,698	1,502	6,860
鶯歌區	10,882	8,596	28,906	11,355	32,237	1,227	2,633
三峽區	13,863	10,950	36,822	14,465	35,123	3,365	3,212
淡水區	23,161	18,295	61,520	24,168	60,907	1,076	2,689
瑞芳區	6,735	5,320	17,889	7,028	17,711	820	2,565
五股區	25,005	19,752	66,419	26,092	58,645	2,027	2,784
泰山區	16,751	13,232	44,495	17,479	33,908	1,271	1,962
林口區	13,863	10,950	36,824	14,466	32,821	2,679	2,052
深坑區	7,081	5,594	18,810	7,389	13,261	1,313	1,903
石碇區	5,512	4,354	14,640	5,751	12,074	122	1,611
坪林區	3,360	2,653	8,924	3,506	9,801	96	1,018
三芝區	7,447	5,882	19,781	7,771	17,004	306	428
石門區	4,291	3,390	11,398	4,478	11,244	290	768
八里區	7,182	5,673	19,076	7,494	17,636	414	3,162
平溪區	3,716	2,935	9,870	3,877	8,966	234	1,067
雙溪區	5,235	4,135	13,906	5,463	13,012	206	1,245
貢寮區	3,986	3,149	10,587	4,159	7,449	168	911
金山區	6,644	5,248	17,649	6,933	14,827	366	5,196
萬里區	7,922	6,258	21,043	8,266	12,298	1,028	924
烏來區	2,382	1,882	6,294	2,486	4,799	58	299

表2 新北市立圖書館借閱統計表

單位:冊數、人次

年底別及區別	藏書冊數	辦證人數	借閱冊數	借閱人次
民國95年底	2,627,131	74,599	5,750,096	...
民國96年底	2,848,478	67,534	5,975,644	...
民國97年底	3,053,602	74,804	6,581,773	1,436,838
民國98年底	3,332,056	99,745	7,375,903	1,650,046
民國99年底	3,733,071	99,866	8,199,260	1,912,709
民國100年底	4,223,797	86,319	8,432,871	2,106,183
民國101年底	4,717,966	110,107	8,468,010	2,542,717
民國102年底	5,103,447	120,147	8,140,902	2,549,366
民國103年底	5,506,522	118,415	8,771,101	3,246,052
民國104年底	5,915,917	167,155	9,061,557	3,652,267
民國105年底	6,297,675	155,643	8,890,533	3,875,198
民國106年底	6,798,346	167,906	10,519,845	4,037,664
板橋區	1,401,493	87,292	2,832,887	868,237
三重區	692,107	9,835	968,155	405,725
中和區	282,785	4,947	482,665	199,351
永和區	361,895	5,058	655,618	255,402
新莊區	470,998	10,049	965,647	386,735
新店區	454,561	8,455	626,368	262,921
土城區	312,136	2,825	375,825	159,228
蘆洲區	304,688	5,486	538,655	208,128
汐止區	302,019	4,760	367,515	153,469
樹林區	226,583	3,210	349,167	147,611
鶯歌區	130,726	1,811	165,898	69,233
三峽區	162,244	5,222	371,924	159,760
淡水區	266,070	5,462	469,447	164,044
瑞芳區	79,659	671	63,515	26,491
五股區	280,893	1,442	335,531	177,745
泰山區	182,803	1,757	225,776	89,620
林口區	158,104	5,095	250,565	84,938
深坑區	78,055	720	58,276	25,179
石碇區	61,735	142	17,985	9,987
坪林區	40,129	243	18,019	10,438
三芝區	82,496	685	70,426	37,232
石門區	49,616	253	21,234	10,987
八里區	83,660	656	103,446	40,811
平溪區	42,578	149	18,367	11,512
雙溪區	59,987	149	22,172	12,532
貢寮區	43,185	126	18,538	9,708
金山區	78,166	560	48,991	20,547
萬里區	83,137	815	75,030	28,820
烏來區	25,838	31	2,203	1,273

表3 新北市立圖書館利用統計表

年底別及區別	平均開館日數(日/年)	分館數(所)	民眾閱覽室(所)	圖書閱覽座位數	期刊(份)	報紙(份)	影片欣賞人次	利用人次
民國95年底	8,588,245
民國96年底	8,986,777
民國97年底	9,727,918
民國98年底	11,599,975
民國99年底	288	61	36	10,567	3,722	...	107,059	13,691,753
民國100年底	341	59	39	10,724	4,682	746	52,720	15,418,956
民國101年底	345	61	38	11,636	5,014	826	49,155	14,771,298
民國102年底	343	62	40	12,040	4,466	813	63,584	17,038,060
民國103年底	341	62	40	12,154	4,584	1,017	54,342	17,181,663
民國104年底	339	63	40	14,281	6,069	1,219	69,996	17,826,925
民國105年底	341	63	40	15,291	5,480	1,378	73,388	17,053,178
民國106年底	342	63	39	16,687	5,539	1,264	88,706	19,364,463
板橋區	345	6	5	3,765	1,513	213	4,615	4,460,364
三重區	345	7	0	1,693	507	109	14,000	1,666,076
中和區	345	2	1	491	203	43	182	861,587
永和區	345	3	2	808	219	48	6,841	1,173,638
新莊區	345	6	1	1,497	411	96	25,717	1,988,785
新店區	345	2	13	1,104	473	149	10,781	1,480,070
土城區	345	2	3	866	183	78	9,211	572,644
蘆洲區	345	4	1	887	218	66	2,068	770,592
汐止區	345	5	2	869	299	67	1,816	481,502
樹林區	345	1	6	687	234	92	1,646	855,385
鶯歌區	345	1	1	231	77	16	1,497	1,073,643
三峽區	345	2	0	447	115	23	340	476,786
淡水區	345	3	0	465	146	46	2,921	1,045,719
瑞芳區	345	1	1	115	57	16	565	120,823
五股區	345	3	2	539	161	54	360	829,868
泰山區	345	2	1	778	110	39	1,453	446,442
林口區	345	1	0	280	115	13	351	391,662
深坑區	345	1	0	34	49	14	281	152,543
石碇區	345	1	0	50	40	6	216	22,890
坪林區	345	1	0	60	28	4	53	15,888
三芝區	345	1	0	114	51	10	566	68,473
石門區	345	1	0	104	41	8	355	24,075
八里區	345	1	0	283	57	11	134	165,915
平溪區	345	1	0	43	36	5	245	18,205
雙溪區	345	1	0	126	30	6	452	27,338
貢寮區	345	1	0	100	30	4	471	25,442
金山區	345	1	0	108	56	10	902	68,992
萬里區	345	1	0	120	50	14	667	75,497
烏來區	255	1	0	23	30	4	0	3,619

表4 新北市立圖書館行動圖書車巡迴點統計表

年底別及區別	巡迴點				巡迴場次	辦證人數	借閱冊數	服務人次
	合計	學校	社區	交通據點				
民國100年底	46	17	29	-	108	1,470	4,986	12,135
民國100年底	46	17	29	-	108	1,470	4,986	12,135
民國101年底	90	60	24	6	1,036	3,302	41,182	69,679
民國102年底	82	57	16	9	991	2,729	52,959	75,402
民國103年底	82	60	13	9	799	1,649	51,298	48,548
民國104年底	90	67	16	7	1,016	2,442	53,959	183,861
民國105年底	95	68	20	7	934	1,397	47,192	139,150
民國106年底	128	73	46	9	830	2,029	52,349	102,358
板橋區	7	3	4	0	12	119	418	3654
三重區	4	0	3	1	27	37	829	4509
中和區	11	5	6	0	214	613	17875	18972
永和區	1	0	1	0	1	112	23	188
新莊區	5	3	2	0	6	46	161	2120
新店區	5	2	2	1	35	24	1134	2368
土城區	4	1	2	1	36	76	1492	3790
蘆洲區	2	0	2	0	3	42	202	10108
汐止區	9	4	3	2	51	162	2616	6988
樹林區	6	5	0	1	35	195	2376	6880
鶯歌區	4	3	0	1	32	40	957	4029
三峽區	8	7	1	0	47	57	2854	5154
淡水區	25	13	11	1	168	265	14080	15407
瑞芳區	7	5	1	1	31	42	960	3652
五股區	1	0	1	0	1	15	42	328
泰山區	0	0	0	0	0	0	0	0
林口區	5	3	2	0	21	16	1093	2630
深坑區	1	0	1	0	1	9	155	574
石碇區	1	1	0	0	9	15	438	783
坪林區	0	0	0	0	0	0	0	0
三芝區	2	2	0	0	11	13	914	831
石門區	2	2	0	0	10	11	942	845
八里區	2	1	1	0	6	0	448	561
平溪區	2	2	0	0	12	0	423	512
雙溪區	1	1	0	0	7	0	168	883
貢寮區	6	6	0	0	28	10	535	1689
金山區	2	2	0	0	12	28	1008	1880
萬里區	2	2	0	0	7	2	74	663
烏來區	0	0	0	0	0	0	0	0

表5 新生兒閱讀計畫推廣活動統計表

年底別	親子共讀講座 (場次)	親子共讀講座 (參與人次)	新生兒閱讀禮袋 (發送份數)
民國99年底	17	633	7,683
民國100年底	34	1,226	5,575
民國101年底	46	2,418	8,632
民國102年底	46	2,532	11,150
民國103年底	34	1,410	26,465
民國104年底	41	2,104	37,573
民國105年底	46	1,817	34,381
民國106年底	45	2,733	31,611

表6 通借通還圖書數量統計表

年底別	合計	通借圖書冊數	通還圖書冊數
民國99年底	1,684,180	641,283	1,042,897
民國100年底	1,979,386	763,333	1,216,053
民國101年底	2,003,381	720,438	1,282,943
民國102年底	4,290,275	1,755,639	2,534,636
民國103年底	4,056,496	1,770,197	2,286,299
民國104年底	5,653,377	2,494,087	3,159,290
民國105年底	6,733,341	2,774,899	3,958,442
民國106年底	7,246,149	2,939,723	4,306,426

表7 新北市立圖書館陪讀服務統計表

年度	陪讀館數	參加學童人數	餐券領取人數
民國102年底	11區14館	1,746	532
民國103年底	15區17館	9,729	3,067
民國104年底	18區21館	11,321	3,364
民國105年底	28區34館	13,311	4,659
民國106年底	28區34館	50,371	14,604

表8 「新北愛Book」 APP下載量統計表

年底別	合計	單位：次數	
		iOS	Android
民國102年底	11,012	2,539	8,473
民國103年底	28,558	6,900	21,658
民國104年底	34,406	9,718	24,688
民國105年底	52,322	15,419	36,903
民國106年底	68,032	24,737	43,295

表9 新北市漂書統計表

單位：處、次數

年底別	固定漂書站點	機動漂書站點	漂書冊數
民國103年底	79	325	84,143
民國104年底	87	329	102,275
民國105年底	96	325	88,590
民國106年底	124	325	92,080

中華民國106年新北市立圖書館營運統計手冊

發行人：王錦華

發行所：新北市立圖書館

地址：新北市板橋區貴興路139號

網址：<http://www.library.ntpc.gov.tw/>

電話：(02) 29537868

出版日期：中華民國107年6月