

# 新北市立黃金博物館

## 102 年至 105 年度志願服務之趨勢與性別分析



統計機關：新北市立黃金博物館

中華民國 106 年 4 月

## 目次

壹、引言-----	2
貳、依人數分析-----	2
參、依性別分析-----	3
肆、依年齡分析-----	4
伍、依身分別分析-----	6
陸、依教育程度分析-----	8
柒、結論與建議-----	10
捌、參考資料-----	10

## 壹、 引言

我國的「志願服務法」已於 2001 年 1 月 20 日由總統公佈施行，為臺灣的志願服務工作立下一個新的里程碑，除代表臺灣蓬勃的民間力量與熱心公益的精神外，希冀藉由立法的引導，建構成完整的志願服務制度。

根據新北市社會局 104 年度的統計，新北市總人口數為 396 萬，其中志工人數達 11.5 萬，其中男性佔整體比率 21.6%，女性為 78.3%。從數據顯示，從事志願服務的人口比例雖然仍偏低，但近年來民間志願服務性組織數量快速成長，對於志工的需求量也相對增加，進而願意擔任志工的人口數也跟著成長。再者，政府部門面臨人力與財力緊縮的困境，各級政府與各部門政府機關也積極運用志工提供公共服務。

新北市立黃金博物館為順利推動各項業務與活動，推廣特有的礦山文化，同時提供民眾一個終生學習並能發揮所長的平臺，於民國 93 年成立黃金志工隊，透過黃金志工的人力，讓博物館在服務的資源上，更為靈活充裕。截至 105 年度止，現職志工計有 46 位。本次統計分析主要是以民國 102 年至 105 年共計 4 年之黃金博物館志工基本資料為基礎所做有關志工人數、年齡、性別與教育程度之變化分析。

## 貳、志工人數分析

如(表一)所列，黃金志工隊 102 年度人數計 51 名，103 年度至 104 年度人數則同為 47 名，105 年為 46 名。期間，本館並未辦理新志工招募活動，從數字之呈現，可知志工隊總人數除 102 年度至 103 年度間變動較大外，餘均呈現平穩狀況。

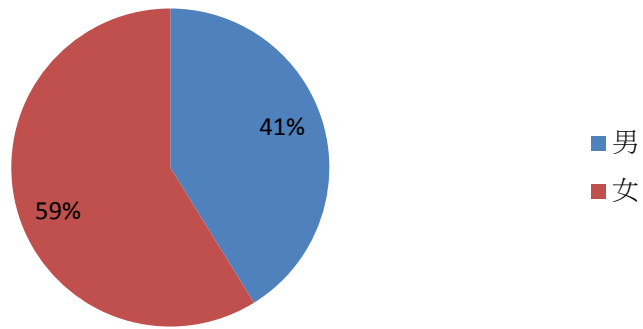
表一：102 年至 105 年度期間，黃金志工隊數量與男女數量統計(單位：人)

年度 \ 性別	男	女	總計
102 年	21	30	51
103 年	19	28	47
104 年	19	28	47
105 年	18	28	46

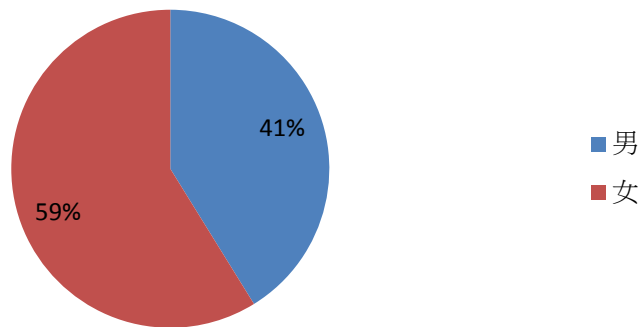
## 參、志工性別分析

如(表一)所列，黃金志工隊 102 年度的男性人數為 21 名，女性為 30 名，男性志工所佔比例為 41%，女性則為 59%(圖一)。103、104 年度男性志工人數為 19 名，女性為 28 名，比例則同 102 年度，分別為 41%與 59%(圖二)，105 年度的男性人數為 18 名，女性為 28 名，男性志工所佔比例為 39%，女性則為 61%(圖三)。從數字上可得知，103、104、105 年度與 102 年相比，雖然總人數有下降，但因男女人數皆有下降，因此這幾個年度黃金志工隊之男女志工人數所佔比例差異不大，除相關數字亦可看出本館志工隊以女性志工占大多數。

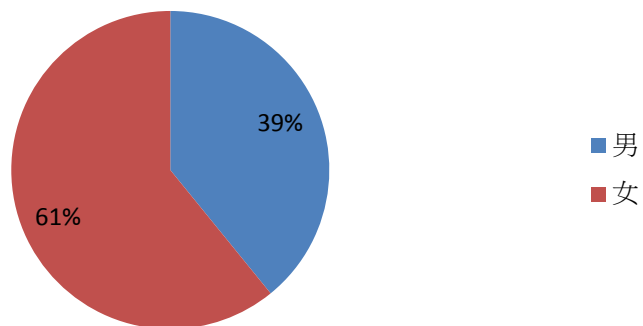
圖一：102年度黃金志工隊男女人數比例



圖二：103、104年度黃金志工隊男女人數比例



圖三：105年度黃金志工隊男女人數比例

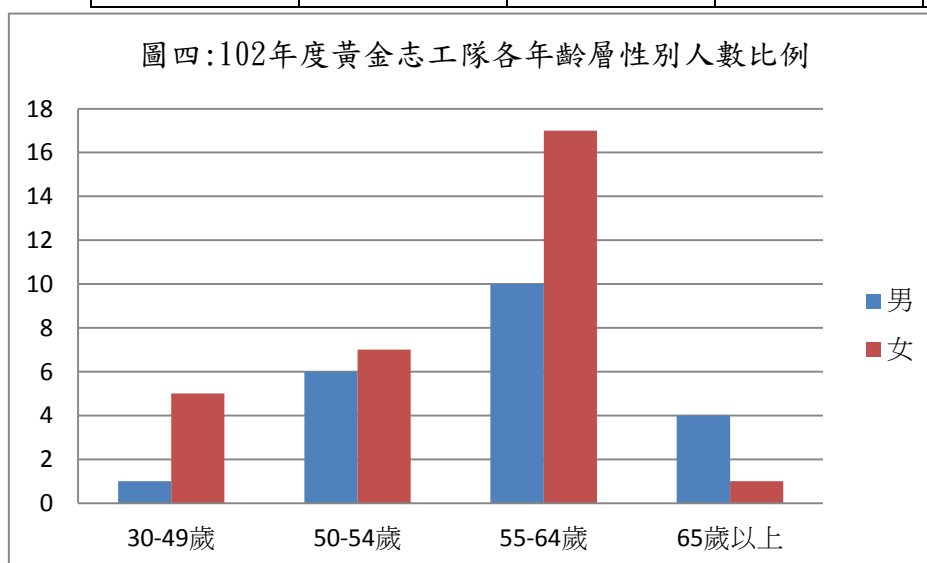


#### 肆、志工年齡分析

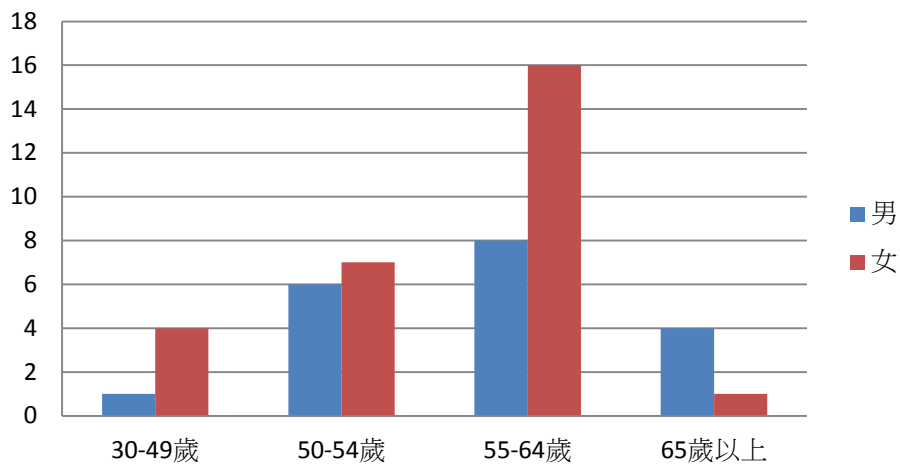
(表二)係依新北市政府推動志願服務調查表中，有關志工年齡調查為原則去進行志工年齡之分析。黃金志工隊 102 年度總人數為 51 名，30 歲到 49 歲之志工人數為 6 名，其中男性為 1 名，女性為 5 名。40 歲到 54 歲之志工人數為 13 名，其中男性為 6 名，女性為 7 名。55 歲到 64 歲之志工人數為 27 名，其中男性為 10 名，女性為 17 名。65 歲以上的志工人數為 5 名，其中男性為 4 名，女性為 1 名。就志工年齡層分析，參與志願服務年齡層主要集中於 55 歲以上之高齡族群人口，此外，除 65 歲以上外，其它各年齡層的女性志工人數均高於男性。103 年度、104 年度、105 年度均同此趨勢(圖四、圖五、圖六、圖七)。

表二：102 年度至 105 年度期間，黃金志工隊年齡與性別數量統計，其中( )為男性與女性人數比例(單位：人)

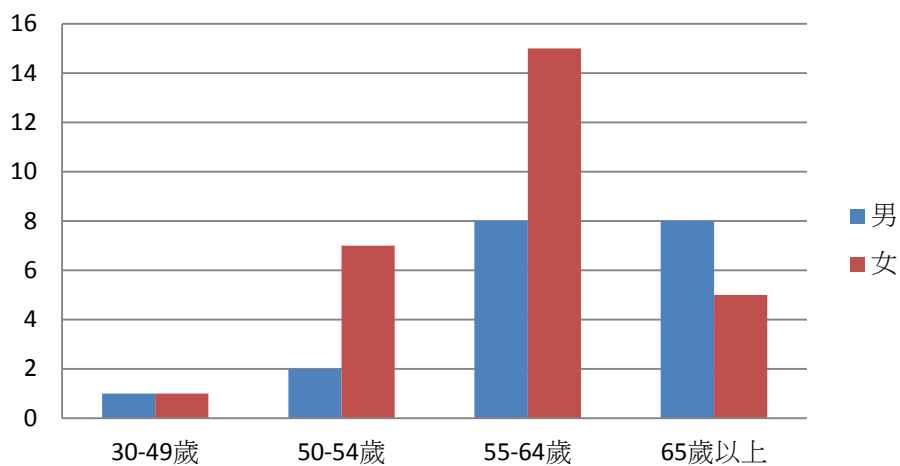
年度 \ 年齡	30~49 歲	50~54 歲	55~64 歲	65 歲以上
102 年	6 人 (1:5)	13 人 (6:7)	27 人 (10:17)	5 人 (4:1)
103 年	5 人 (1:4)	13 人 (6:7)	24 人 (8:16)	5 人 (4:1)
104 年	2 人 (1:1)	9 人 (2:7)	23 人 (8:15)	13 人 (8:5)
105 年	2 人 (1:1)	3 人 (0:3)	28 人 (10:18)	13 人 (7:6)



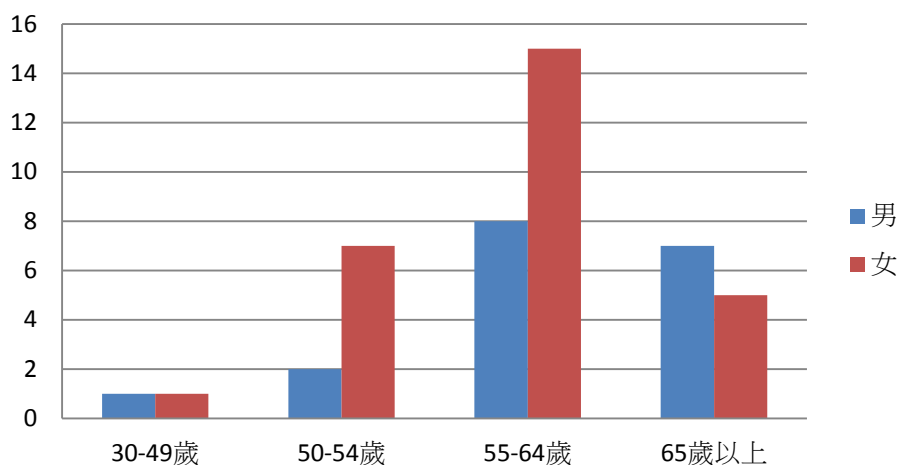
圖五:103年度黃金志工隊各年齡層性別人數比例



圖六:104年度黃金志工隊各年齡層性別人數比例



圖七:105年度黃金志工隊各年齡層性別人數比例



## 伍、 依身分別分析

(表三)係依新北市政府推動志願服務調查表中，有關志工身分別調查為原則去進行志工身分別分析。黃金志工隊 102 年度總人數為 51 名，任職工商界的人數為 15 名，其中男性為 13 名，女性為 2 名。現任公教人員的志工人數為 4 名，全部為女性。退休人員之志工人數為 16 名，其中男性為 7 名，女性為 9 名。家庭管理的志工人數為 14 名，全部為女性。其它身分別之志工人數為 2，男女性各佔 1 名。

黃金志工隊 103 年度總人數為 47 名，任職工商界的人數為 14 名，其中男性為 13 名，女性為 1 名。現任公教人員的志工人數為 4 名，全部為女性。退休人員之志工人數為 15 名，其中男性為 6 名，女性為 9 名。家庭管理的志工人數為 14 名，全部為女性。其它身分別之志工人數則為 0。104 年度由於志工隊人數同 103 年故各相關資料均同 103 年度，105 年度總人數為 46 名，除退休人員減少 1 名外其他均無太大變化。

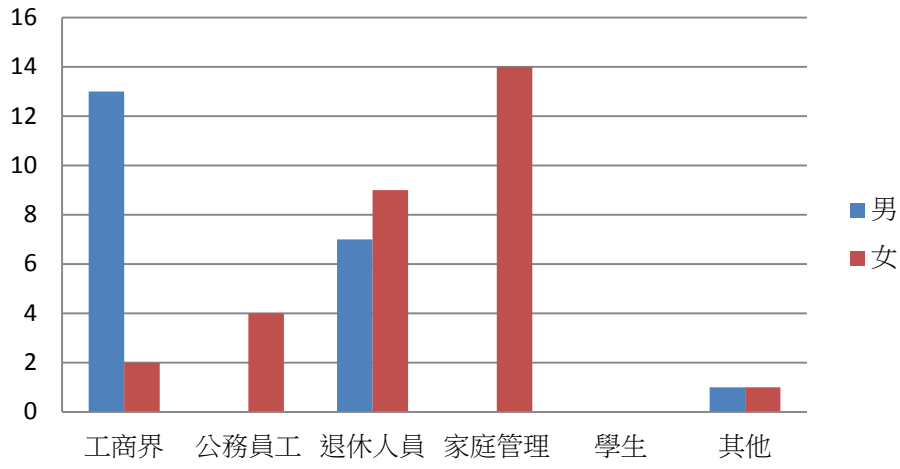
就志工職業背景分析，參與志願服務人員來自各行各業，且各行業中大部分女性均大於男性，從數據中可以觀察，黃金志工隊的身分別最主要得三大來源為工商界、退休人員與家庭管理者，且人數差距不大，與早期志工服務人力主要來自退休人員的情況已有所不同(圖八、圖九、圖十)。

表三：102 年度至 105 年度黃金志工隊身分別統計，其中( )為男性與女性人數比例(單位：人)

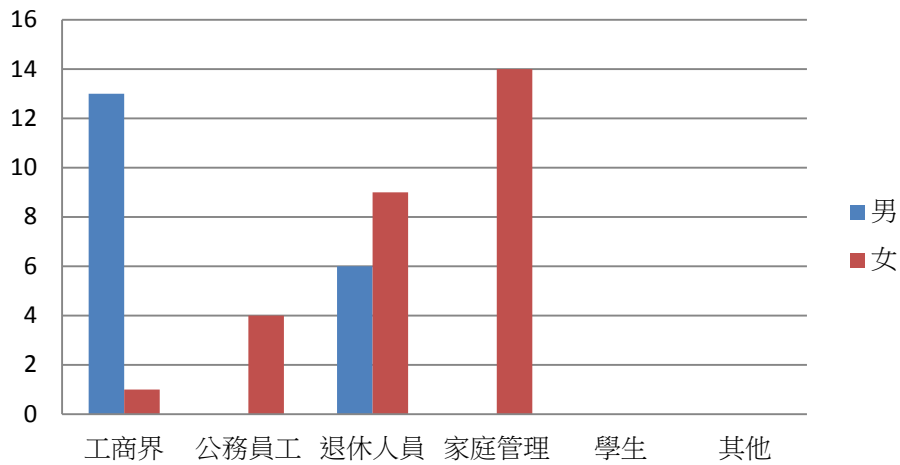
業 年度	職 工商界	公教員工	退休人員	家庭管理	學生	其它
102 年	15 (13:2)	4 (0:4)	16 (7:9)	14 (0:14)	0 (0:0)	2 (1:1)
103 年	14 (13:1)	4 (0:4)	15 (6:9)	14 (0:14)	0 (0:0)	0 (0:0)
104 年	14 (13:1)	4 (0:4)	15 (6:9)	14 (0:14)	0 (0:0)	0 (0:0)
105 年	14 (13:1)	4 (0:4)	14 (5:9)	14 (0:14)	0 (0:0)	0 (0:0)



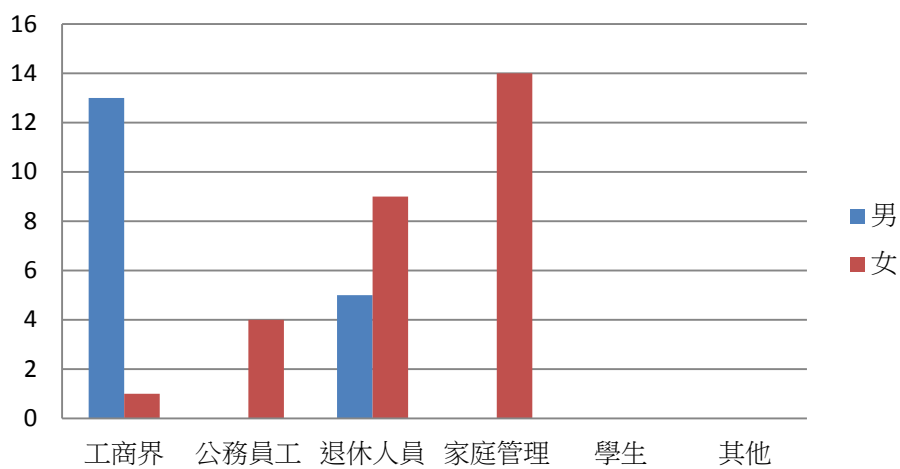
圖八:102年度黃金志工隊身分別人數比例



圖九:103、104年度黃金志工隊身份別人數比例



圖十:105年度黃金志工隊身份別人數比例



## 陸、依教育程度分析

(表四)係依新北市政府推動志願服務調查表中，有關志工教育程度調查為原則去進行志工教育程度分析。黃金志工隊 102 年度總人數為 51 名，研究所畢業的人數為 4 名，其中男性為 1 名，女性為 3 名。大專畢業的志工人數為 33 名，其中男性為 16 名，女性為 17 名。高中畢業的志工人數為 14 名，其中男性為 4 名，女性為 10 名。(圖十一)

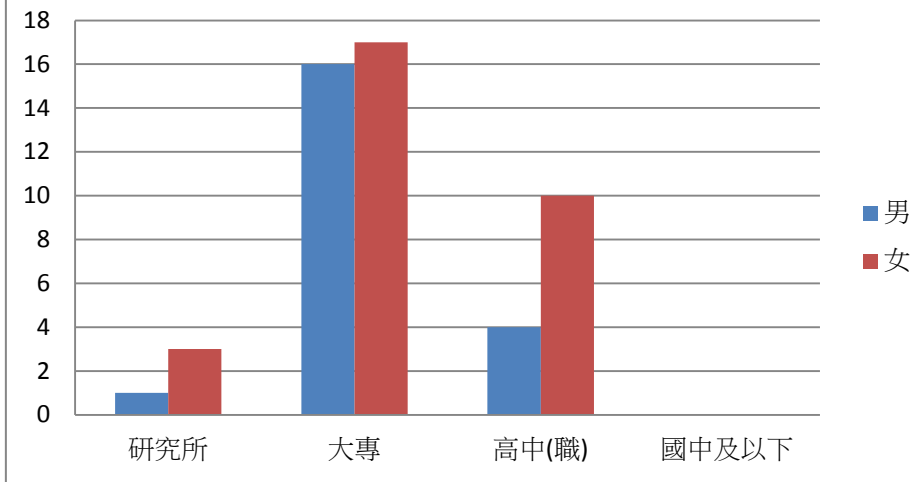
黃金志工隊 103 年度、104 年度總人數均為 47 名，研究所畢業的人數為 4 名，其中男性為 1 名，女性為 3 名。大專畢業的志工人數為 30 名，其中男性為 14 名，女性為 16 名。高中畢業的志工人數為 13 名，其中男性為 4 名，女性為 9 名。(圖十二)，105 年志工總人數均為 46 名，除大專學歷志工減少 1 名外，其餘大致同 104 年(圖十三)。

就志工教育程度分析，參與志願服務人員教育程度主要是集中於大專程度，且不論是各個教育程度女性人數均多於男性。

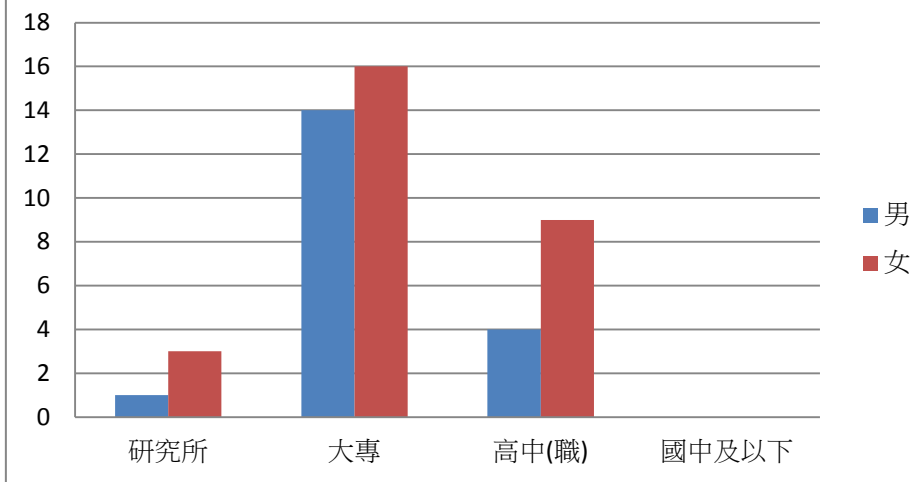
表四：102 年度至 105 年度黃金志工隊身分別統計，其中( )為男性與女性人數比例(單位：人)

學歷 年度	研究所	大專	高中	國中及以下
102 年	4 (1:3)	33 (16:17)	14 (4:10)	0 (0:0)
103 年	4 (1:3)	30 (14:16)	13 (4:9)	0 (0:0)
104 年	4 (1:3)	30 (14:16)	13 (4:9)	0 (0:0)
105 年	4 (1:3)	29 (13:16)	13 (4:9)	0 (0:0)

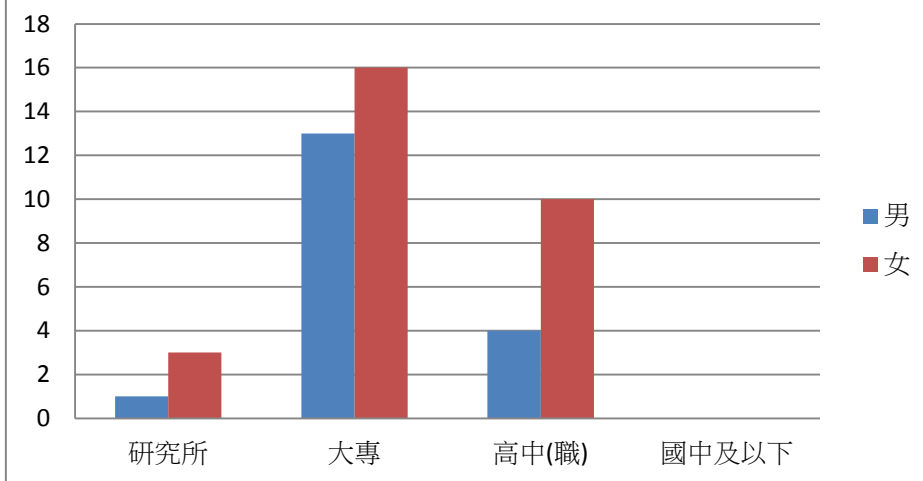
圖十一:102年度黃金志工隊身份別人數比例



圖十二:103、104年度黃金志工隊身份別人數比例



圖十三:105年度黃金志工隊身份別人數比例



## 柒、 結論與建議

從本次數據分析中可以了解女性族群參與志願服務意願相較於男性為高，根據衛福部資料統計，我國社會福利相關志願服務者截至 104 年 12 月底志願服務團隊數已達 2 萬 1,356 隊，志工人數達 94 萬 4,038 人【男性 30 萬 9,539 人(佔 33%)、女性 63 萬 4,499 人(佔 67%)】，女性人數是男性的 2 倍多，顯示臺灣女性積極投入社會服務，已成為增進公共利益與社會凝聚的關鍵力量。這同時也說明女性族群人力資源的運用已漸漸為社會所重視，已成為志願服務事業之主流與中堅，但相對的如何提高男性與年輕族群多多參與志願服務也是本館刻不容緩的議題，畢竟不同年齡、不同性別的族群，可用於不同層面之志願服務事業。另外從此次分析數據中也可了解高齡族群參與志願服務之趨勢，臺灣地區 65 歲以上老年人口佔總人口的比率在民國 82 年就達 7.1%，成為高齡化社會。預計 109 年臺灣地區每 5 個人之中就有 1 位老人。從參與志願服務活動的人口當中，發現老年人口是相當有潛力但有待開發的一群，這些都是專責單位可思考的方向。

## 捌、 參考資料：

- 1、 「社區老人的志願服務」 蔡承家·阮惠玉·陳依卿·劉秀華
- 2、 中華民國內政部戶政司，「縣市人口年齡結構指標」。
- 3、 張老師文化、行政院青年輔導委員會「志願服務的發展趨勢」。

# 版權

發行人：王錦華

出版者：新北市立黃金博物館

地址：新北市瑞芳區金光路 8 號

電話：(02)24962800(代表號)

網址：<http://www.gem.ntpc.gov.tw>

出版日期：中華民國 106 年 4 月