

中 華 民 國 104 年

新北市政府文化局統計年報



新 北 市 政 府 文 化 局 編 印

編輯說明

- 一、本年報編印之目的旨在報導本市文化行政、建設與發展之統計資料，俾以提供施政考核及釐定施政計畫之參考。
- 二、本年報所列資料來源，係根據本局各主管業務單位及附屬各機關之各項基礎資料進行綜整性的整理與統計加以整編而成，其資料來源均分別註明以利查考。
- 三、本期年報所列數字，以民國104年為主，包括完整時間數列資料。由於跨期統計項目不盡相同，格式不能合併者分列為數段。
- 四、本期年報分行政組織、藝文活動、藝文推廣、文化發展與創意、文化資產、閱讀統計概況及經費概況等7類，各類均分別擇重要項目予以提要分析，用供參閱。
- 五、本報告之數據範圍，包括新北市(New Taipei City)轄下29區：板橋區(Banqiao)、三重區(Sanchong)、中和區(Zhonghe)、永和區(Yonghe)、新莊區(Xinzhuang)、新店區(Xindian)、樹林區(Shulin)、鶯歌區(Yingge)、三峽區(Sanxia)、淡水區(Tamsui)、汐止區(Xizhi)、瑞芳區(Ruifang)、土城區(Tucheng)、蘆洲區(Luzhou)、五股區(Wugu)、泰山區(Taishan)、林口區(Linkou)、深坑區(Shenkeng)、石碇區(Shiding)、坪林區(Pinglin)、三芝區(Sanzhi)、石門區(Shimen)、八里區(Bali)、平溪區(Pingxi)、雙溪區(Shuangxi)、貢寮區(Gongliao)、金山區(Jinshan)、萬里區(Wanli)、烏來區(Wulai)。
- 六、表內所列「年底」係指12月底靜態數字。
- 七、本年報所用符號代表意義如下：

「—」符號者表示無數字。

「...」符號者表示數字不詳。

「○」符號者表示數字不及一單位。

八、本資料因4捨5入之故，部分統計數字與細項數字之和有尾數之差。

九、本年報所載資料如有更新資料，均予修正，凡與前期數字不同時，概以本期數字為準。

十、99年12月25日本市改制為直轄市，故相關統計資料一併修正。

十一、本刊資料亦登載於本局網站，歡迎點閱、下載參考使用。

網 址：<http://www.culture.ntpc.gov.tw/> >政府資訊公開 >5. 施政計畫、業務統計及研究報告>2. 統計報表>新北市政府文化局統計年報

十二、本年報荷蒙本局各業務單位及本局各附屬機關提供有關資料，始克編成，至感公誼，謹致謝忱，惟統計數字誤漏之處，在所難免，敬請不吝指正。

目次

提要分析

一、行政組織.....	提要 1
二、藝文活動.....	提要 2
三、藝文推廣.....	提要 10
四、文化發展與創意.....	提要 15
五、文化資產.....	提要 22
六、閱讀統計概況.....	提要 25
七、經費概況.....	提要 29

附表

附表 2-1 本局所屬館舍進館總人次概況(年增率).....	提要 3
附表 2-2 本局暨所屬館舍進館人次概況(年增率).....	提要 5
附表 2-3 本局暨所屬館舍進館人次概況(年增率).....	提要 6

統計圖

圖 1 本局暨各附屬機關職員性別比例.....	提要 2
圖 2-1 本局暨所屬館舍歷年進館人次.....	提要 4
圖 2-2 本局辦理之藝文補助.....	提要 7
圖 2-3 新北市演藝活動補助件數.....	提要 8
圖 2-4 演藝活動補助金額概況.....	提要 9

圖 3-1 公共藝術設置累計件數.....	提要 12
圖 3-2 本局暨所屬機關志工性別概況.....	提要 15
圖 4-1 街頭藝人認證概況(團體組).....	提要 16
圖 4-2 街頭藝人認證概況(個人組).....	提要 16
圖 4-3 本局暨附屬機關文創商品自行開發件數.....	提要 17
圖 4-4 文創藝術、設計媒合產業補助概況.....	提要 21
圖 4-5 影視協拍件數.....	提要 22
圖 5-1 本市古蹟概況.....	提要 23
圖 5-2 本市歷史建築概況.....	提要 24
圖 6-1 市立圖書館館藏概況.....	提要 26
圖 6-2 104 年圖書館利用概況月分布.....	提要 26
圖 6-3 全市男女持借閱證人口年齡分布.....	提要 27
圖 7-1 新北市政府文化局暨所屬機關經費執行概況.....	提要 31
圖 7-2 99 年至 104 年文化局暨所屬機關經費執行概況.....	提要 32
圖 7-3 新北市政府文化局暨所屬機關經費執行比例.....	提要 32

統計表

一、行政組織

表 1-1 本局行政組織系統圖.....	1-1
表 1-2 本局暨各所屬機關職員數.....	1-2

二、藝文活動

表 2-1 本局辦理藝文補助概況.....	2-1
表 2-2 本局辦理藝文展演活動統計.....	2-2
表 2-3 本局暨所屬館舍進館人次概況.....	2-4
表 2-4-1 演藝活動相關補助概況(件數).....	2-6
表 2-4-2 演藝活動相關補助概況(金額).....	2-6
表 2-5-1 國際藝術交流補助概況(件數).....	2-7
表 2-5-2 國際藝術交流補助概況(金額).....	2-7

三、藝文推廣

表 3-1 本局辦理或補助各區公所節慶活動概況.....	3-1
表 3-2 社區營造補助案件概況.....	3-2
表 3-3 社區營造相關項目一覽表.....	3-3
表 3-4 公共藝術設置概況.....	3-4
表 3-5 公共藝術相關工作概況.....	3-6
表 3-6 公共藝教育推廣活動概況.....	3-6
表 3-7 文學推廣概況.....	3-7
表 3-8 本局暨所屬機關志工人數概況.....	3-8

四、文化發展與創意

表 4-1 街頭藝人認證概況(團體組).....	4-1
表 4-2 街頭藝人認證概況(個人組).....	4-2
表 4-3 戶外公共空間展演場地概況.....	4-3

表 4-4 創意市集概況	4-4
表 4-5-1 本局暨附屬機關文創商品自行開發概況	4-5
表 4-5-2 本局暨附屬機關文創商品產值	4-6
表 4-6 動漫推廣	4-8
表 4-7 文創藝術、設計媒合產業補助計畫概況	4-9
表 4-8-1 影視文創補助概況(件數)	4-10
表 4-8-2 影視文創補助概況(金額)	4-10
表 4-9 影視協拍概況	4-11

五、文化資產

表 5-1 本市古蹟概況	5-1
表 5-2 本市歷史建築概況	5-3
表 5-3 本市遺址一覽表	5-5
表 5-4 本市文化景觀一覽表	5-6
表 5-5 本市古物一覽表	5-6
表 5-6 本市傳統藝術一覽表	5-8
表 5-7 本市民俗及有關文物一覽表	5-9
表 5-8 本市私有古蹟補助概況	5-10
表 5-9 古蹟歷史建築修復再利用工程概況	5-11

六、閱讀統計概況

表 6-1 新北市立圖書館館藏數	6-1
------------------------	-----

表 6-2 新北市立圖書館借閱概況	6-3
表 6-3 新北市立圖書館利用概況	6-5
表 6-4 新北市立圖書館行動圖書館巡迴點概況	6-7
表 6-5 新生兒閱讀計畫推廣活動一覽表	6-8
表 6-6 通借通還圖書數量一覽表	6-8
表 6-7 新北市立圖書館陪讀服務概況	6-9

七、經費概況

表 7-1 本局暨所屬機關歲入概況	7-1
表 7-2 本局暨所屬機關經費概況	7-2
表 7-3 本局暨所屬機關代辦經費收支明細	7-3

榮耀	榮耀 1~7
----------	--------

提要分析

一、行政組織

依本局組織規程，本局設局長、副局長、主任秘書、專門委員各一人，局內設九個單位，分別為：

- 一、文化發展科
- 二、文化資產科
- 三、藝文推廣科
- 四、藝術展演科
- 五、文化設施科
- 六、秘書室
- 七、會計室
- 八、人事室
- 九、政風室

另設置五個所屬機關，分別為：

- 一、新北市立鶯歌陶瓷博物館
- 二、新北市立十三行博物館
- 三、新北市立黃金博物館
- 四、新北市立淡水古蹟博物館
- 五、新北市立圖書館

民國 104 年底，本局及所屬機關實有員額共 781 人，較上年底增加 15 人。男性 172 人，占 22.02%，女性 609 人，占 77.98%，其性別比例¹為 28.24，較上年底性別比例 29.17 減少 0.93 個百分點。其中，性別比例最高的為淡水古蹟博物館(100.00)，性別比例最低的為市立圖書館（18.71）。臨時人員最多的則為市立圖書館，計有 437 人，占市立圖書館員工之 85.02%。

¹ （男性人數÷女性人數）×100

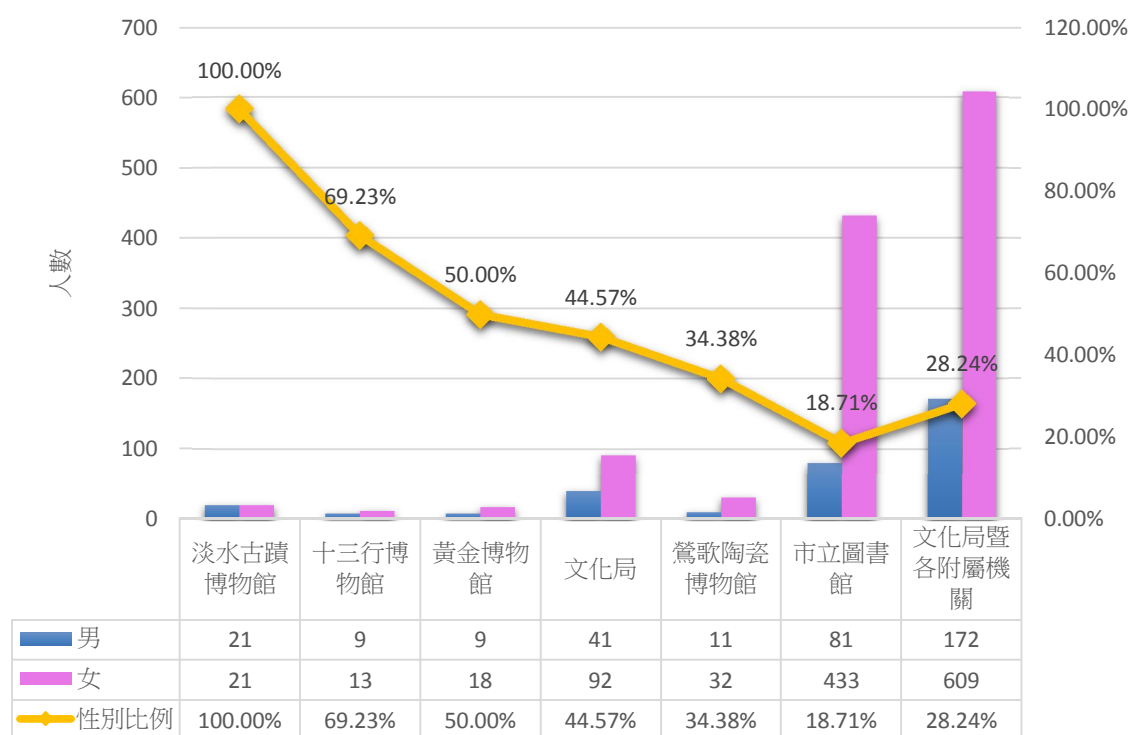


圖1 本局暨各附屬機關職員性別比例

二、藝文活動

(一) 本局辦理之藝文展演活動

民國 99 年 12 月 25 日臺北縣改制升格為直轄市，各區圖書館及部分藝文設施移撥文化局管理後，活動參與人次逐年成長。104 年本局暨所屬機關辦理的藝文展演活動參與人次為 2,053 萬 2,088 人次，較 99 年的 1,280 萬 1,450 人次，成長 60.39%。較 103 年的 2,025 萬 4,520 人次，成長 1.37%。

民國 103 年起文化部依據文化範疇及各縣市活動狀況，訂定「藝文活動資訊系統之收錄準則與範疇」，重新整編活動類別。103 年活動類別更動為：視覺藝術（藝術品與美術）、工藝（不含古物、古董）、設計、古典與傳統音樂、流行音樂、戲劇、舞蹈、說唱、影視/廣播、民俗與文化資產、語文與圖書、其他、綜合等 13 項。

104 年起文化部為避免藝文活動網站查詢困難，修正活動收錄方式。各縣市圖書

館內的影片播放活動，週期性以月為單位進行登錄，圖書館內的說故事活動，週期性之活動以月為單位登錄。

（二）進館人次

新北市政府文化局所屬博物館之門票收費，99年1月1日以前依售票管理要點收取入館門票。為配合推動「臺北縣政府規劃鼓勵使用消費券消費行銷方案」，本局自98年1月18日起實施「憑發票免費參觀博物館計畫」，民眾捐當月份發票即可免費入館。98年四館一園(新北市立鶯歌陶瓷博物館、新北市立淡水古蹟博物館、新北市立十三行博物館、新北市立黃金博物館、板橋林本源園邸)進館人次相較97年成長51.8%。自99年1月1日起，本市所屬公立博物館開放遊客免門票入館，四館一園進館人次相較98年則成長30.7%，較97年則成長一倍。坪林茶業博物館²，則於99年12月25日開放全國民眾免門票參觀，100年的入館人次相較99年成長115.3%。

附表 2-1 本局所屬館舍進館總人次概況(年增率)

單位：人次

年度	總計	年增率	104 年較 99 年增幅
95	10,559,731		
96	10,809,004	2.4%	
97	11,943,693	10.5%	
98	14,889,001	24.7%	
99	18,083,371	21.5%	
100	20,808,591	15.1%	
101	21,490,998	3.3%	
102	24,303,914	13.1%	
103	25,665,584	5.6%	
104	27,068,653	5.5%	49.7%

資料來源：本局及各附屬機關

² 坪林茶業博物館 101 年 1 月 1 日由區公所移交給文化局。

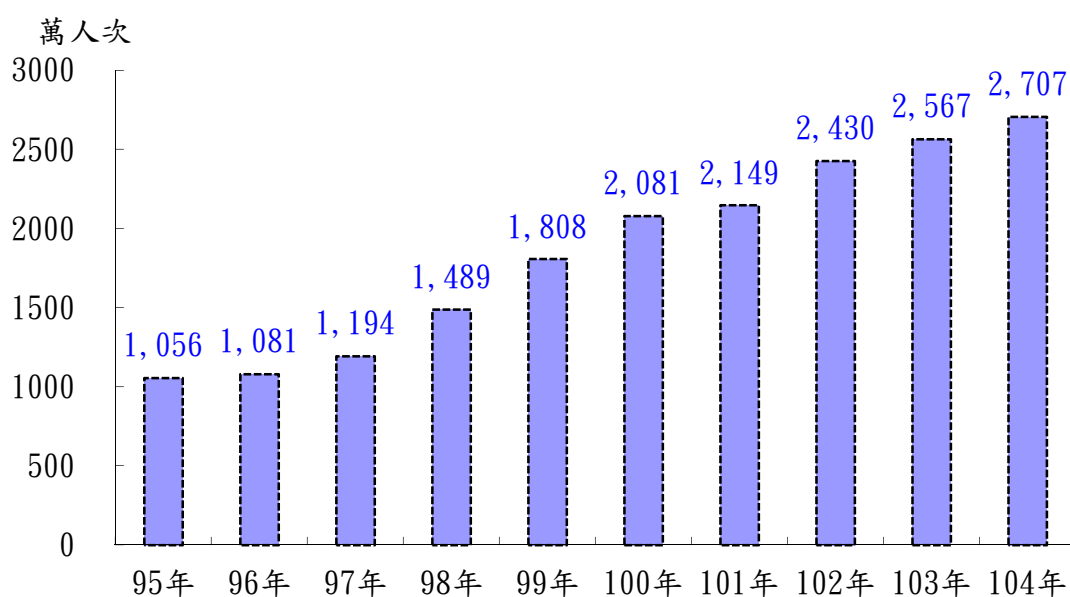


圖2-1 本局暨所屬館舍歷年進館人次

100年至104年各館(園)進館人次持續增加中。104年底各館(園)進館人次相較升格³前均大幅增加；其中，進館人次成長率依序為坪林茶業博物館、淡水古蹟博物館、黃金博物館、鶯歌陶瓷博物館、林本源園邸、十三行博物館等，104年進館(園)人次較99年分別成長220.5%、203.2%、70.2%、65.7%、29.3%、18.9%。

此外，淡水古蹟博物館、林本源園邸、十三行博物館等，104年進館(園)人次較103年分別成長28.7%、3.8%、1.2%。鶯歌陶瓷博物館及黃金博物館，104年進館(園)人次則較103年減少，減幅分別為4.2%及5.6%。坪林茶業博物館於103年6月1日閉館整修，104年8月22日重新開館。

³ 99年12月25日本市升格改制為直轄市。

附表 2-2 本局暨所屬館舍進館人次概況(年增率)

單位：人次

年度	鶯歌陶瓷博物館			黃金博物館			淡水古蹟博物館			十三行博物館			林本源園邸			坪林茶業博物館		
	人次	年增率%	104年較99年增幅%	人次	年增率%	104年較99年增幅%	人次	年增率%	104年較99年增幅%	人次	年增率%	104年較99年增幅%	人次	年增率%	104年較99年增幅%	人次	年增率%	104年較99年增幅%
95	238,796			797,514			422,762			375,916			101,473			35,025		
96	228,702	-4.2		692,271	-13.2		436,779	3.3		312,731	-16.8		118,195	16.5		33,549	-4.2	
97	279,464	22.2		871,987	26.0		428,894	-1.8		325,715	4.2		127,103	7.5		38,614	15.1	
98	529,693	89.5		1,172,138	34.4		491,838	14.7		598,158	83.6		294,220	131.5		34,372	-11.0	
99	786,209	48.4		1,241,355	5.9		834,123	69.6		825,081	37.9		345,199	17.3		37,156	8.1	
100	906,274	15.3		1,379,602	11.1		1,483,114	77.8		785,703	-4.8		356,900	3.4		79,989	115.3	
101	1,237,553	36.6		1,725,164	25.0		1,515,293	2.2		757,502	-3.6		359,057	0.6		170,945	113.7	
102	1,231,252	-0.5		1,823,125	5.7		1,619,301	6.9		841,309	11.1		368,966	2.8		233,020	36.3	
103	1,359,557	10.4		2,238,399	22.8		1,964,872	21.3		969,672	15.3		430,076	16.6		93,828	-59.7	
104	1,302,404	-4.2	65.7	2,113,004	-5.6	70.2	2,528,861	28.7	203.2	981,301	1.2	18.9	446,232	3.8	29.3	119,080	26.9	220.5

除了五館一園以外，新北市藝文中心104年的進館人次較升格前小幅衰退0.5%，104年進館人次較103年衰退7.4%。新莊文化藝術中心104年的進館人次較升格前成長177.9%，104年進館人次較103年成長6.0%。美麗永安生活館於100年1月23日開館，開館以來進館人次逐年增加，104年進館人次較100年大幅成長182.7%，104年進館人次較103年則成長了8.1%。板橋435藝文特區於101年6月1日由區公所移交給本局，104年的進館人次較102年成長46.3%，104年進館人次較103年則成長了7.8%。

府中15新北市動畫故事館於101年4月21日開館，104年的進館人次相較101年也成長了79.2%，104年進館人次較103年成長7.7%。100年12月3日啟用全國第一個以紀錄片為主題放映的場地—府中15新北市紀錄片放映院，104年的進館人次相較101年成長229.4%，104年進館人次較103年成長8.6%。

「府中15新北市紀錄片放映院」為全國第一個以紀錄片為主的映演空間，自100年12月3日開幕以來，固定於每週六、日安排當月主題放映與映後座談，播映紀錄片、動畫片。101年9月起，除原有紀錄片放映之外，又納入藝術電影（劇情片）放映，以優質、精選為原則，提供市民更豐富多元的觀影選擇；10月26日起增加週五夜間星光

場次，以期帶動觀影風氣；11月20日起新增週二至週五晚間及週六、日下午及晚間常態性放映。102年10月9日起，推出全國首創「嬰兒車電影院」專場放映，於每週五下午及週日上午放映2場。103年3月起針對50歲以上即將退休、退休與高齡市民朋友策劃「樂齡族電影院」，於每週二上午放映1場。103年4月12日推出針對視障朋友及陪同前來的親友專屬放映場次「聽・視界電影院」，於每週六下午放映1場。因101年9月起陸續新增的放映場次，使得觀影人次隨之增加，101年、102年、103年及104年的放映場次分別為367場次、801場次、919場次及868場次，101年、102、103年及104年的觀影人次則分別為18,291人次、42,825人次、53,854次及55,298人次。104年的觀影人次較103年成長2.7%。

附表 2-3 本局暨所屬館舍進館人次概況(年增率)

單位:人次

年度	新北市藝文中心			新莊文化藝術中心			板橋 435 藝文特區			府中 15 新北市紀錄片放映院			府中 15 新北市動畫故事館			美麗永安生活館		
	人次	年增率%	104年較99年增幅%	人次	年增率%	104年較99年增幅%	人次	年增率%	104年較101年增幅%	人次	年增率%	104年較101年增幅%	人次	年增率%	104年較101年增幅%	人次	年增率%	104年較100年增幅%
95	-			-			-			-			-			-		
96	-			-			-			-			-			-		
97	...			143,998			...			-			-			-		
98	...			168,607	17.1		...			-			-			-		
99	179,500			142,995	-15.2		...			-			-			-		
100	184,168	2.6		195,666	36.8		...			2,287			-			15,932		
101	216,257	17.4		233,590	19.4		348,233			18,291			113,982			23,833	49.6	
102	201,845	-6.7		277,443	18.8		410,223	17.8		49,476			181,513	59.2		28,381	19.1	
103	193,021	-4.4		374,946	35.1		556,689	35.7		55,485	12.1		189,631	4.5		41,670	46.8	
104	178,692	-7.4	-0.5	397,412	6.0	177.9	600,264	7.8	72.4	60,244	8.6	229.4	204,287	7.7	79.2	45,034	8.1	182.7

(三) 本局辦理之藝文補助

民國104年，本局對藝文活動之補助件數及金額分別為587件及6,360萬9,214元，較103年的360件及4,642萬6,131元，增加227件及1,718萬3,083元，增幅分別為63.06%及37.01%。其中補助金額最多的項目為「專業藝文」，104年的補助金額為2,751萬6,464元，較103年的2,059萬1,047元增加692萬5,417元，增幅為33.63%。「弱勢暨少

數族群」的補助金額則從103年的10萬元，增至104年的365萬元。

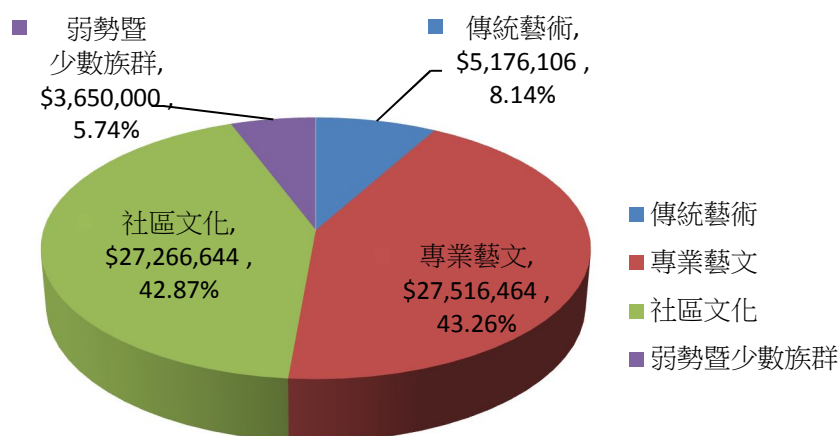


圖2-2 本局辦理之藝文補助

1. 演藝活動補助計畫

為提供本市多元展演活動觀賞機會，本局辦理演藝活動補助計畫，藉由獎助優秀之演藝團隊與個人演出，帶動本市境內各項藝文風氣，提升市民文化素養。凡經政府登記立案之演藝團體、公益法人（不包括政府、政黨、學校、經紀公司等機構及其所屬單位主辦之活動計畫）及年滿十八歲且具有行為能力之中華民國國民符合新北市政府文化局演藝活動補助作業要點之規定者可向文化局提出申請，依本局演藝活動徵選作業要點公開徵選，評選出優秀團隊予以補助，並提供展演場地。期能透過多元優質的展演及藝文補助，促進各類展演藝術於本市蓬勃發展，豐富市民心靈。本補助計畫近5年(100年至104年)來共補助458團次於本市演出，補助總金額為5,697萬5,000元。補助包含音樂、戲劇、舞蹈、民俗技藝等各類型演出活動，演出團隊來自全國的優秀演藝團體。104年計補助的件數及補助金額分別為72件及1,308萬元，較103年的59件及1,310萬元，增加13件及減少2萬元，分別為增幅22.03%及減幅0.15%。104年補助音樂37件、戲劇18件、舞蹈17件，共計72件。

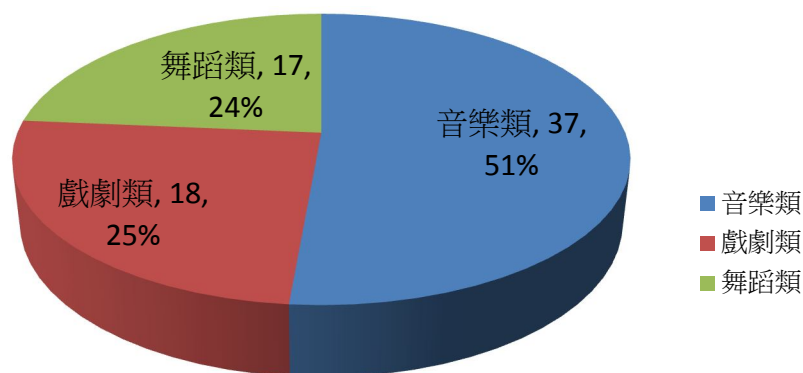


圖2-3 新北市演藝活動補助件數

2. 傑出演藝團隊徵選及獎勵計畫

新北市為營造優質的文化生活環境，讓豐富多元的藝文團隊於本市生根與發展，進而累積豐厚的在地藝文資源與增添創意活力，針對不同之藝術專業與發展潛力團隊，擇優給予補助。為使藝文補助更臻健全，100年至102年內分別規劃「傑出演藝團隊」與「輔導演藝團體」兩項長期性獎助機制。「傑出演藝團隊」係配合文化部補助款辦理之徵選計畫，以徵選出新北市演出經驗績優之專業演藝團隊為宗旨，鼓勵創作並改善經營體質，輔導其永續經營，並深入基層，巡迴鄉鎮市演出以推廣表演藝術。「輔導演藝團體」則為輔導本市具發展潛力演藝團隊，每3年評選1次，1次補助3年營運經費，為長程輔導計畫。100年至102年共補助21件。為使資源有效發揮，103年起將該二項計畫整併為「新北市政府傑出演藝團隊徵選及獎勵計畫」，每年辦理徵選，並規定獎助年限，讓更多新起之秀，有機會獲得扶植機會。

近5年(100年至104年)來徵選及獎勵共84件，獎勵總金額為4,157萬元。104年補助的件數及補助金額分別為14件及500萬元，較103年的22件及520萬元，減少8件及減少20萬元，補助件數減幅為36.36%，補助金額減幅為3.85%。

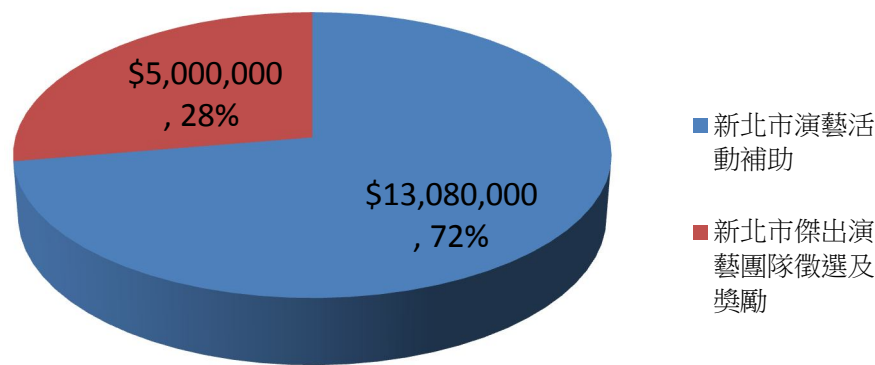


圖2-4 演藝活動補助金額概況

3. 國際藝術交流補助概況

為使本市優秀表演藝術團體和視覺類藝術家能走出臺灣，參與國際文化交流活動，展現本市藝術文化發展能量，提升本市藝術團隊的能見度，本局訂有「新北市政府文化局出國及赴大陸地區從事藝術交流補助作業要點」及「新北市政府辦理視覺藝術創作國際及臺灣地區與大陸地區交流補助作業要點」。凡年滿二十歲，且具有行為能力，並設籍或立案於本市之法人或非法人團體皆可申請。本補助計畫近5年(100年至104年)來共補助195件，補助金額達1,860萬1,074元。104年補助的件數及補助金額分別為33件及263萬，較103年的37件及335萬7,500元，減少4件及72萬7,500元，減幅分別為10.81%及21.67%。

3.1. 表演藝術

「新北市政府文化局出國及赴大陸地區從事藝術交流補助作業要點」接受立案於本市之演藝團體及設籍本市之表演藝術工作者申請補助，受邀參與國外各級政府或民間機構所舉辦之國際文化交流活動（如：法國亞維儂藝術節、澳洲阿德雷德藝術節、日本飯田國際偶戲節、韓國世博會、香港藝術節、歐洲各國舉辦之藝術節活動），每年補助案件超過20件，除使本市優秀表演藝術於國際上展現，並提供團體觀摩學習的機

會，相對提升本市表演藝術之水準。自100年至104年共已補助118件申請案，總補助金額1,158萬3,874元。104年補助的件數及補助金額分別為19件及160萬元，較103年的22件及210萬元，減少3件及50萬元，減幅分別為13.64%及23.81%。

3.2. 視覺藝術

「新北市政府辦理視覺藝術創作國際及臺灣地區與大陸地區交流補助作業要點」鼓勵本市個人及團體受邀參與國外視覺藝術類型之展覽、策展、駐村（館）創作等活動。自100年至104年共已補助77件申請案，總補助金額701萬7,200元。104年補助的件數及補助金額分別為14件及103萬元，較103年的15件及125萬7,500元，減少1件及22萬7,500元，減幅分別為6.67%及18.09%。

三、藝文推廣

（一）輔導及補助各區公所節慶活動

新北市多元特色造就了各區不同的文化內涵，締造了多采多姿的在地文化。市府及區公所團隊以豐富的人文風情與藝文資源為基底，整合在地資源、展現在地特色，結合行政資源、社區居民和藝術家的力量，積極推動各項文化節慶活動。透過活動的推廣與居民的參與，凝聚在地向心力，呈現出新北市獨有的文化風情。為增進文化節慶的實質效益，輔導公所整合在地資源主動提案，採競爭型方式核予補助，建立輔導訪視機制。邀請文化、觀光、社造等領域之學者專家，進行活動輔導訪視，提供活動建言。針對活動設計與主題呈現、在地參與及資源運用、執行管理與遊客服務、文化傳承與主題延續及整體表現等面向，予以評估，期能更完整掌握執行成效。104年的補助金額為3,261萬2,207元，較103年的3,788萬1,605元，減少526萬9,398元，減幅為13.91%。104年總參與人次為80萬1,517人次，較103年的101萬3,740人次減少21萬2,223人次，減幅為20.93%。

（二）社區營造

本局以「培養社區自主營運」為目標，積極於轄內進行社區營造理念之宣導、社區種子人才培育及社區營造點之輔導等工作，以振興地方文化傳承，並提升營造優質文化社區為目標。民國100年至104年計培育1,358名社造人才，補助266案、2,315萬71元。104年社區營造工作，除持續落實社區人才分級培力規劃不同課程，開發新興社區社團加入社區營造工作，104年培育227名社造人才，補助51案、588萬8,720元。

104年更新增區域輔導平臺計畫、新北青年參與社造行動徵選計畫，讓區公所就近輔導社區，鼓勵青年走入社區學習關心公共議題。透過區域輔導平臺計畫，結合本市社區大學及區公所能量，以在地策略及特性，活絡地方經濟及文化發展；另推出「新北青年參與社造行動徵選計畫」，鼓勵年輕人關心社區，學習公共議題的倡議與操作模式，並透過放映及映後座談讓青年團體得以相互交流學習。未來，本局仍持續依社區營造藍圖逐步努力經營，整合跨局處社造資源，並結合本市各藝文館舍及豐富文化資源特色，經由過去累積的基礎，不斷追求改變與突破

（三）公共藝術

公共藝術（Public Art）同時兼具有「公共性」與「藝術性」兩項特點。並依據公共空間與基地環境的特性，產生與民眾生活互動關聯的藝術創作，在與都市計畫、建築設計、景觀等領域搭配的同時，也會因空間與環境特性而有各種不同的面貌。在計畫執行過程中必須考量自然條件、空間環境或人為干擾等各種因素的影響，對於作品的材質特性、工程結構、安裝流程、安全管理等複雜工程問題更是馬虎不得，也因此才能使公共藝術永久設置於公共空間，讓城市發光、增添丰采，進而達到環境藝術化、藝術環境化的境界。

1. 設置概況

新北市第一件公共藝術設置於民國87年，至104年底，新北市共設置了355件公共藝術，較103年底止增加35件，增幅為10.94%。87年至104年公共藝術設置總經費為新臺幣7億2,715萬3,080元。其中，板橋區設置了48件公共藝術，占13.52%，新莊區設置了48件公共藝術，占13.52%，新店區設置了38件公共藝術，占10.70%，3區合計134件公共藝術，占37.75%。

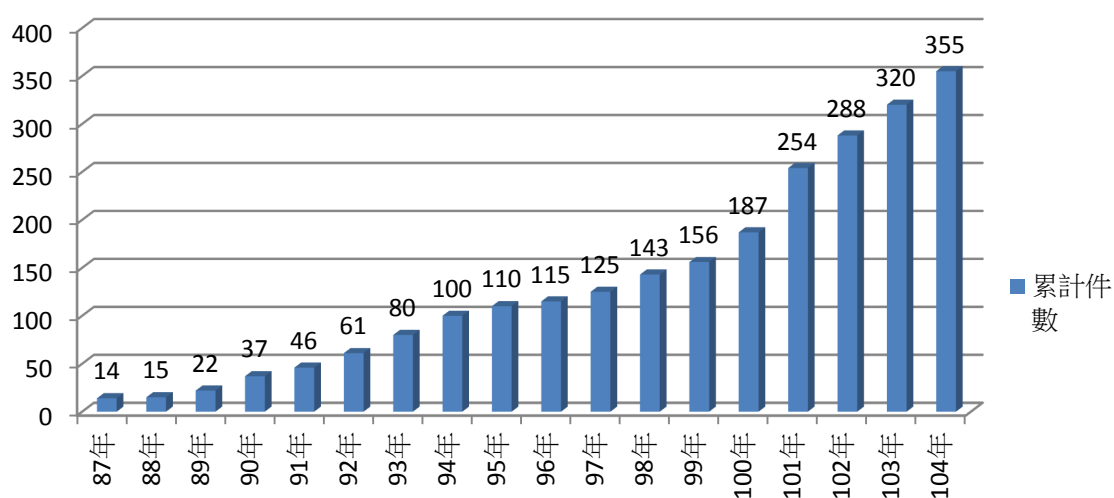


圖3-1 公共藝術設置累計件數

2. 教育訓練與導覽活動

為增加市民對藝術美學的認識，對優質生活空間的想像，本局積極辦理公共藝術教育訓練課程，藉此強化行政人員專業知能，民國100年至104年參與培訓人次共計1,389人次，104年為320人次。另為提供民眾接觸公共藝術的機會，深化空間視覺美感，本局亦積極培訓公共藝術解說志工，並規劃步行、搭乘捷運的行程，帶領民眾欣賞境內設置之公共藝術作品。民國100年至104年導覽活動的參與人次共計1,721人次，104年為800人次，較103年的240人次增加560次，增幅為233.33%。

3. 教育推廣

新北市幅員遼闊，相較於都會區公共藝術設置之花團錦簇，新北市其他偏僻鄉鎮，多以校園空間為出發點，並且透過公共藝術教育推廣活動，啟發學童對於校園生活環境的情感與記憶連結。民國100年至104年共辦理333場次的公共教育推廣課程，參與人次計52,105人次。104年辦理95場次之各類型公共藝術教育推廣活動，參與人次為50,000人次。

101年的「學校公共藝術教育推廣計畫」，獲得文化部「第4屆公共藝術獎」的肯定。102年度則針對個別校區人文地理特色，量身設計融合在地文化內涵之教育推廣課程。其中，為萬里國小規劃課程的藝術家黃耿茂，也曾為該校設置公共藝術作品「讀書樂」。這件作品不僅獲得文化部第三屆公共藝術獎「最佳環境融合獎」，也成為學校的象徵性地標。103年度的校園公共藝術推廣計畫，為了擴大參與對象，特於暑假期間在淡水鄧公國小、板橋435 藝文特區、蘆洲成功國小辦理5場公共藝術夏令營。來自各行政區的小朋友們跟著阿公阿嬤或爸爸媽媽一起來玩創藝，藉由藝術家的帶領，透過親子互動共同集結出一件件深具情感凝聚力的公共藝術作品。104年度的「2015玩美藝術節」特別放大「與學校、社區及大眾意識結合的公民美學藝術推廣」，特別著力於如何透過全民參與式的藝術建置、社區互動、藝術家進駐校園的三個面向，以24件亮點扎根創作，結合大型主題公共藝術裝置作品，於八里十三行博物館陽光廣場形成一融和地景裝置、市民美學、藝術展演、民眾參與之成果展出，再次將新北市政府歷年辛苦扎根地方，挹注偏鄉藝術教育資源，引入生活美學創意進入社區的努力，揚昇騰推至完美最高點，揭開本市首年藝文扎根亮點藝術創作成果分享之序幕。

（四）文學推廣

文學是一個城市文化的表現形式之一。文學推廣，並非僅是狹義的書寫、記錄，而應該朝廣義的閱讀發展，良好的閱讀習慣是與人溝通、啟發思想、創造豐富生活的

原動力。為鼓勵文學創作，自民國100年起，本局設立第一屆新北市文學獎，藉以培養文學新秀，鼓勵更多人參與文學創作，延伸閱讀廣度。104年共計頒發文學獎項58項、獎金計136萬4,000元，較100年的30個獎項、44萬5,000元獎金，增加28個獎項、91萬9,000元獎金，增幅各為93.33%、206.52%。較103年的52個獎項、132萬元獎金，增加6個獎項、4萬4,000元獎金，增幅各為11.54%、3.33%。此外，民國100年至104年，本局舉辦文學故事營、采風營、文學劇場、文學大師講座、文學papago校園推廣講座等，以多元型式推廣文學活動，培育新北市文學氛圍，展現人文風貌，並塑造新北市文學城市品牌。民國100年至104年文學推廣活動分採靜態及動態方式辦理，100年、103年以動態的文學營及采風營為主，101至102年則以靜態文學講座為重，104年則是動靜兼具，動態的文學故事營及文學劇場及靜態文學講座。104年共計辦理25場文學推廣活動，較100年的15場，增加10場，增幅為66.67%，與103年的25場文學推廣活動相同。

（五）志工人數概況

本局暨所屬機關為順利推動各項文教活動，充份運用社會人力資源，設立志願服務志工隊，招募民眾一同參與社會服務。在推動各項業務的同時，也滿足社會大眾學習、服務之需求。其中，文化局志願服務隊榮獲「第18屆全國績優文化志工表揚獎勵活動」團隊獎。新莊文藝中心文化志工團榮獲「第19屆全國績優文化志工表揚獎勵活動」績優團隊獎。至104年底本局暨所屬機關共有志工1,975人，其中女性志工1,639人，占82.99%，男性志工336人，占17.01%。

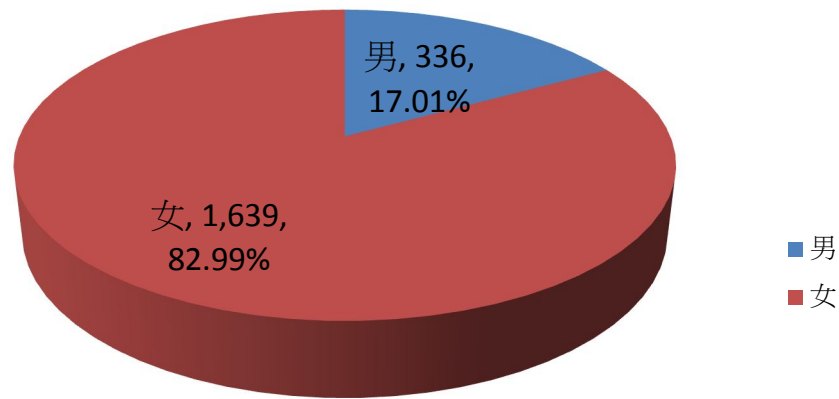


圖3-2 本局暨所屬機關志工性別概況

四、文化發展與創意

（一）街頭藝人認證、戶外公共空間展演場地

1. 街頭藝人許可證數

自97年辦理街頭藝人認證至104年底，已核可1,037組街頭藝人許可證，104年底較103年底增加107組，增幅為11.51%。至104年底，共核發街頭藝人團體組許可證242組，占23.34%；核發街頭藝人個人組許可證795組，占76.66%。團體組計有751人，其中男性480人，占63.91%，女性271人，占36.09%；個人組計有795人，其中男性584人，占73.46%，女性211人，占26.54%。

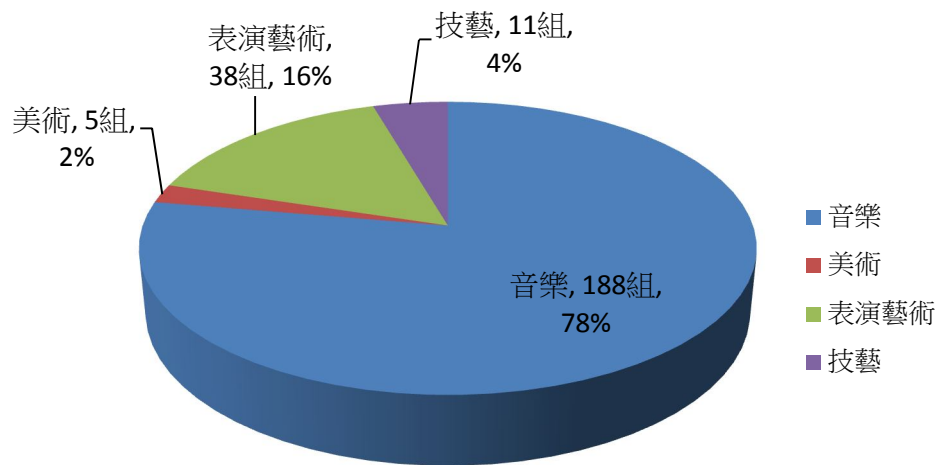


圖4-1 街頭藝人認證概況(團體組)

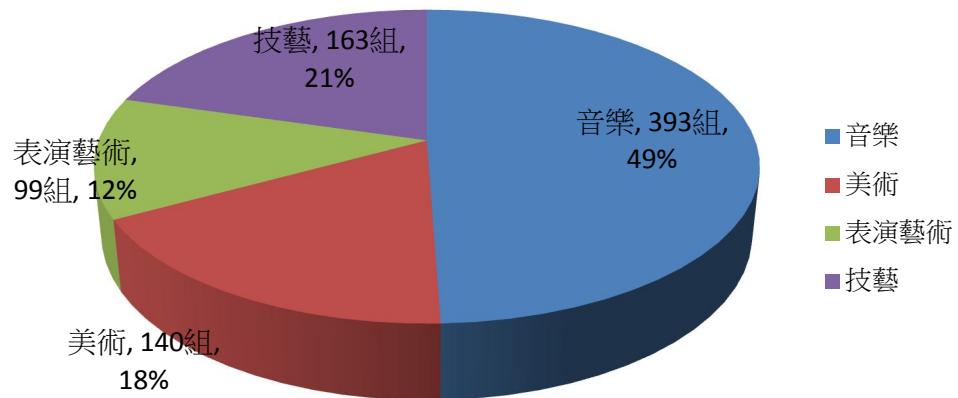


圖4-2 街頭藝人認證概況(個人組)

2. 戶外公共空間展演場地

為了讓藝術展演者有更多展現自我的舞臺，同時能讓街頭藝術之元素融入公共空間，使民眾更能感受藝術貼近生活的感染力與創造力，本局持續擴展更多表演的地點，至104年底，展演地點已增加至91處；其中，中和區有9處，板橋區、新莊區、鶯歌區、淡水區則各有8處，五者合計占45.05%。

（二）文創商品

本市擁有豐富的物產資源及極具地方特色文化多元發展，透過開發具有新北意象之特色文化創意商品，及利用博物館文化形成特有形象品牌的概念，建立文創商店良好平臺。針對不同的文化觀眾分別提供不同屬性商品，博物館不僅僅提供展覽、吸收知識訊息，更提供遊憩、推廣多元化文化藝術產業。本局推動文創商品與品牌行銷計畫，以新北特有傳統產業為根基，注入創新設計與當代美感。藉由跨業合作、開拓市場、並扶植及補助新興產業及優秀人才。加上博物館平臺之行銷之方式，使新北市成為設計兼具生產之基地，開創新北創意發展之孕育環境。民國100年至104年本局暨所屬機關共計開發187項文創商品，至104年底止累計開發302項文創商品。104年新開發33項文創商品，較103年的36項文創商品，減少3項，減幅8.33%。104年自行開發文創商品的營業額為421萬5,619元，較103年的423萬6,982元，減少2萬1,363元，減幅為0.50%。

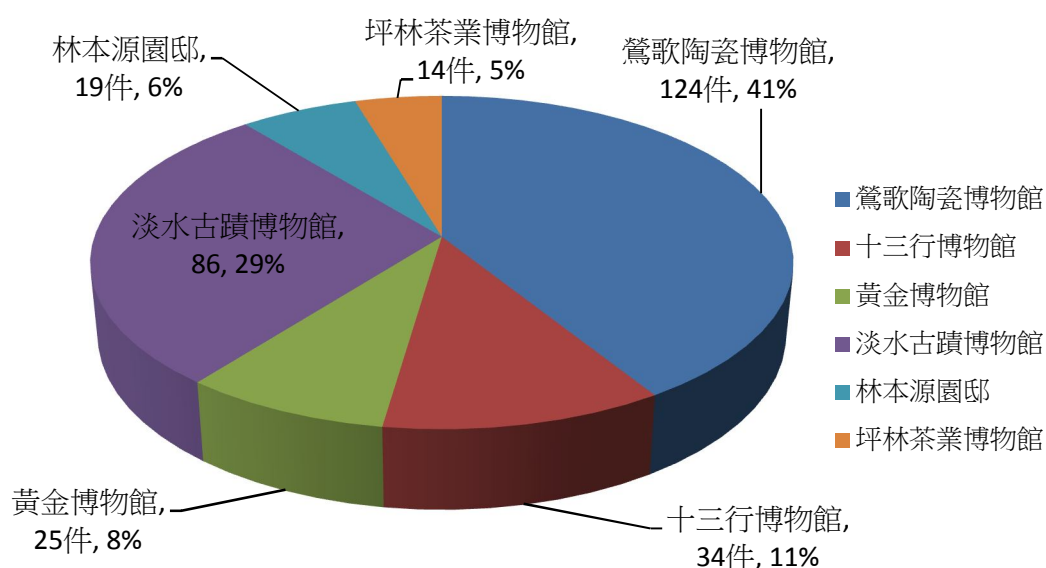


圖4-3 本局暨附屬機關文創商品自行開發件數

（三）創意市集

為深化本市文化創意產業之發展，並建構文化創意產業的交流平臺，本局100年至103年致力賡續推動創意市集，打造蘊含人文、創作與產業之藝文環境。市集辦理搭配不同主題推出多元創意攤位，激發出藝術創作者獨特創意發想，提供民眾不同的創意商品，將文化創意落實於日常生活之中。透過創意市集的辦理，提供創作者展現自我的舞臺，並打造一個充滿新北市在地文化的創意市集，豐富市民的生活美學，增加本市的文化創意經濟產值。民國100年至104年參加創意市集的參展攤位達6,895個，共計吸引66萬6,350人次參觀。104年自7月4日起至10月11日止，於中和4號公園、蘆洲柳堤公園共辦理26場市集活動（中和22場、蘆洲4場）、參與人次合計為8萬5,487人次，總營收為107萬9,595元，並辦理78梯次免費DIY體驗及18場打卡按讚等推廣活動；另分別於永安美麗生活館及國立臺灣圖書館辦理4場職人精神講座，參與市集民眾反應熱烈。

（四）動漫推廣

為發展動漫創意產業，透過全民推廣動漫，打造屬於本土、原創性的動漫藝術活動環境，並藉由動漫文化和動漫品牌的全球浪潮，進一步推動國際文化交流，擴大臺灣文化在世界的影響力。

自101年起首度辦理大型動漫主題活動「瘋動漫—2012 新北市動漫節」，共吸引超過10萬人次參觀。內容包含：公仔樂園、Cosplay 大會師、痛車展、動漫Live Band 演唱會、動漫主題展—漫畫、動畫、多媒體、動漫市集、動漫電影院等7大主題，創造流行音樂、漫畫、動畫、多媒體公仔設計等文化創意產業經濟效益。

102年搭配本市夏日藝術節舉辦「藝起Summer—2013新北市夏日藝術節」之「動漫英雄樂園」活動，吸引逾12 萬人次參加。內容匯集動漫主題展、戶外大型公仔樂園展、痛車展、Cosplay 大會師、Cosplay 全國大賽、動漫熱音大賽、電玩大賽、動漫市集、

動漫電影院、卡通人偶帶動跳、集章挑戰、DIY 教學等各項系列活動，將園區打造成可以全家同樂的動漫樂園。

103年度辦理「動漫節」系列活動、「動漫畫徵件競賽」及動漫畫創作營隊等。「2014新北市動漫節」，吸引超過6萬人次參與，內容包含超級英雄展、動漫演唱會及Cosplay大賽，及動漫市集、美漫作品簽名會及座談會、韓國Coser 簽名見面會，及現場打卡與集章送贈品活動、Cosplay 攝影大賽及投票活動，讓全民都能參與動漫文化。亦邀請漫威首席英雄漫畫家Alan Quah與國內知名漫畫家對談，以促進本市漫畫產業之國際交流。在「新北市動漫畫徵件競賽」方面，分別選出「原創漫畫」、「原創動畫分鏡腳本」、「原創角色暨圖文設計」等項目共29件得獎作品，總獎金高達150萬元；此外頒獎典禮邀請臺灣角川出版社主編陳正益、冉色斯動畫執行長暨評審姚孟超及本屆評審高永、李勉之等國內知名動漫畫作家及編輯，與歷屆得獎者交流，以開啟動漫人才與業界合作契機。另外本市府中15動畫故事館辦理2梯次動畫創作、製作相關營隊，藉由營隊活動培育未來動漫人才。

104年為廣續培育動漫人才及產業發展，辦理漫畫徵件競賽、新北市漫畫家大展以及Cosplay活動。於6月下旬辦理漫畫徵件競賽，除了既有「原創漫畫」類別外，更因應行動裝置閱覽潮流推出「手機漫畫」類別；另於9月26日至10月18日於府中15故事館辦理「2015新北市漫畫家大展」，網羅敖幼祥、蕭言中、邱若龍、李勉之、米奇鰻、張放之、廖文彬、高永、曾建華、湯翔麟、黃俊維、呂水世及俞家燕等多位知名新北市漫畫家之手稿及作品參與展出，並辦理3場推廣活動，吸引逾1萬名民眾參與。另於10月11日在淡水紅毛城舉辦「2015新北古堡COSPLAY PARTY」辦理COSPLAY大賽及攝影比賽，逾5,000人次參與。此外並與臺灣玩藝有限公司（Comico漫畫手機平臺）合作，於該平臺設置新北市動漫得獎作品專區，增加得獎者作品曝光度及提供民眾閱覽。

（五）文創藝術、設計媒合產業補助

文化創意產業發展為當下文化政策與知識經濟的發展主流，而文創產業的永續發展人才培育至為重要。本市擁有豐富多元的文化資源，自101年起為了鼓勵各區文創產業的發展、扶植具有城市元素的作品開發，本局辦理了「新北市文創藝術、設計媒合產業補助計畫」。考量文創產業產製過程與多為微型企業的特性，期望透過藝術家、文創工作者與產業界多方優秀創意人才及資源的串聯，促使在地豐沛的文化藝術能量有效轉化為具有城市特色的文創作品，打造新北市文化創意產業的新領域與新價值。

本計畫針對具優勢的6類文化創意產業，包括：視覺藝術產業、工藝產業、產品設計產業、視覺傳達設計產業、設計品牌時尚產業及創意生活產業等，進行補助徵件，後評選出團體組與個人組數案作為補助對象。本計畫推動文創藝術、設計與產業力量結合，以達成產品設計創新價值提升之理想。受補助者不只創意提案吸睛，其作品成果同樣亮眼！自101年起至104年共累計補助「個人組」16案，「團體組」21案，總補助金額計462萬5,000元，促使共計37案之受補助者，於執行階段透過「業界議定合作」或「設計及產業訪查」之方式與產業媒合。

此外，104年底，更於新板藝廊展出「新創無垠—新北市文化創意產業成果展」，作品共計43組147件，將新北市近年積極投入文創的成果一次展出，讓民眾一次看個夠！展出者包含歷年受新北市政府補助的22位設計師、6間文創企業，以及新北市四大博物館，參觀人數近1萬人次，再次促成各領域之新銳設計師、文創工作者與產業界多方優秀創意人才齊聚一堂媒合與交流，為新北市的文創帶來無限的創意與無窮的能量！並於美麗永安生活館辦理4場「創意咖啡館系列講座」，邀請知名茶文創品牌總經理、文創法及智產權律師等近年投注國內外文創產業發展之產、官、學界重量級人物擔任講師，培育近120名人才，提供新銳文創設計師及文創業業者於文創領域資訊及媒合交流之機會。

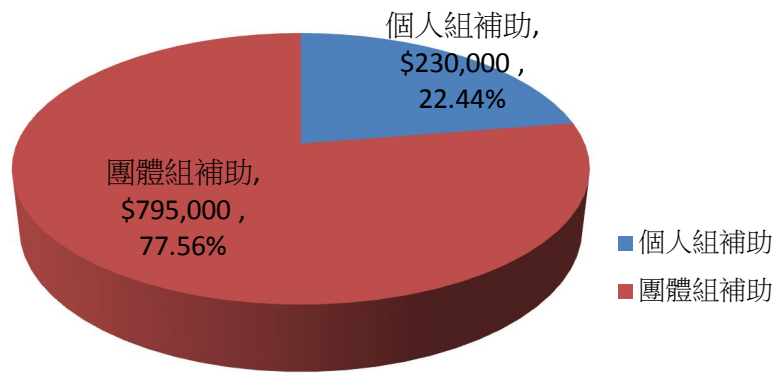


圖4-4 文創藝術、設計媒合產業補助概況

（六）影視文創、協拍行銷

為推動影視文創產業發展，本局自99年起開辦電影補助，自100年至104年止，合計補助7,604萬元。100至103年間陸續辦理各項影視製作補助計畫，共計補助19部長片、13部短片、9部紀錄片及5部電視劇。103年計補助5部長片及4部紀錄片。104年補助金額為324萬5,000元，較103年的1,500萬減少1,175萬5,000元，是因為104年起影視補助轉型為「學生影片製作補助」，專以國內大專院校學生為對象進行扶植，共補助20部劇情短片。

除經費支援外，本局於100年9月成立了「新北市影視協拍中心」。整合行政資源、建置景點資料庫，建立單一申請及協調窗口，受理各類協拍申請案。並積極協助影視業者各項行銷宣傳活動，創造友善拍片環境，讓更多影片能夠在新北市取景與拍攝，使得新北市的美麗風光能在銀幕呈現，並活絡經濟與影視產業發展。在蔡明亮導演「郊遊」、李崗監製「阿罩霧風雲」、周杰倫「天臺」、吳宇森「太平輪」等電影，及「熱海戀歌」、「女人三十情定水舞間」、「A咖之路」、「你照亮我星球」等熱門電視劇，都可以看到新北市各處具有特色的景色。協拍中心自成立以來至104年底，已協助1,655部影視作品，且協拍案件數逐年成長。104年協拍案件計535件，較103年的470件增加65件，增幅達13.8%。

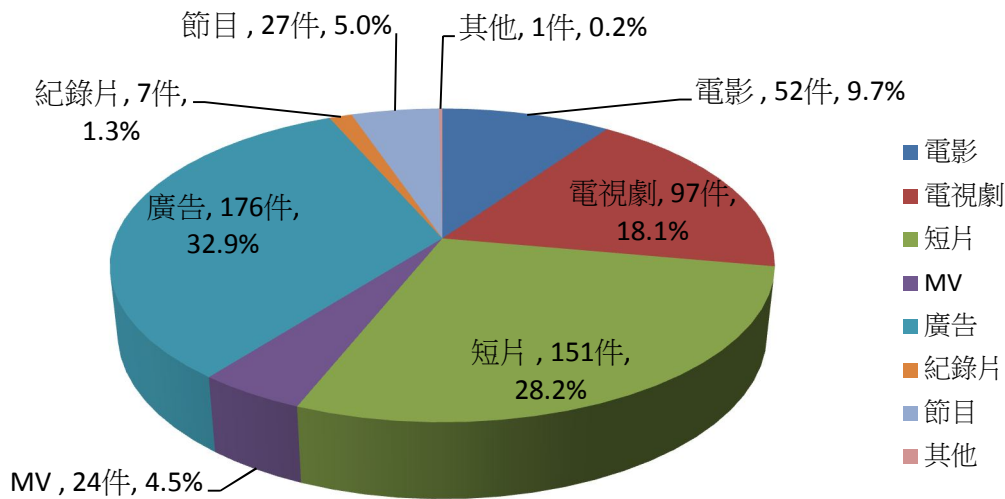


圖4-5 影視協拍件數

五、文化資產

(一) 有形和無形的文化資產

文化資產是人類歷史文化演進的象徵，我國對文化資產的立法態度，是「為保存及活用文化資產，充實國民精神生活，發揚多元文化」。保存有形的文化資產，是延續文化內涵的重要途徑；保存無形的文化資產，則是將祖先的記憶與技藝，傳承給下一世代。對於文化資產保存工作者來說，保護文化資產要有其原真性（保存文化資產的原先真實的面貌）、整體性（一個歷史文化遺存是與其環境一起存在的）、可讀性（可以直接讀取它的歷史年輪）和永續性（是長期累積的事業）⁴。

傳統戲劇、傳統音樂、傳統工藝、傳統舞蹈、民間雜技、民俗等無形資產部分，是動態且延續積累的，需持續維護與傳承、扎根，喚醒民眾對傳統文化藝術的重視與參與，透過保存研究與推廣補助，持續發揚、創新以彰顯並延續傳統文化藝術之意涵，是我們賡續深入推動之方向。文化資產是一種百年的文化凝視，未來仍將繼續推動各項文化資產軟、硬體建設，促進文化資產之保存及活化再利用，落實文化資產發掘、

⁴ 李汾陽（2010）。文化資產概論。臺北市：秀威資訊。
提要 22

保護與再利用，以文化資產的發揚為立基點，迎向新北市躋身世界文化都市之林，是未來的願景與挑戰。

臺灣歷經荷西、明鄭、清領、日據、國民政府時代，民國104年底，本市境內有古蹟77處、歷史建築54處、遺址4處、文化景觀4處、古物8件、傳統藝術24項和民俗及有關文物10項等有形和無形的文化資產。民國104年新增古蹟3處、歷史建築3處、古物3件、傳統藝術2項、民俗及有關文物1項。新增之3處古蹟分別為金瓜石鑛山事務所所長宿舍（宅第）、台北放送局板橋放送所（衙署）、板橋浮洲劉氏古厝（宅第）；新增之3處歷史建築分別為樹林日式警察宿舍、新店國小宿舍、鶯歌國小舊校舍。新增之2項傳統藝術分別為楊瑞西泥塑工藝及南管新錦珠劇團；新增3件古物分別為聖旨碑、「光祿第」匾額、「尚義可風」匾額；新增之1項民俗及有關文物為「金山磺火捕魚-蹦火仔」。

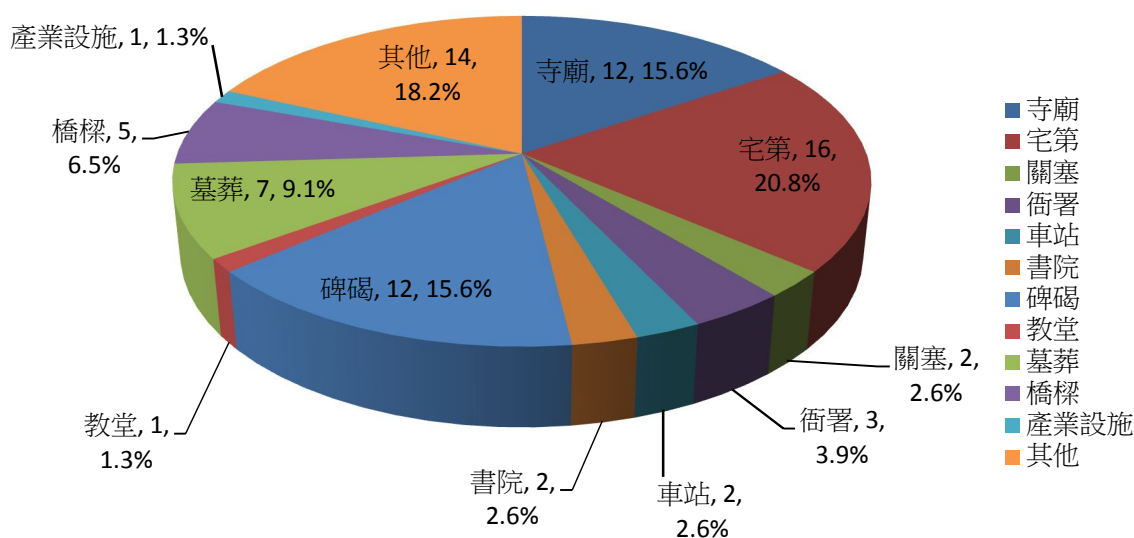


圖5-1 本市古蹟概況

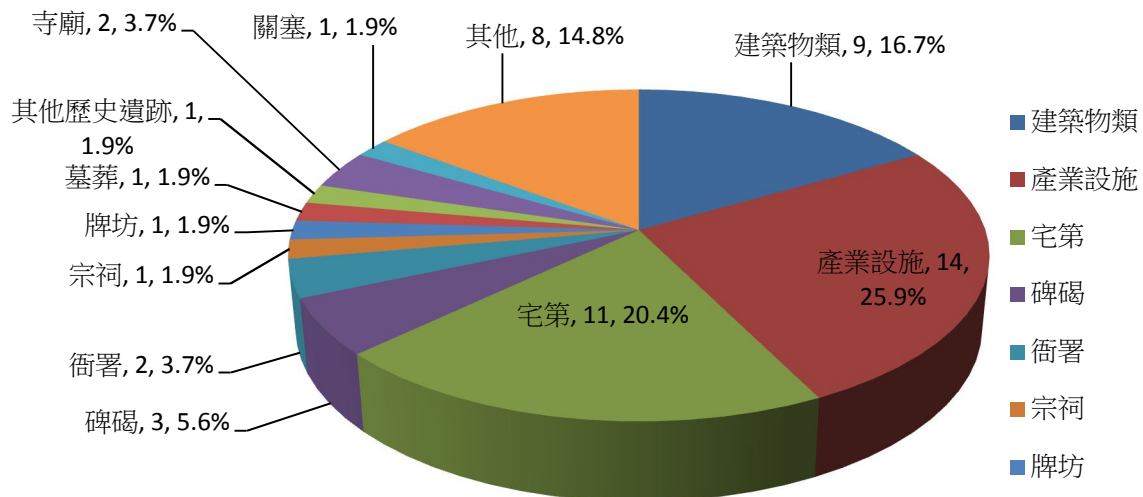


圖5-2 本市歷史建築概況

(二) 私有古蹟補助概況

本局積極編列經常性補助私有文化資產日常管理維護經費，對於私有且具有保存價值的文化資產，當該所有人無保存意願時，則採取徵收或價購等協商方式進行保存。民國104年本局補助本市的私有古蹟共計30萬2,905元，其中撥付10萬2,905元支付林本源園邸三落大厝的水電費、火險保費及保全費；補助蘆洲李宅104年度日常管理維護計畫15萬元；補助2015淡水世界文化遺產推展計畫5萬元。

(三) 古蹟歷史建築修復再利用

升格以來，本局戮力進行文資保存作業，本著以完全恢復原貌之原則進行既有古蹟、歷史建築之修復與管理。100年至104年總計完成9項修復工程，總經費高達1億7,386萬9,842元。完成的9項修復工程分別為市定古蹟臺陽礦業公司平溪招待所修復及再利用工程、歷史建築公司田溪程氏古厝修復及再利用工程、市定古蹟淡水海關碼頭(護岸)修復工程、市定古蹟淡水海關碼頭(建物)修復工程、國定古蹟新莊廣福宮修復工程、市定古蹟淡水海關碼頭環境美化工程、文化景觀鶯歌石及其周邊土地休憩設施改善工

程、國定古蹟滬尾礮臺子牆修復工程、市定古蹟淡水崎仔頂施家古厝修復及再利用第1期工程第1階段(正身部分工程)。9項修復工程的金額分別為5,162萬9,454元、2,219萬1,755元、3,284萬3,348元、2,626萬1,305元、1,849萬7,409元、42萬2,928元、540萬8,189元、874萬8,984元、786萬6,470元。

六、閱讀統計概況

(一) 概況

民國99年12月25日臺北縣升格改制為直轄市，原臺北縣各鄉鎮市立圖書館依其規模或性質分別編列為新北市立圖書館分館、圖書閱覽室、智慧圖書館等。至民國104年，轄內已有103所相關服務據點，並有行動書車於學校、社區或交通據點各地穿梭，服務397萬644人口。為提供市民舒適的閱讀環境，本館進行全市圖書館閱讀環境改善計畫，104年度除增加市立圖書館新總館外，並完成三峽分館及萬里分館閱讀環境改善工程。

(二) 館藏資源與利用概況

市立圖書館104年全市館藏量為591萬5,917冊(含圖書與其他非書資料)，較103年的館藏量550萬6,522冊新增了40萬9,395冊，增幅為7.43%。若以類型區分，一般中文圖書有450萬9,609冊、西文圖書8萬2,043冊、東南亞語文圖書6,234冊、兒童圖書119萬9,537冊、非書資料11萬8,494件、期刊6,069份、報紙1,219份。其中，中文圖書之主題種類以語文類131萬3,635冊最多，佔中文圖書比例29%；其次為應用科學類69萬1,734冊，佔中文圖書比例16%；以及社會科學類55萬5,591冊，佔中文圖書比例12%。

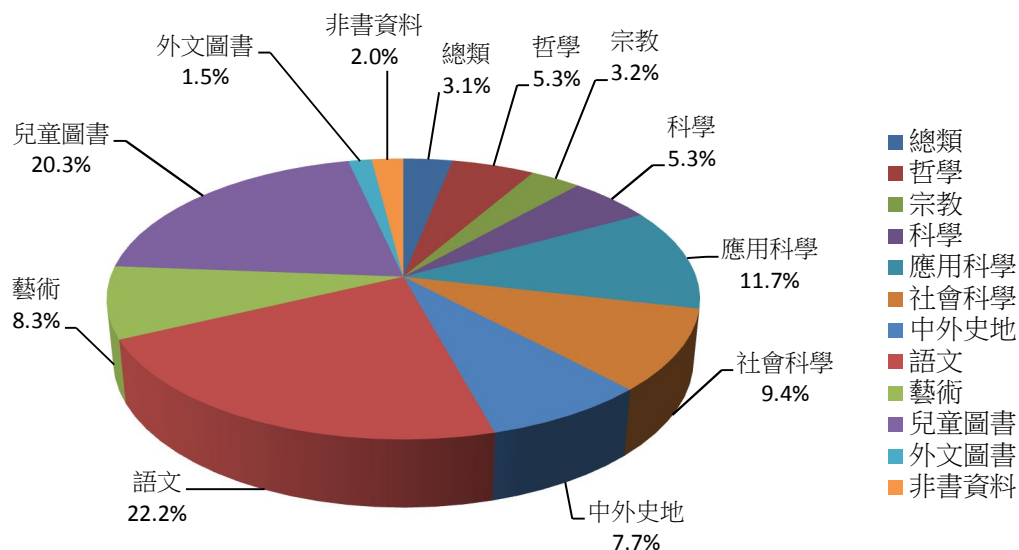


圖6-1 市立圖書館館藏概況

104年全市入館人次為1,782萬6,925人次，借閱館藏冊數906萬1,557冊(件)，借閱人數為365萬2,267人次。103年全市入館人次為1,718萬1,663人次，借閱館藏冊數877萬1,101冊(件)，借閱人數為324萬6,052人次。104年全市入館人次、借閱館藏冊數及借閱人數相較103年分別增加64萬5,262人次、29萬456冊(件)及40萬6,215人次。增幅分別為3.76%、3.31%及12.51%。

104年入館人次以暑假6至9月為高峰，2月則因適逢年假，開館天數少，因此各

104年全市入館人次以暑假6至9月為高峰，2月則因適逢年假，開館天數少，因此各項使用統計數值亦較低。

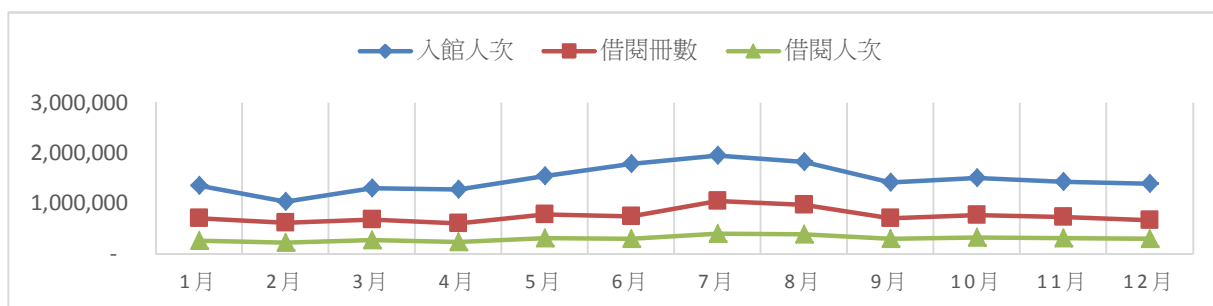


圖 6-2 104 年圖書館利用概況月分布
提要 26

至104年底為止，全市核發之新北市立圖書館讀者借閱證累積總數有161萬3,185張，其中，男性讀者64萬7,233張，女性讀者95萬3,217張，其他未設代表讀者之團體、家庭借閱證1萬2,735張。以年齡分布觀察，則31~40歲的讀者最多，計有36萬9,580人，佔全體借閱證的22.91%；其次為22~30歲讀者，26萬9,401人，佔總比例16.70%；以及41~50歲讀者22萬845人，佔總比例13.69%。

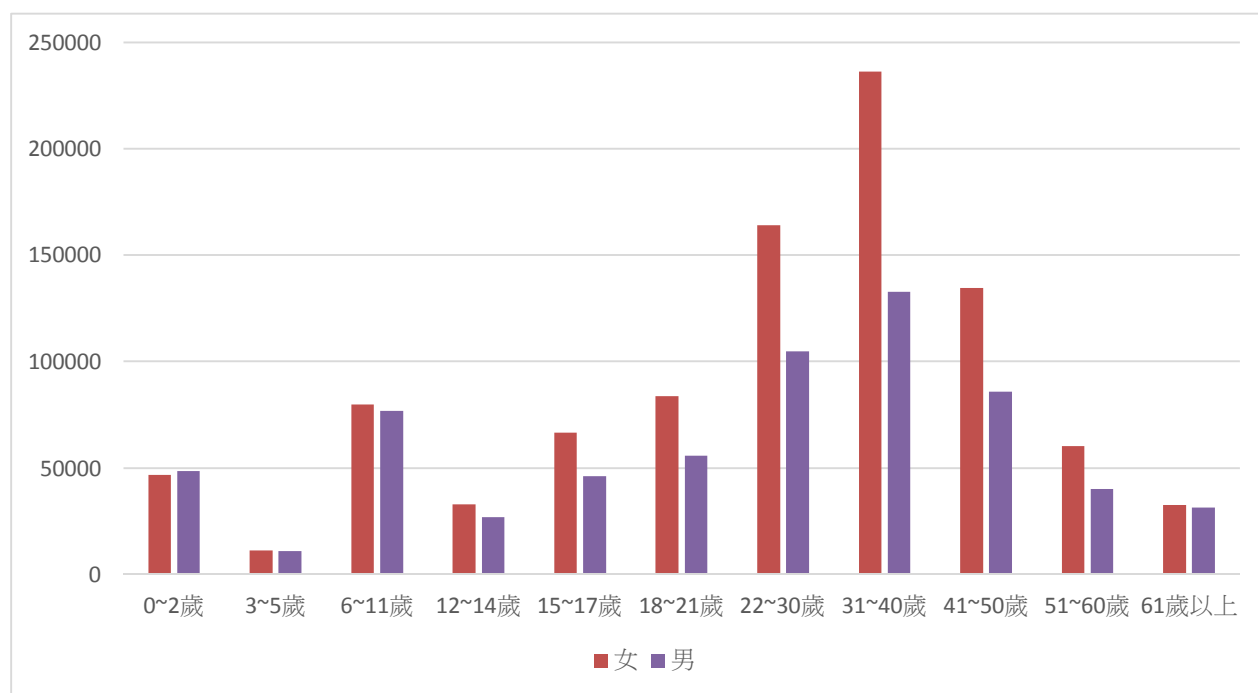


圖 6-3 全市男女持借閱證人口年齡分布

(三) 行動圖書館

為了讓新北市偏遠地區的小朋友也可以和都市一樣，有好書可以閱讀，享受無距離的閱讀資源，市立圖書館從民國100年開始設置行動圖書館，服務學校及社區。民國100年巡迴據點有46處，並逐年增加，104年已增至90處，包括67所學校、16個社區及7個交通據點。

(四) 新生兒閱讀活動

本市自98年起推動新生兒閱讀活動，鼓勵家長培養嬰幼兒良好閱讀習慣，同時結合新北市戶政事務所、衛生所及醫療單位與圖書館等資源，辦理各項親子共讀活動。

103年5月起與新北市民政局合作，提供每位新生兒皆可於戶政事務所辦理出生登記時領取一份閱讀禮袋並可同步申辦新生兒專屬借閱證。若家長未於戶政事務所領取閱讀禮袋，也可至新北市立圖書館辦理寶寶的第一張專屬借閱證，只要攜帶新生兒戶口名簿正本即可辦理，並領取一份閱讀禮袋，內容包括精選優質圖畫書、推薦書單、閱讀手冊等。99年至104年，共計9萬7,078人申請新生兒借閱證。104年新生兒借閱證申請數較103年成長42.0%。

邀請專家學者為新手父母演講，並搭配講座贈送教育部禮袋，講座內容包括親子共讀、培養孩子閱讀力、親子教養及育兒問題等。99年至104年，共計辦理218場次講座，1萬323人次參加。104年辦理場次及親子共讀參加人次較103年成長20.6%及49.2%。

(五) 通借通還服務 共享圖書資源

通借通還服務，即指任一典藏館之圖書，本館讀者皆可利用該服務，指定預約取書館，並可於本館暨各分館閱覽室任一館還書，讓讀者可以甲地借、乙地還。舉例而言，板橋的讀者可以預約淡水分館之館藏，並指定在板橋分館取書，當讀者閱讀完畢，讀者可於任一分館閱覽室還書，如永和、中和、新莊等，使讀者免於奔波之苦，即可享用全市103館之圖書資源。

自96年起開辦「通借通還服務」以來，民眾使用踴躍，每月各館所需處理之分送書籍持續成長，尤其以暑假期間及連續假日前後，民眾「通閱申請」較平日多出數倍。因服務量暴增，致使民眾於「通閱申請」後，由等候7-14天延長至14-28天。因近年

使用網路借閱較為普及，民眾一改過往借閱習慣，導致網路查詢書籍及借閱各項圖書資料人數激增。自100 年度後試行以專業物流方式加強書籍流通服務，希望利用專業物流規劃及倉儲分送管理，有效避免書籍分送錯誤，落實本市各館之館藏串連，使市民可享有豐沛的圖書館藏資源。

現行的通借通還服務系統，可機動流通各館館藏，並提供讀者於預約系統指定取書地點，就近到館辦理借還書，毋需再支付任何費用，深受讀者喜愛。透過相關物流系統運送之圖書，由99年度的168萬4,180本激增至104年的565萬3,377本，成長率達到235.68%。104年通借通還總量較103年成長39.37%，成效卓著。

（六）「幸福閱讀・學習相伴」陪讀服務

自102 年11 月19 日起全國首創由圖書館提供之「幸福閱讀學習相伴」課後陪讀服務，由具愛心之陪讀天使，陪伴學童寫功課、閱讀，讓圖書館在推動閱讀的同時，加強學校課業、家庭照顧功能，減輕弱勢家庭家長的負擔；並邀請民間社會單位合作，提供低收入戶學童愛心餐券，讓孩子能安心念書。截至104年底止，已於本市18 區21 所圖書分館同步辦理，共計2萬2,796位學童參與，並發出6,963張愛心餐券。

七、經費概況

（一）本局暨所屬機關104年度歲入概況

本局暨所屬機關104年度歲入執行數共計1億2,675萬9,390元。各單位歲入以文化局比率最高(約占整體歲入的52.7%)，其次分別為鶯歌陶瓷博物館(約占整體歲入的15.2%)、黃金博物館(約占整體歲入的14.4%)、市立圖書館(約占整體歲入的9.1%)、淡水古蹟博物館(約占整體歲入的6.5%)、十三行博物館(約占整體歲入的2.1%)。

進一步比較文化局及所屬機關歲入概況，說明如下：

1. 文化局

文化局歲入執行共6,682萬6,234元，主要係「上級政府補助收入-計畫型補助收入」計5,275萬4,381元(約占文化局歲入的78.9%)。

2. 市立鶯歌陶瓷博物館

鶯歌陶瓷博物館歲入執行共1,930萬8,128元，主要係「雜項收入-其他雜項收入」計1,307萬9,306元(約占鶯歌陶瓷博物館歲入的67.7%)。

3. 市立十三行博物館

十三行博物館歲入執行共258萬9,552元，主要係「雜項收入-其他雜項收入」計229萬7,773元(約占十三行博物館歲入的88.7%)。其中，「雜項收入-其他雜項收入」主要係增加商品品項及交誼廳販售飲料，且假日體驗活動報名費收入增加。

4. 市立黃金博物館

黃金博物館歲入執行共1,824萬5,678元，主要係「雜項收入-其他雜項收入」計764萬886元(約占黃金博物館歲入的41.9%)。其中，「雜項收入-其他雜項收入」主要係因增加委外點及消費人數增加，致文創績效收入超收。

5. 市立圖書館

圖書館歲入執行共1,158萬738元，主要係「財產孳息-權利金」計651萬5,378元(約占圖書館歲入的56.3%)。

6. 市立淡水古蹟博物館

淡水古蹟博物館歲入執行共820萬9,060元，主要係「雜項收入-其他雜項收入」計415萬328元(約占淡水古蹟博物館歲入的50.6%)。其中，「雜項收入-其他雜項收入」主要係因參觀人數增加與文創商品的持續推新，致賣店交易熱絡。

(二) 本局暨所屬機關103年度經費執行概況

本局暨所屬機關104年度經費執行概況，歲出預算及代辦經費執行數共計19億7,249萬4,000元(表1)，其中歲出預算執行數為17億3,907萬2,000元(約占88.17%)，代辦經費為2億3,342萬2,000元(約占11.83%)。各單位代辦經費以圖書館比率最高(約占18.59%)，主要係新建館舍工程計畫及北大特區綜合大樓新建工程；文化局次之(約占9.85%)主要係國鼎2-3樓公益空間管理維護基金、代辦工程及其他各項計畫，其餘各機關代辦經費所占比率皆在5%以下。

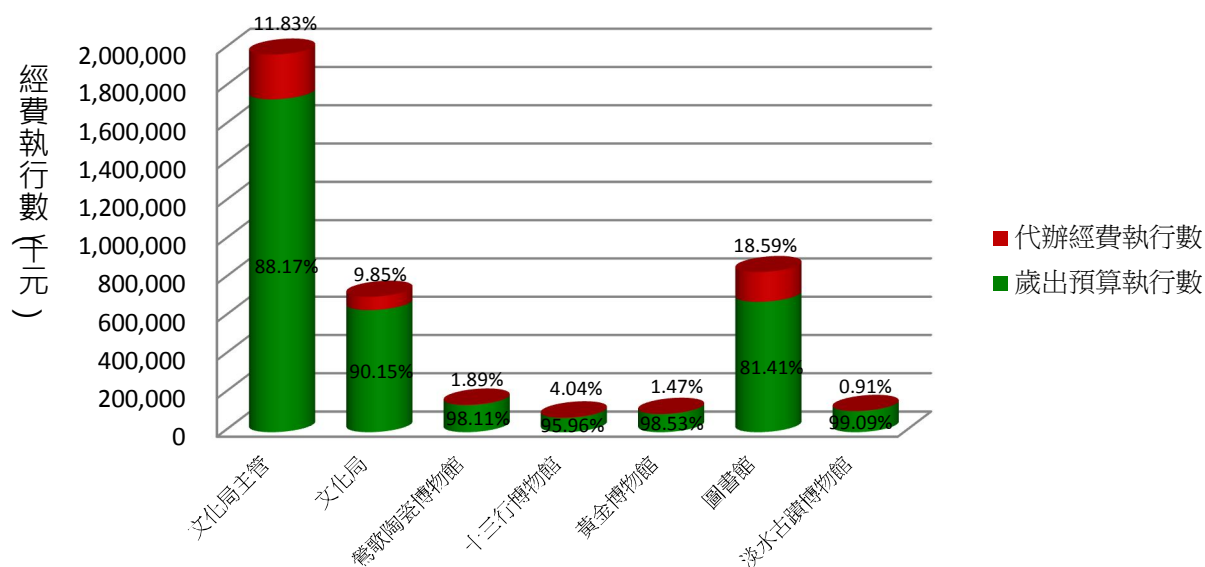


圖 7-1 新北市政府文化局暨所屬機關經費執行概況

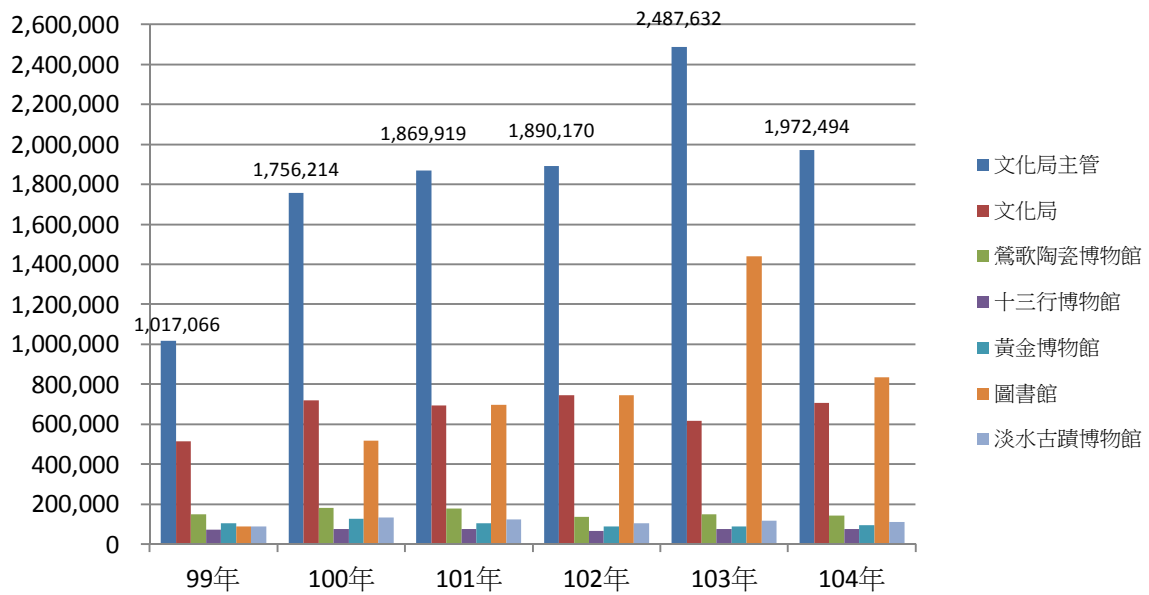


圖 7-2 99 年至 104 年文化局暨所屬機關經費執行概況

進一步比較文化局及所屬機關經費執行概況，說明如下：

1. 文化局

文化局經費執行共7億762萬元(約占35.87%)，主要係辦理文化主題活動推廣計畫、各項表演藝術及展覽計畫、文化資產保存再利用計畫、文化創意產業相關推廣計畫及藝文設施之經營與管理等。

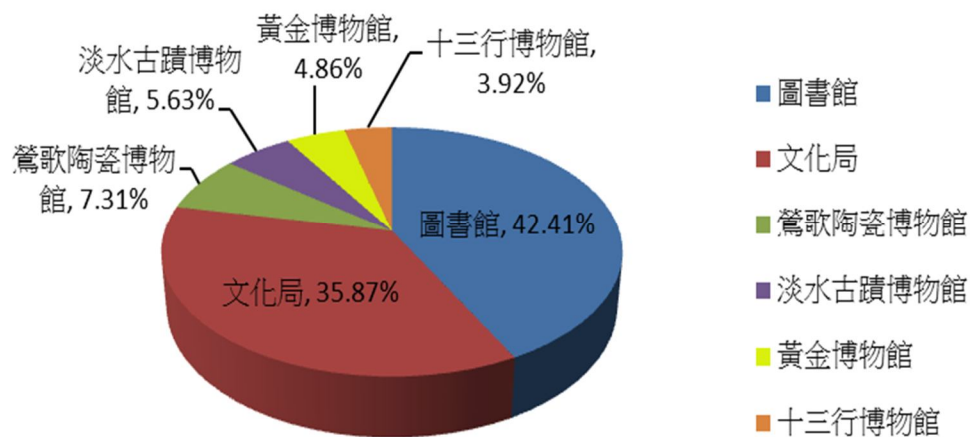


圖 7-3 新北市政府文化局暨所屬機關經費執行比例

2. 市立鶯歌陶瓷博物館

鶯歌陶瓷博物館 1 億 4,423 萬 4,000 元(約占 7.31%)，主要係辦理國際交流、陶瓷藝術教育及陶瓷文化推廣等。

3. 市立十三行博物館

十三行博物館 7,734 萬 6,000 元(約占 3.92%)，主要係辦理民眾體驗考古文化內涵、各項展覽及節慶表演活動等。

4. 市立黃金博物館

黃金博物館 9,585 萬 4,000 元(約占 4.86%)，主要係推展金屬工藝、推動礦山樂活文化及推展礦山特色文化等。

5. 市立圖書館

圖書館 8 億 3,637 萬 2,000 元(約占 42.41%)，主要係漂書活動、推廣多元化閱讀、辦理圖書巡迴服務計畫、充實圖書(含電子資源)、視聽資料、閱覽設備改善計畫及完成各圖書館改善建築及設備等。

6. 市立淡水古蹟博物館

淡水古蹟博物館 1 億 1,106 萬 8,000 元(約占 5.63%)，主要係辦理各項展覽及展演活動、推動古蹟博物館服務管理計畫，並透過推動地方文化之相關規劃，鼓勵民間參與古蹟再生工作與增進認同感，展現文化產業的再利用性。

由以上分析，圖書館經費執行數最高，比率約占 42.41%，文化局次之，比率約占 35.87%。其餘四個博物館除辦理推廣及特展等活動外，亦相當重視本身獨特性，如鶯

歌陶瓷博物館辦理陶瓷藝術教育計畫，十三行博物館辦理「香蕉絲與十字繡特展」、「世界童遊趣特展」等相關展覽，黃金博物館係以金屬工藝教育為特色並融入金瓜石當地色彩，淡水古蹟博物館則致力於古蹟空間充分運用、活化再利用，並結合淡水觀光資源，提供新北市藝文活動新區塊。無論是文化局或所屬機關都致力於推廣多元文化，提供市民更優質的藝文生活。

統計表

一、行政組織

表 1-1 本局行政組織系統圖

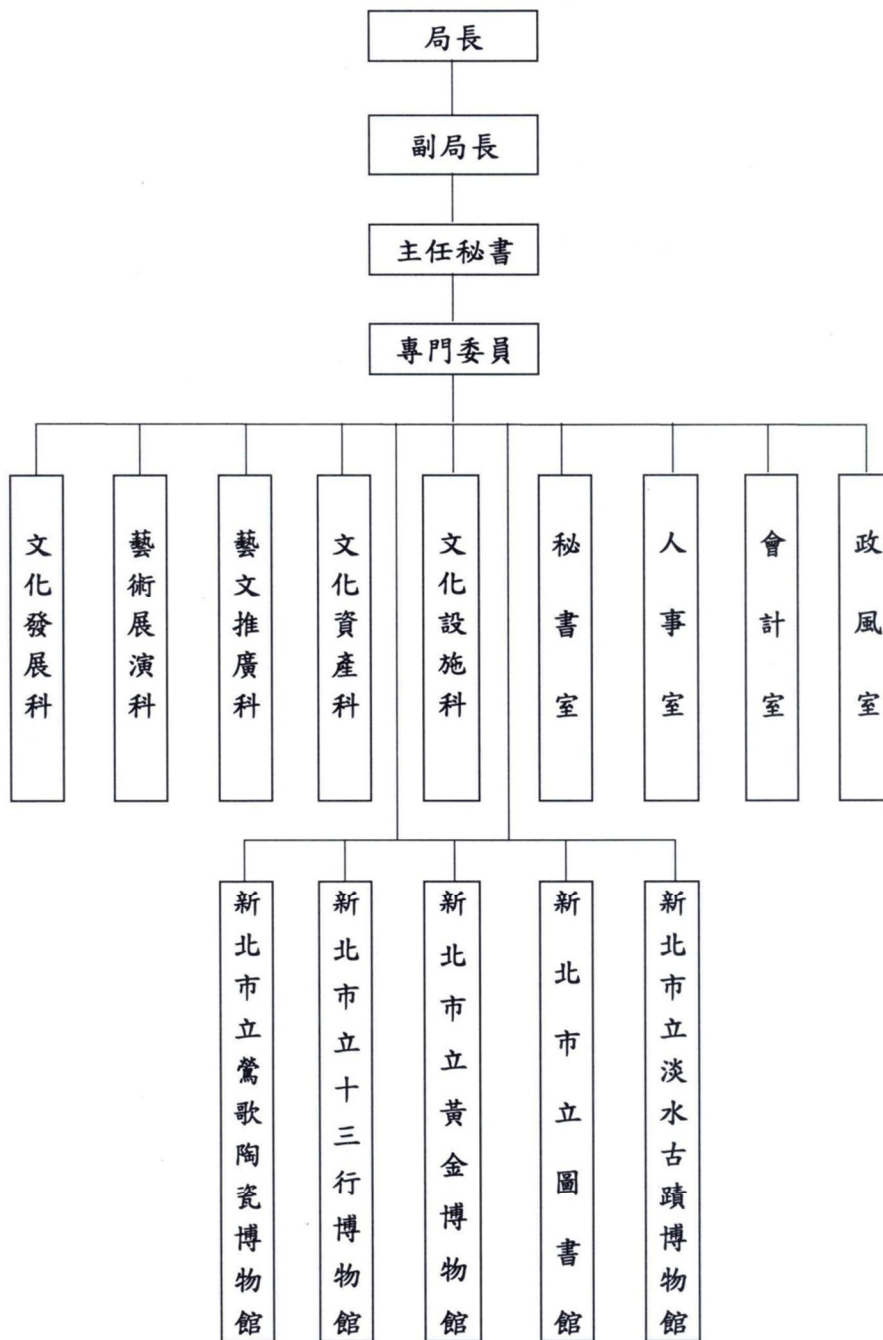


表 1-2 本局暨各附屬機關職員數

單位：人

年底別	總計		職員數				
	法定 編制	實 有	編 制	約聘 人員	約僱 人員	臨時 人員	工 友
民國 97 年底	...	253	150	32	31	22	24
民國 98 年底	220	282	180	32	31	21	24
民國 99 年底	224	290	170	37	38	24	23

表 1-2 本局暨各附屬機關職員數(續一)

單位：人														
年底別 及機構別	總 計	性別		年齡					職等/類別					
		男 性	女 性	19 歲 (含) 以下	20- 29 歲	30- 39 歲	40- 49 歲	50 歲 (含) 以上	簡 任	薦 任	委 任	聘 僱 人 員	其 他 (臨時 人員)	技 警 工 友
民國 100 年底	763	160	603	1	90	253	218	201	5	109	65	103	461	20
民國 101 年底	761	163	598	1	94	220	232	214	7	93	78	100	463	20
民國 102 年底	768	174	594	1	104	219	224	220	8	102	88	98	453	19

資料來源：本局人事室及各附屬機關

表 1-2 本局暨各附屬

類別	總計			年齡														
				19 歲(含) 以下			20-29 歲			30-39 歲			40-49 歲			50 歲(含) 以上		
	計	男	女	計	男	女	計	男	女	計	男	女	計	男	女	計	男	女
民國 103 年底	766	173	593	0	0	0	96	17	79	235	68	167	209	40	169	226	48	178
民國 104 年底	781	172	609	0	0	0	100	18	82	238	73	165	206	35	171	237	46	191
文化局	133	41	92	0	0	0	16	2	14	46	16	30	36	9	27	35	14	21
市立鶯歌陶瓷博物館	43	11	32	0	0	0	2	1	1	11	1	10	24	5	19	6	4	2
市立十三行博物館	22	9	13	0	0	0	0	0	0	10	5	5	5	3	2	7	1	6
市立黃金博物館	27	9	18	0	0	0	4	1	3	11	2	9	9	4	5	3	2	1
市立淡水古蹟博物館	42	21	21	0	0	0	8	1	7	18	11	7	8	4	4	8	5	3
市立圖書館	514	81	433	0	0	0	70	13	57	142	38	104	124	10	114	178	20	158

資料來源：本局人事室暨各附屬機關

註：1. 聘僱人員指依教育部「教育人員任用條例」聘任之人員；及依「聘用人員聘用條例」、「行政院暨所屬機關約僱人員僱用辦法」聘雇之約聘、約僱人員。

2. 約聘僱人員不包含職務代理人。

3. 年齡以實歲計。

機關職員數(續完)

單位：人

職等/類別																	
簡任			薦任			委任			聘僱人員			其他 (臨時人員)			技警工友		
計	男	女	計	男	女	計	男	女	計	男	女	計	男	女	計	男	女
8	5	3	113	48	65	97	26	71	90	24	66	443	64	379	15	6	9
7	3	4	108	42	66	95	28	67	102	30	72	450	62	388	19	7	12
4	1	3	49	18	31	24	4	20	38	12	26	11	4	7	7	2	5
0	0	0	13	3	10	10	2	8	17	4	13	0	0	0	3	2	1
1	0	1	3	1	2	8	6	2	7	1	6	0	0	0	3	1	2
1	1	0	7	5	2	8	1	7	10	1	9	0	0	0	1	1	0
0	0	0	7	4	3	17	8	9	15	7	8	2	2	0	1	0	1
1	1	0	29	11	18	28	7	21	15	5	10	437	56	381	4	1	3

二、藝文活動

表 2-1 本局辦理藝文補助概況

單位：件數、新臺幣元

年底別 及區別	總計		傳統藝術		專業藝文		社區文化		弱勢暨 少數族群	
	件 數	補助 金額	件 數	補助 金額	件 數	補助 金額	件 數	補助 金額	件 數	補助 金額
民國 99 年	286	56,241,761	5	450,000	246	50,514,927	35	5,276,834	0	0
民國 100 年	260	49,759,142	0	0	198	43,938,210	62	5,820,932	0	0
民國 101 年	287	63,813,524	52	5,125,000	165	43,768,940	64	13,219,584	6	1,700,000
民國 102 年	159	68,226,188	13	2,150,000	65	15,724,594	54	46,931,594	27	3,420,000
民國 103 年	360	46,426,131	69	6,152,700	183	20,591,047	106	19,582,384	2	100,000
民國 104 年	587	63,609,214	46	5,176,106	321	27,516,464	191	27,266,644	29	3,650,000
板橋區	215	16,841,405	14	901,200	182	12,418,500	11	2,041,705	8	1,480,000
三重區	10	1,105,935	3	380,000	3	416,000	4	309,935	0	0
中和區	18	3,220,382	2	220,000	8	1,760,382	7	1,190,000	1	50,000
永和區	15	4,449,506	2	250,000	7	1,374,506	6	2,825,000	0	0
新莊區	42	4,989,000	9	2,003,000	23	1,950,000	7	636,000	3	400,000
新店區	21	2,312,555	0	0	7	750,000	14	1,562,555	0	0
土城區	13	2,043,400	0	0	6	1,010,000	6	883,400	1	150,000
蘆洲區	6	2,500,000	3	80,000	0	0	3	2,420,000	0	0
汐止區	25	3,701,800	2	450,000	2	200,000	18	2,761,800	3	290,000
樹林區	19	3,266,000	3	260,000	5	1,466,000	7	1,140,000	4	400,000
鶯歌區	5	189,800	1	50,000	0	0	3	89,800	1	50,000
三峽區	6	1,978,149	1	80,000	0	0	5	1,898,149	0	0
淡水區	19	1,707,000	3	270,000	12	1,227,000	4	210,000	0	0
瑞芳區	8	903,300	1	40,000	2	300,000	5	563,300	0	0
五股區	0	0	0	0	0	0	0	0	0	0
泰山區	2	410,000	0	0	0	0	2	410,000	0	0
林口區	10	1,786,000	0	0	2	876,000	4	460,000	4	450,000
深坑區	3	570,246	0	0	3	570,246	0	0	0	0
石碇區	0	0	0	0	0	0	0	0	0	0
坪林區	1	100,000	0	0	1	100,000	0	0	0	0
三芝區	2	191,906	2	191,906	0	0	0	0	0	0
石門區	0	0	0	0	0	0	0	0	0	0
八里區	4	545,000	0	0	2	250,000	1	145,000	1	150,000
平溪區	2	2,590,000	0	0	1	150,000	1	2,440,000	0	0
雙溪區	0	0	0	0	0	0	0	0	0	0
貢寮區	0	0	0	0	0	0	0	0	0	0
金山區	3	4,910,000	0	0	0	0	2	4,880,000	1	30,000
萬里區	1	100,000	0	0	0	0	0	0	1	100,000
烏來區	1	100,000	0	0	0	0	0	0	1	100,000
其他	136	3,097,830	0	0	55	2,697,830	81	400,000	0	0

資料來源：本局文化發展科、藝術展演科、藝文推廣科、文化資產科

表 2-2 本局辦理藝文

年底別 及區別	總計		設計		古典與傳 統音樂		流行音樂		戲劇		舞蹈		說唱	
	活動 個數	出席 人次	活動 個數	出席 人次	活動 個數	出席 人次	活動 個數	出席 人次	活動 個數	出席 人次	活動 個數	出席 人次	活動 個數	出席 人次
民國 99 年	1,103	12,801,450
民國 100 年	3,779	15,305,078
民國 101 年	5,047	16,508,812
民國 102 年	5,395	19,173,296
民國 103 年	7,048	20,254,520
民國 104 年	4,458	20,532,088	32	388,942	88	71,763	42	93,171	124	130,888	51	26,467	6	12,400
板橋區	1,186	2,738,656	9	152,538	32	32,296	14	47,075	44	72,229	30	20,052	5	12,364
三重區	185	59,050	0	0	0	0	1	3,000	3	7,100	0	0	0	0
中和區	138	186,200	2	7,290	0	0	1	1,000	2	1,250	0	0	0	0
永和區	106	18,137	0	0	0	0	2	2,058	0	0	0	0	0	0
新莊區	402	413,496	0	0	25	15,645	1	10,000	20	12,365	7	3,076	0	0
新店區	200	215,824	6	5,668	0	0	1	2,000	5	9,785	2	460	0	0
土城區	140	45,880	0	0	4	10,165	1	2,000	2	1,400	0	0	1	36
蘆洲區	248	162,588	0	0	0	0	2	634	4	1,701	0	0	0	0
汐止區	237	185,116	3	8,657	2	253	2	4,000	1	335	1	117	0	0
樹林區	49	26,066	0	0	0	0	1	500	2	2,200	0	0	0	0
鶯歌區	149	5,819,119	1	28	3	4,850	5	9,150	2	1,200	0	0	0	0
三峽區	137	49,408	0	0	0	0	0	0	10	1,319	0	0	0	0
淡水區	312	4,690,444	3	75,877	12	1,442	3	3,754	13	9,374	8	1,557	0	0
瑞芳區	169	2,942,790	1	138,649	2	1,299	0	0	2	1,474	0	0	0	0
五股區	56	11,370	0	0	0	0	1	450	0	0	0	0	0	0
泰山區	86	25,518	3	170	0	0	1	2,000	2	2,120	0	0	0	0
林口區	105	11,022	1	28	0	0	1	3,000	1	1,600	1	100	0	0
深坑區	27	10,691	0	0	2	320	1	1,000	1	500	0	0	0	0
石碇區	66	4,095	0	0	0	0	0	0	0	0	0	0	0	0
坪林區	49	210,209	0	0	0	0	1	800	1	500	0	0	0	0
三芝區	44	13,427	0	0	0	0	0	0	2	1,600	0	0	0	0
石門區	42	2,064	0	0	0	0	1	350	0	0	0	0	0	0
八里區	72	2,581,391	0	0	5	5,438	0	0	2	886	1	855	0	0
平溪區	43	3,806	3	37	0	0	1	100	0	0	0	0	0	0
雙溪區	27	8,032	0	0	0	0	0	0	1	400	0	0	0	0
貢寮區	46	17,058	0	0	1	55	0	0	1	400	0	0	0	0
金山區	59	9,573	0	0	0	0	0	0	2	900	0	0	0	0
萬里區	59	19,036	0	0	0	0	1	300	1	250	0	0	0	0
烏來區	1	250	0	0	0	0	0	0	0	0	1	250	0	0
全區域	18	51772	0	0	0	0	0	0	0	0	0	0	0	0

資料來源：本局文化發展科、藝術展演科、藝文推廣科、文化資產科。

註：104 年起文化部為避免藝文活動網站查詢困難，修正活動收錄方式。各縣市圖書館內的影片播放活動，週期性以月為單位進行刊登，圖書館內的說故事活動，週期性之活動以月為單位刊登。

展演活動統計（續）

單位：場次、人次

民俗與文化資產		語文與圖書		其他		綜合		工藝(不含古物、古董)		視覺藝術(藝術品與美術)		影視/廣播	
活動個數	出席人次	活動個數	出席人次	活動個數	出席人次	活動個數	出席人次	活動個數	出席人次	活動個數	出席人次	活動個數	出席人次
...
...
...
...
...
260	8,043,277	2,225	1,301,407	6	193	101	777,350	177	6,222,905	226	3,073,591	11,120	389,734
69	1,073,231	338	203,929	1	47	20	111,039	23	170,495	83	785,679	518	57,682
1	79	121	38,510	0	0	2	270	0	0	0	0	57	10,091
2	22,349	93	116,629	2	62	4	222	8	8,380	22	28,588	2	430
2	572	69	8,014	0	0	0	0	0	0	1	94	32	7,399
13	11,204	264	229,237	0	0	10	12,537	10	731	22	116,101	30	2,600
6	16,191	101	115,158	0	0	2	1,138	8	7,483	26	53,444	43	4,497
0	0	100	22,885	0	0	1	350	0	0	0	0	31	9,044
3	13,090	181	137,513	0	0	3	745	0	0	13	6,622	42	2,283
5	129	184	165,415	1	20	2	219	8	2,299	0	0	28	3,672
2	341	30	21,689	0	0	1	300	0	0	0	0	13	1,036
3	34,020	38	4,319	1	37	10	53,477	73	5,614,791	1	96,642	12	605
9	1,103	97	45,338	0	0	2	775	0	0	1	33	18	840
43	2,305,327	129	22,489	1	27	18	109,041	15	186,316	46	1,973,086	21	2,154
31	2,115,734	27	22,164	0	0	9	382,025	2	430	2	70	93	280,945
0	0	42	10,723	0	0	0	0	0	0	0	0	13	197
0	0	64	17,835	0	0	3	1,550	1	150	1	450	11	1,243
1	30	69	5,418	0	0	1	102	1	41	0	0	29	703
3	1,391	18	7,440	0	0	0	0	0	0	0	0	2	40
9	412	42	3,427	0	0	1	100	0	0	0	0	14	156
18	200,974	17	6,944	0	0	1	450	2	396	1	15	8	130
1	800	24	10,007	0	0	0	0	0	0	0	0	17	1,020
0	0	26	1,577	0	0	0	0	0	0	0	0	15	137
30	2,240,274	1	86	0	0	4	101,952	24	231,359	1	18	4	523
0	0	22	3,259	0	0	3	165	2	34	0	0	12	211
0	0	15	7,138	0	0	2	192	0	0	0	0	9	302
1	250	30	15,272	0	0	1	180	0	0	0	0	12	901
3	366	36	7,915	0	0	0	0	0	0	0	0	18	392
1	38	34	4,702	0	0	1	521	0	0	5	12,724	16	501
0	0	0	0	0	0	0	0	0	0	0	0	0	0
4	5372	13	46375	0	0	0	0	0	0	1	25	0	0

表 2-3 本局暨所屬館舍

年度	總計	鶯歌陶瓷博物館		黃金博物館		淡水古蹟博物館						
		鶯歌陶瓷博物館	三鶯藝術村	黃金博物館	昇平戲院	淡水紅毛城	小白宮	滬尾礮臺	淡水藝術工坊	滬水一方	程氏古厝	得忌利士洋行
95	10,559,731	238,796	-	797,514	-	320,180	50,885	51,697	-	-	-	-
96	10,809,004	228,702	-	692,271	-	340,258	42,934	53,587	-	-	-	-
97	11,943,693	279,464	-	871,987	-	332,881	53,504	42,509	-	-	-	-
98	14,889,001	529,693	-	1,172,138	-	352,854	88,966	50,018	-	-	-	-
99	18,083,371	786,209	-	1,241,355	-	569,279	170,100	94,744	-	-	-	-
100	20,808,591	906,274	-	1,163,668	215,934	766,988	282,199	167,889	177,362	88,676	-	-
101	21,490,998	1,064,285	173,268	1,235,743	489,421	802,021	297,484	184,660	214,083	16,609	436	-
102	24,303,914	1,121,545	109,707	1,337,764	485,361	907,007	273,696	174,631	155,057	0	7,055	101,855
103	25,671,780	1,185,248	174,309	1,617,306	621,093	1,050,696	311,052	171,818	124,855	33,168	5,425	160,718
104	27,074,785	1,153,263	149,141	1,541,853	571,151	1,101,430	314,723	204,396	192,718	29,608	6,129	128,981

資料來源：本局暨附屬機關

附註：

- 鶯歌陶瓷博物館、淡水古蹟博物館、十三行博物館、黃金博物館、板橋林本源園邸於 98 年推出「藝遊博物館・發票做慈善」活動，民眾捐當月份發票即可免費入館；99 年四館一園開放免費入場；坪林茶業博物館，則於 99/12/25 開放免費入場。
- 「新莊文化藝術中心」的演藝廳於 99/7/1-100/4/30 閉館整修。
- 99/8/15-99/10/22 本山五坑閉館修復。
- 美麗永安生活館 100/1/23 開館。
- 「淡水藝術工坊」於 100/1/20 由城鄉發展局點交予淡水古蹟博物館，接續於 100/2/19 開幕啟用。
- 漁人碼頭滬水一方，自 100/6/10 開館；100 年開館期間為 100/6/10-100/12/8；101 年開館期間為 101/6/1-101/7/31；102 年閉館整修中。
- 100 年昇平戲院入館人次統計區間為 100/8/1-100/12/31。
- 100/12/3 啟用全國第一個以紀錄片為主題放映的場地—「『府中 15』新北市紀錄片放映院」。101 年入館人次統計區間為 101/12/3-101/12/31。
- 101 年 1 月 1 日坪林茶業博物館由區公所移交給文化局。
- 府中 15 新北市動畫故事館，101/4/21 開館，101 年入館人次統計區間 101/4/21-101/12/31。
- 三鶯藝術村於 101/5/12 展館開始對外營運。
- 板橋 435 藝文特區，101/6/1 由區公所移交給本局，101 年入館人次統計區間為 6-12 月。
- 101/12/1 新增「程氏古厝」。
- 102/3/23 新增「得忌利士洋行」。
- 103/6/1 坪林茶業博物館閉館修復。104/8/22 重新開館。
- 淡水海關碼頭自 103/10/24 試營運；103/10/26 正式開放。
- 新板藝廊 103/12/19 開始開放入館參觀。
- 滬水一方為籌備新檔展覽「積木共合國」，於 104/11/09~104/11/27 閉館佈展，自展期開始後，計至 104/12/16 進館人次已達 23,881。
- 「—」符號者表示無數字。「...」符號者表示數字不詳。

進館人次概況

單位：人次

海關碼頭	十三行博物館	林本源園邸	坪林茶業博物館	新北藝文中心	新莊文化藝術中心	板橋藝文特區	府中15 新市紀錄片放映院	府中15 新市動畫故事館	美麗安生活館	新板藝廊(含空廊)	新北市立圖書館
-	375,916	101,473	35,025	-	-	-	-	-	-	-	8,588,245
-	312,731	118,195	33,549	-	-	-	-	-	-	-	8,986,777
-	325,715	127,103	38,614	...	143,998	...	-	-	-	-	9,727,918
-	598,158	294,220	34,372	...	168,607	...	-	-	-	-	11,599,975
-	825,081	345,199	37,156	179,500	142,995	...	-	-	-	-	13,691,753
-	785,703	356,900	79,989	184,168	195,666	...	2,287	-	15,932	-	15,418,956
-	757,502	359,057	170,945	216,257	233,590	348,233	18,291	113,982	23,833	-	14,771,298
-	841,309	368,966	233,020	201,845	277,443	410,223	49,476	181,513	28,381	-	17,038,060
107,140	969,672	430,076	93,828	193,021	374,946	556,689	55,485	189,631	41,670	16,075	17,187,859
550,876	981,301	446,232	119,080	178,692	397,412	600,264	60,244	204,287	45,034	271,045	17,826,925

表 2-4-1 演藝活動相關補助概況(件數)

單位：件數

年底別	新北市演藝活動補助計畫				新北市傑出演藝 團隊補助計畫	新北市輔導演藝團 隊補助計畫
	計	音樂類	戲劇類	舞蹈類		
民國 100 年底	136	55	45	36	10	21
民國 101 年底	122	37	51	34	10	
民國 102 年底	69	31	20	18	7	

資料來源：本局藝術展演科

單位：件數、團隊

年底別	新北市演藝活動補助計畫				新北市傑出演藝團隊 徵選及獎勵計畫
	計	音樂類	戲劇類	舞蹈類	
民國 103 年底	59	23	23	13	22
民國 104 年底	72	37	18	17	14

資料來源：本局藝術展演科

表 2-4-2 演藝活動相關補助概況(金額)

單位：新臺幣元

年底別	總計	新北市演藝活動 補助計畫	新北市傑出演藝 團隊補助計畫	新北市輔導演藝 團隊補助計畫
民國 100 年底	18,500,000	9,220,000	1,180,000	8,100,000
民國 101 年底	24,765,000	12,375,000	4,620,000	7,770,000
民國 102 年底	18,900,000	9,200,000	2,700,000	7,000,000

資料來源：本局藝術展演科

單位：新臺幣元

年底別	總計	新北市演藝活動補助計 畫	新北市傑出演藝團隊徵 選及獎勵計畫
民國 103 年底	18,300,000	13,100,000	5,200,000
民國 104 年底	18,080,000	13,080,000	5,000,000

資料來源：本局藝術展演科

表 2-5-1 國際藝術交流補助概況(件數)

單位：件數

年底別	總計	表演藝術					視覺藝術		
		計	音樂類	戲劇類 團體	舞蹈類 團體	民俗技 藝類團 體	計	團體組	個人組
民國 100 年底	41	25	9	8	8	0	16	1	15
民國 101 年底	42	29	7	10	8	4	13	1	12
民國 102 年底	42	23	5	5	10	3	19	3	16
民國 103 年底	37	22	2	4	13	3	15	3	12
民國 104 年底	33	19	4	1	8	6	14	1	13

資料來源：本局藝術展演科

表 2-5-2 國際藝術交流補助概況(金額)

單位：新臺幣元

年底別	總計	表演藝術	視覺藝術
民國 100 年底	3,915,574	2,666,874	1,248,700
民國 101 年底	4,972,000	2,972,000	2,000,000
民國 102 年底	3,726,000	2,245,000	1,481,000
民國 103 年底	3,357,500	2,100,000	1,257,500
民國 104 年底	2,630,000	1,600,000	1,030,000

資料來源：本局藝術展演科

三、藝文推廣

表 3-1 本局辦理或補助各區公所節慶活動概況

單位：新臺幣元、參與人次

年底別及區別	文化主題活動	補助金額	總參與人次
民國 100 年底	—	25,100,000	426,407
民國 101 年底	—	27,700,000	705,002
民國 102 年底	—	27,800,000	899,072
民國 103 年底	—	37,881,605	1,013,740
民國 104 年底	—	32,612,207	801,517
板橋區	2015 新北 FUN 街頭	5,106,011	...
三峽區	2015 新北市三峽藍染節	1,303,043	...
永和區	2015 新北市永和仲夏夜之夢	1,752,665	...
石門區	2015 新北市北海岸國際風箏節	1,750,000	...
汐止區	新北市汐止區仲夏夜音樂會	239,780	...
坪林區	104 年新北市坪林區茶街故事踏查	300,000	...
林口區	2015 新北市林口子弟戲文化節	1,500,000	...
泰山區	2015 新北市泰山獅王文化節	2,400,000	...
淡水區	2015 新北市淡水環境藝術節	2,500,000	...
深坑區	104 年新北市深坑民間手藝～鼠麴粿文化祭	500,000	...
新店區	詠愛碧潭、水岸傳情	1,000,000	...
瑞芳區	2015 黃金山城藝術饗宴	750,000	...
樹林區	2015 新北市樹林紅麴文化節	1,500,000	...
蘆洲區	2015 新北市蘆洲神將文化祭	1,148,582	...
中和區	2015 新北市潑水節	3,678,275	...
新莊區	2015 新北市國際鼓藝節	7,183,851	...

資料來源：本局藝文推廣科。

表 3-2 社區營造補助案件概況

單位：處

年底別 及區別	95 年	96 年	97 年	98 年	99 年	100 年	101 年	102 年	103 年	104 年
合計	23	32	38	39	30	60	55	46	52	51
板橋區	2	1	4	2	3	4	2	3	6	1
三重區	1	2	—	3	—	4	1	4	1	4
永和區	3	1	2	7	5	6	4	—	1	1
中和區	—	2	1	2	2	6	3	4	3	3
新莊區	—	1	1	2	1	2	3	2	2	3
新店區	5	8	8	4	3	8	9	9	8	5
土城區	—	—	1	—	1	1	2	1	2	2
蘆洲區	—	—	3	1	1	2	1	—	1	3
汐止區	1	1	1	1	—	1	6	1	4	3
樹林區	—	—	—	—	—	—	1	2	1	5
鶯歌區	3	2	2	3	1	2	2	3	3	5
三峽區	—	1	—	—	1	—	1	—	1	2
淡水區	2	4	3	4	4	9	9	6	5	3
瑞芳區	—	1	2	1	—	4	3	1	3	3
五股區	—	—	—	—	—	—	—	—	—	1
泰山區	2	2	2	3	1	3	2	3	2	2
林口區	1	1	2	2	2	2	4	2	3	2
深坑區	—	—	1	—	—	1	—	—	—	—
石碇區	1	—	—	—	—	—	—	—	—	—
坪林區	—	—	—	—	—	—	—	—	—	1
三芝區	—	—	1	2	1	—	—	—	1	1
石門區	—	—	—	—	—	—	—	—	2	1
八里區	—	—	1	1	1	1	—	—	—	—
平溪區	—	1	1	—	1	1	—	2	—	—
雙溪區	—	—	—	—	—	1	1	—	—	—
貢寮區	—	—	—	—	—	—	—	—	—	—
金山區	1	3	1	—	—	—	1	1	1	—
萬里區	1	1	1	1	2	2	—	—	—	—
烏來區	—	—	—	—	—	—	—	2	2	—

資料來源：本局藝文推廣科。

表 3-3 社區營造相關項目一覽表

單位：件數、新臺幣元、人次、處

年底別	社區補助案 (件)	社區補助總額 (元)	社區人才培訓 (人次)	新開發之社區營造點 (處)
民國 100 年底	60	4,950,000	325	27
民國 101 年底	55	4,120,584	333	29
民國 102 年底	48	4,105,767	210	14
民國 103 年底	52	4,085,000	263	19
民國 104 年底	51	5,888,720	227	17

資料來源：本局藝文推廣科。

表 3-4 公共藝術設置概況

單位:件

年底別及區別	總計
民國 87 年底	14
民國 88 年底	15
民國 89 年底	22
民國 90 年底	37
民國 91 年底	46
民國 92 年底	61
民國 93 年底	80
民國 94 年底	100
民國 95 年底	110
民國 96 年底	115
民國 97 年底	125
民國 98 年底	143
民國 99 年底	156
民國 100 年底	187
民國 101 年底	254
民國 102 年底	288
民國 103 年底	320
民國 104 年底	355
板橋區	48
三重區	25
永和區	11
中和區	24
新莊區	48
新店區	38
土城區	7
蘆洲區	9
汐止區	8
樹林區	13

表 3-4 公共藝術設置概況（續）

單位：件

年底別及區別	總計
鶯歌區	20
三峽區	10
淡水區	20
瑞芳區	5
五股區	4
泰山區	3
林口區	23
深坑區	1
石碇區	4
坪林區	0
三芝區	0
石門區	2
八里區	9
平溪區	3
雙溪區	2
貢寮區	1
金山區	10
萬里區	6
烏來區	1

資料來源：本局藝文推廣科

表 3-5 公共藝術相關工作概況

單位：人次

年度	教育訓練(參與人次)	導覽活動(參與人次)
民國 100 年底	161	203
民國 101 年底	360	268
民國 102 年底	293	210
民國 103 年底	255	240
民國 104 年底	320	800

資料來源：本局藝文推廣科

表 3-6 公共藝術教育推廣活動概況

單位：場次、人次

年度	辦理場次	參加人次
民國 100 年底	77	364
民國 101 年底	24	628
民國 102 年底	77	503
民國 103 年底	60	610
民國 104 年底	95	50,000

資料來源：本局藝文推廣科

表 3-7 文學推廣概況

單位：項、新臺幣元、場

年度	文學獎頒發獎項(項)	文學獎頒發獎金(元)	文學推廣活動(場)
民國 100 年底	30	445, 000	15
民國 101 年底	25	1, 000, 000	18
民國 102 年底	46	1, 200, 000	21
民國 103 年底	52	1, 320, 000	25
民國 104 年底	58	1, 364, 000	25

資料來源：本局藝文推廣科

表 3-8 本局暨所屬機關

年底別及 項目別	總計			本局新北市 藝文中心演 藝廳組			本局美術導 覽組			本局公共藝 術暨社區營 造組			本局文化資 產組			本局府中15 組		
	計	男	女	計	男	女	計	男	女	計	男	女	計	男	女	計	男	女
民國 103 年底	2,159	728	1,431	8	1	7	55	8	47	19	1	18	30	12	18	37	4	33
民國 104 年底	1,975	336	1,639	22	5	17	83	10	73	23	4	19	29	11	18	55	4	51
未滿 12 歲	0	0	0	0	0	0	0	0	0	0	0	0	0	0	0	0	0	0
12-17 歲	8	3	5	0	0	0	0	0	0	0	0	0	0	0	0	0	0	0
18-29 歲	42	6	36	0	0	0	1	0	1	1	0	1	0	0	0	3	0	3
30-49 歲	476	36	440	1	1	0	11	0	11	5	0	5	2	0	2	11	0	11
50-54 歲	307	28	279	6	1	5	12	1	11	4	0	4	4	2	2	9	0	9
55-64 歲	806	140	666	10	2	8	41	7	34	10	3	7	18	5	13	25	2	23
65 歲以上	336	123	213	5	1	4	18	2	16	3	1	2	5	4	1	7	2	5

資料來源：本局暨附屬機關

志工人數概況

單位：人

林本源園邸			坪林茶業博物館			鶯歌陶瓷博物館			黃金博物館			淡水古蹟博物館			十三行博物館			市立圖書館		
計	男	女	計	男	女	計	男	女	計	男	女	計	男	女	計	男	女	計	男	女
118	42	76	15	4	11	127	45	82	47	19	28	44	19	25	32	10	22	1,627	563	1,064
114	42	72	20	6	14	148	48	100	47	19	28	37	16	21	36	13	23	1,361	158	1,203
0	0	0	0	0	0	0	0	0	0	0	0	0	0	0	0	0	0	0	0	0
0	0	0	0	0	0	0	0	0	0	0	0	0	0	0	0	0	0	8	3	5
2	0	2	0	0	0	5	1	4	0	0	0	0	0	0	1	0	1	29	5	24
8	2	6	1	0	1	30	10	20	2	1	1	6	4	2	10	2	8	389	16	373
10	2	8	4	0	4	27	6	21	9	2	7	3	0	3	8	2	6	211	12	199
64	18	46	12	3	9	63	18	45	23	8	15	18	8	10	8	3	5	514	63	451
30	20	10	3	3	0	23	13	10	13	8	5	10	4	6	9	6	3	210	59	151

四、文化發展與創意

表 4-1 街頭藝人認證概況(團體組)

單位：組、人

年底別	總計				音樂				美術				表演藝術				技藝			
	累計組數	累計人數			累計組數	累計人數			累計組數	累計人數			累計組數	累計人數			累計組數	累計人數		
		計	男	女		計	男	女		計	男	女		計	男	女		計	男	女
民國 97 年底	23	77	40	37	21	67	35	32	-	-	-	-	2	10	5	5	-	-	-	-
民國 98 年底	57	186	109	77	51	162	97	65	-	-	-	-	5	22	12	10	1	2	-	2
民國 99 年底	84	261	159	102	68	208	132	76	1	2	1	1	10	37	17	20	5	14	9	5
民國 100 年底	108	345	196	149	81	253	158	95	2	4	2	2	18	69	26	43	7	19	10	9
民國 101 年底	155	492	301	191	120	378	252	126	3	6	4	2	24	87	34	53	8	21	11	10
民國 102 年底	186	585	374	211	141	445	307	138	4	8	5	3	32	109	50	59	9	23	12	11
民國 103 年底	211	655	423	232	163	506	353	153	5	10	6	4	33	111	52	59	10	28	12	16
民國 104 年底	242	751	480	271	188	583	403	180	5	10	6	4	38	128	59	69	11	30	12	18

資料來源：本局文化發展科。

表 4-2 街頭藝人認證概況(個人組)

單位：組、人

年底別	總計				音樂				美術				表演藝術				技藝			
	累計組數	累計人數			累計組數	累計人數			累計組數	累計人數			累計組數	累計人數			累計組數	累計人數		
		計	男	女		計	男	女		計	男	女		計	男	女		計	男	女
民國 97 年底	198	198	157	41	99	99	84	15	53	53	41	12	16	16	14	2	30	30	18	12
民國 98 年底	314	314	241	73	152	152	129	23	71	71	58	13	31	31	27	4	60	60	27	33
民國 99 年底	399	399	300	99	185	185	155	30	101	101	75	26	40	40	34	6	73	73	36	37
民國 100 年底	463	463	350	113	218	218	180	38	107	107	81	26	50	50	43	7	88	88	46	42
民國 101 年底	594	594	447	147	274	274	229	45	121	121	90	31	73	73	64	9	126	126	64	62
民國 102 年底	660	660	491	169	303	303	248	55	128	128	93	35	87	87	78	9	142	142	72	70
民國 103 年底	719	719	534	185	347	347	283	64	132	132	95	37	92	92	82	10	148	148	74	74
民國 104 年底	795	795	584	211	393	393	318	75	140	140	99	41	99	99	88	11	163	163	79	84

資料來源：本局文化發展科。

表 4-3 戶外公共空間展演場地概況

單位：處

年底別及區別	總計
民國 101 年底	82
民國 102 年底	84
民國 103 年底	86
民國 104 年底	91
板橋區	8
三重區	6
永和區	—
中和區	9
新莊區	8
新店區	3
土城區	2
蘆洲區	2
汐止區	3
樹林區	3
鶯歌區	8
三峽區	3
淡水區	8
瑞芳區	4
五股區	3
泰山區	2
林口區	1
深坑區	—
石碇區	—
坪林區	2
三芝區	3
石門區	2
八里區	2
平溪區	3
雙溪區	—
貢寮區	2
金山區	2
萬里區	—
烏來區	2

資料來源：本局文化發展科

表 4-4 創意市集概況

單位：場次、攤位數、參與人次、新臺幣元

年底別	創意市集地點	創意 市集 (場次)	免費 DIY 體驗活動 (場次)	創意市集 (參展攤 位)	創意市集 (參與人次)
民國 100 年底	淡水、板橋、八里、三重、三峽	-	150	840	90,000
民國 101 年底	中和、土城、淡水、板橋	43	129	1,720	130,000
民國 102 年底	新店、板橋、土城、中和	44	132	2,706	132,953
民國 103 年底	板橋	45	135	1,246	227,910
民國 104 年底	中和、蘆洲	26	78	383	85,487

資料來源：本局文化發展科

表 4-5-1 本局暨附屬機關文創商品自行開發概況

單位：項

館舍別及 年底別	總計		鶯歌陶瓷 博物館		十三行博 物館		黃金博物 館		淡水古蹟 博物館		林本源園 邸		坪林茶業 博物館	
	新開 發	累 計	新開 發	累 計	新開 發	累 計	新開 發	累 計	新開 發	累 計	新開 發	累 計	新開 發	累 計
民國 100 年底	39	148	9	97	6	16	3	3	14	22	7	10	0	0
民國 101 年底	48	196	6	103	10	26	9	12	15	37	6	16	2	2
民國 102 年底	31	227	7	110	1	27	6	18	15	52	0	16	2	4
民國 103 年底	36	263	8	118	4	31	4	22	14	66	2	18	4	8
民國 104 年底	33	302	6	124	3	34	3	25	20	86	1	19	0	14

資料來源：本局暨附屬機關

表 4-5-2 本局暨附屬機

館舍別及 年底別	總計			鶯歌陶瓷博物館			十三行博物館		
	文創商 品開發 預算	自行開 發文創 商品營 業額	當年賣店 總營業額 (自行開 發+寄賣)	文創商 品開發 預算	自行開 發文創 商品營 業額	當年賣店 總營業額 (自行開 發+寄賣)	文創商 品開發 預算	自行開 發文創 商品營 業額	當年賣 店總營 業額(自 行開發+ 寄賣)
民國 100 年底	6,526,500	3,660,382	18,619,014	1,540,000	2,114,637	12,686,270	1,000,000	445,653	1,399,604
民國 101 年底	6,045,000	3,596,826	24,953,138	1,380,000	1,959,112	15,228,266	1,000,000	323,038	2,059,065
民國 102 年底	4,298,000	3,589,355	28,005,124	1,320,000	1,353,996	15,550,135	10,000	242,445	2,405,109
民國 103 年底	4,814,000	4,236,982	36,861,304	1,420,000	1,345,107	16,262,841	410,000	354,165	3,018,698
民國 104 年底	4,722,000	4,215,619	36,030,913	1,270,000	1,402,721	12,783,297	410,000	173,922	3,419,336

資料來源：本局文化發展科

註：坪林茶業博物館並開發文創商品販售，僅有創作藝文推廣品。

關文創商品產值

單位：新臺幣元

黃金博物館			淡水古蹟博物館			林本源園邸		
文創商品開發預算	自行開發文創商品營業額	當年賣店總營業額 (自行開發+寄賣)	文創商品開發預算	自行開發文創商品營業額	當年賣店總營業額 (自行開發+寄賣)	文創商品開發預算	自行開發文創商品營業額	當年賣店總營業額 (自行開發+寄賣)
2,000,000	85,300	1,974,168	1,200,000	981,557	1,359,621	786,500	33,235	1,199,351
1,900,000	245,637	4,386,226	1,200,000	963,306	1,886,410	565,000	105,733	1,393,171
900,000	216,131	5,723,177	2,000,000	1,655,394	2,692,776	68,000	121,389	1,633,927
900,000	347,303	12,722,322	2,000,000	2,007,579	3,118,636	84,000	182,828	1,738,807
900,000	104,403	14,677,001	2,000,000	2,261,171	3,309,882	142,000	273,402	1,841,397

表 4-6 動漫推廣

單位：人次

年度	活動名稱	活動期間	參與人次
民國 101 年底	2012 新北市動漫節	101/8/18-102/9/9	100,000
民國 102 年底	藝起 summer — 2013 新北市夏日藝術節—動漫主題活動	102/7/20-102/8/4	120,000
民國 103 年底	2014 新北市動漫節系列活動	103/10/4-10/19	60,000
民國 104 年底	2015 新北市動漫節系列活動	104/9/26-10/18	16,452

資料來源：本局文化發展科

表 4-7 文創藝術、設計媒合產業補助計畫概況

單位：件數、新臺幣元

年底別	總計		個人組補助案件		團體組補助案件	
	案件數	金額	案件數	金額	案件數	金額
民國 101 年底	10	1,200,000	5	600,000	5	600,000
民國 102 年底	10	1,200,000	5	600,000	5	600,000
民國 103 年底	9	1,200,000	4	510,000	5	690,000
民國 104 年底	8	1,025,000	2	230,000	6	795,000

資料來源：本局文化發展科

表 4-8-1 影視文創補助概況(件數)

單位：部

年底別	合計	劇情長片	劇情短片	紀錄片	電視劇
民國 99 年底	6	5	0	1	0
民國 100 年底	17	4	13	0	0
民國 101 年底	7	2	0	2	3
民國 102 年底	7	3	0	2	2
民國 103 年底	9	5	0	4	0
民國 104 年底	20	0	20	0	0

資料來源：本局文化發展科

表 4-8-2 影視文創補助概況(金額)

單位：新臺幣元

年底別	合計
民國 100 年底	27,795,000
民國 101 年底	12,000,000
民國 102 年底	18,000,000
民國 103 年底	15,000,000
民國 104 年底	3,245,000

資料來源：本局藝術展演科

表 4-9 影視協拍概況

單位：部

年底別	總計	電影	電視劇	短片	MV	廣告	紀錄片	節目	其他
民國 100 年底	128	24	26	23	8	42	0	5	0
民國 101 年底	220	36	61	43	18	50	5	7	0
民國 102 年底	302	41	63	78	23	80	7	9	1
民國 103 年底	470	47	93	141	33	129	11	14	2
民國 104 年底	535	52	97	151	24	176	7	27	1

資料來源：本局藝術展演科

五、文化資產

表 5-1 本市古蹟概況

單位：處

年底別 及區別	古蹟 總數	指定別			按類別分																
		國定	直轄市定	縣(市)定	祠堂	寺廟	宅第	城郭	關塞	衙署	車站	書院	碑碣	教堂	牌坊	墓葬	堤閘	燈塔	橋樑	產業設施	其他
民國 94 年底	46	6	-	40	-	10	5	-	2	2	2	2	7	1	-	4	-	-	1	-	10
民國 95 年底	52	6	-	46	-	10	8	-	2	2	2	2	7	1	-	4	-	-	1	-	13
民國 96 年底	56	6	-	50	-	10	9	-	2	2	2	2	7	1	-	4	-	-	2	1	14
民國 97 年底	60	6	-	54	-	10	10	-	2	2	2	2	8	1	-	4	-	-	4	1	14
民國 98 年底	63	6	-	57	-	10	12	-	2	2	2	2	9	1	-	4	-	-	4	1	14
民國 99 年底	63	6	57	-	-	10	12	-	2	2	2	2	9	1	-	4	-	-	4	1	14
民國 100 年底	65	6	59	-	-	10	13	-	2	2	2	2	9	1	-	4	-	-	4	1	15
民國 101 年底	68	6	62	-	-	10	13	-	2	2	2	2	10	1	-	6	-	-	4	1	15
民國 102 年底	71	6	65	-	-	11	14	-	2	2	2	2	10	1	-	6	-	-	4	1	15
民國 103 年底	74	6	68	-	-	12	14	-	2	2	2	2	12	1	-	7	-	-	5	1	14
民國 104 年底	77	6	71	-	-	12	16	-	2	3	2	2	12	1	-	7	-	-	5	1	14
板橋區	4	1	5	-	-	1	2	-	-	1	-	1	1	-	-	-	-	-	-	-	-
三重區	1	-	1	-	-	1	-	-	-	-	-	-	-	-	-	-	-	-	-	-	-
永和區	1	-	1	-	-	-	1	-	-	-	-	-	-	-	-	-	-	-	-	-	-
中和區	3	-	3	-	-	-	-	-	-	-	-	-	-	-	-	1	-	-	-	-	2
新莊區	5	1	4	-	-	4	-	-	-	-	-	-	1	-	-	-	-	-	-	-	-
新店區	5	-	5	-	-	-	-	-	-	-	-	-	1	-	-	-	-	-	1	1	2
土城區	-	-	-	-	-	-	-	-	-	-	-	-	-	-	-	-	-	-	-	-	-
蘆洲區	1	-	1	-	-	-	1	-	-	-	-	-	-	-	-	-	-	-	-	-	-
汐止區	1	-	1	-	-	-	-	-	-	-	-	-	-	-	-	-	-	-	-	-	1
樹林區	4	-	4	-	-	-	-	-	-	-	1	-	3	-	-	-	-	-	-	-	0
鶯歌區	1	-	1	-	-	-	1	-	-	-	-	-	-	-	-	-	-	-	-	-	-
三峽區	2	-	2	-	-	1	-	-	-	-	-	-	-	-	-	-	-	-	1	-	-
淡水區	27	4	23	-	-	3	6	-	1	2	-	1	1	1	-	4	-	-	1	-	7
瑞芳區	5	-	6	-	-	-	2	-	1	-	-	-	1	-	-	-	-	-	-	-	2

表 5-1 本市古蹟概況（續）

單位：處

年底別 及區別	古蹟 總數	指定別			按類別分																
		國定	直轄市定	縣(市)定	祠堂	寺廟	宅第	城郭	關塞	衙署	車站	書院	碑碣	教堂	牌坊	墓葬	堤閘	燈塔	橋樑	產業設施	其他
五股區	1	-	1	-	-	1	-	-	-	-	-	-	-	-	-	-	-	-	-	-	-
泰山區	2	-	2	-	-	1	-	-	-	-	-	-	1	-	-	-	-	-	-	-	-
林口區	-	-	-	-	-	-	-	-	-	-	-	-	-	-	-	-	-	-	-	-	-
深坑區	2	-	2	-	-	-	2	-	-	-	-	-	-	-	-	-	-	-	-	-	-
石碇區	-	-	-	-	-	-	-	-	-	-	-	-	-	-	-	-	-	-	-	-	-
坪林區	1	-	1	-	-	-	-	-	-	-	-	-	-	-	-	-	-	-	1	-	-
三芝區	1	-	1	-	-	-	-	-	-	-	-	-	-	-	-	-	-	-	1	-	-
石門區	-	-	-	-	-	-	-	-	-	-	-	-	-	-	-	-	-	-	-	-	-
八里區	1	-	1	-	-	-	-	-	-	-	-	-	-	-	-	1	-	-	-	-	-
平溪區	3	-	3	-	-	-	1	-	-	-	1	-	1	-	-	-	-	-	-	-	-
雙溪區	-	-	-	-	-	-	-	-	-	-	-	-	-	-	-	-	-	-	-	-	-
貢寮區	3	-	3	-	-	-	-	-	-	-	-	-	2	-	-	1	-	-	-	-	-
金山區	-	-	-	-	-	-	-	-	-	-	-	-	-	-	-	-	-	-	-	-	-
萬里區	-	-	-	-	-	-	-	-	-	-	-	-	-	-	-	-	-	-	-	-	-
烏來區	-	-	-	-	-	-	-	-	-	-	-	-	-	-	-	-	-	-	-	-	-

資料來源：文化資產科。

附註：本市於民國99年12月25由臺北縣政府升格改制為直轄市新北市政府，原縣（市）定古蹟改隸為直轄市定古蹟。

表 5-2 本市歷史建築概況

單位：處

年底別 及區別	歷史 建築 總數	按類別分											
		建築 物類	產業 設施	宅第	碑碣	衙署	宗祠	牌坊	墓葬	其他 歷史 遺跡	寺廟	關塞	其他
民國 92 年底	5	2	-	1	-	-	-	-	-	-	-	-	2
民國 93 年底	7	4	-	1	-	-	-	-	-	-	-	-	2
民國 94 年底	10	5	1	1	-	1	-	-	-	-	-	-	2
民國 95 年底	15	6	2	4	-	1	-	-	-	-	-	-	2
民國 96 年底	23	6	4	5	1	2	1	-	1	-	-	-	3
民國 97 年底	23	6	4	5	1	2	1	-	1	-	-	-	3
民國 98 年底	25	6	6	5	1	2	1	-	1	-	-	-	3
民國 99 年底	27	6	7	5	1	2	1	-	1	-	-	-	4
民國 100 年底	38	10	9	6	2	2	1	1	1	1	-	-	5
民國 101 年底	41	10	11	7	2	2	1	1	1	1	-	-	5
民國 102 年底	47	9	14	8	3	2	1	1	1	1	1	1	5
民國 103 年底	51	9	14	9	3	2	1	1	1	1	2	1	7
民國 104 年底	54	9	14	11	3	2	1	1	1	1	2	1	8
板橋區	1	-	1	-	-	-	-	-	-	-	-	-	-
三重區	1	-	-	-	-	-	-	-	-	-	-	-	1
永和區	-	-	-	-	-	-	-	-	-	-	-	-	-
中和區	-	-	-	-	-	-	-	-	-	-	-	-	-
新莊區	3	-	1	-	-	-	-	-	-	-	1	-	1
新店區	12	-	4	4	1	1	1	-	1	-	-	-	-
土城區	1	-	-	-	-	-	-	-	-	-	1	-	-
蘆洲區	1	1	-	-	-	-	-	-	-	-	-	-	-
汐止區	2	1	-	-	-	1	-	-	-	-	-	-	-
樹林區	4	-	-	1	-	-	-	-	-	1	-	-	2
鶯歌區	2	-	-	1	-	-	-	-	-	-	-	-	1
三峽區	1	-	-	-	-	-	-	-	-	-	-	-	1
淡水區	6	1	-	4	-	-	-	-	-	-	-	1	-

表 5-2 本市歷史建築概況（續）

單位：處

年底別 及區別	歷史 建築 總數	按類別分											
		建築 物類	產業 設施	宅第	碑碣	衙署	宗祠	牌坊	墓葬	其他 歷史 遺跡	寺廟	關塞	其他
瑞芳區	9	3	4	-	1	-	-	1	-	-	-	-	-
五股區	1	1	-	-	-	-	-	-	-	-	-	-	-
泰山區	1	1	-	-	-	-	-	-	-	-	-	-	-
林口區	-	-	-	-	-	-	-	-	-	-	-	-	-
深坑區	1	-	-	-	-	-	-	-	-	-	-	-	1
石碇區	-	-	-	-	-	-	-	-	-	-	-	-	-
坪林區	-	-	-	-	-	-	-	-	-	-	-	-	-
三芝區	1	-	1	-	-	-	-	-	-	-	-	-	-
石門區	-	-	-	-	-	-	-	-	-	-	-	-	-
八里區	2	1	-	-	-	-	-	-	-	-	-	-	1
平溪區	4	-	2	1	1	-	-	-	-	-	-	-	-
雙溪區	-	-	-	-	-	-	-	-	-	-	-	-	-
貢寮區	-	-	-	-	-	-	-	-	-	-	-	-	-
金山區	-	-	-	-	-	-	-	-	-	-	-	-	-
萬里區	-	-	-	-	-	-	-	-	-	-	-	-	-
烏來區	1	-	1	-	-	-	-	-	-	-	-	-	-

資料來源：本局文化資產科。

表 5-3 本市遺址一覽表

單位：處

年底別及區別	遺址總數	國定	市定
民國 95 年底	2	2	-
民國 96 年底	3	2	1
民國 97 年底	3	2	1
民國 98 年底	3	2	1
民國 99 年底	3	2	1
民國 100 年底	3	2	1
民國 101 年底	4	2	2
民國 102 年底	4	2	2
民國 103 年底	4	2	2
民國 104 年底	4	2	2
土城區	1	-	1
八里區	2	2	
樹林區	1	-	1

資料來源：本局文化資產科。

表 5-4 本市文化景觀一覽表

單位：處

年底別及區別	總計	國定	市定
民國 95 年底	1	-	1
民國 96 年底	1	-	1
民國 97 年底	2	-	2
民國 98 年底	4	-	4
民國 99 年底	4	-	4
民國 100 年底	4	-	4
民國 101 年底	4	-	4
民國 102 年底	4	-	4
民國 103 年底	4	-	4
民國 104 年底	4	-	4
新莊區	1	-	1
鶯歌區	1	-	1
瑞芳區	1	-	1
平溪區	1	-	1

資料來源：本局文化資產科。

表 5-5 本市古物一覽表

單位：件

年底別及區別	總計
民國 96 年底	1
民國 97 年底	1
民國 98 年底	3
民國 99 年底	3
民國 100 年底	3
民國 101 年底	3
民國 102 年底	5
民國 103 年底	5
民國 104 年底	8
板橋區	4
樹林區	1
坪林區	1
淡水區	1
八里區	1

資料來源：本局文化資產科。

表 5-6 本市傳統藝術一覽表

單位：項

年底別 及區別	總計	戲曲	說唱	音樂	傳統 工藝美術	雜技
民國 97 年底	2	1	1	-	-	-
民國 98 年底	4	2	1	1	-	-
民國 99 年底	10	4	1	2	3	-
民國 100 年底	13	4	1	2	6	-
民國 101 年底	16	4	1	3	7	1
民國 102 年底	19	4	1	3	10	1
民國 103 年底	22	4	2	3	12	1
民國 104 年底	24	5	2	3	13	1
板橋區	4	1	1	1	-	1
三重區	5	1	-	-	4	-
中和區	1	-	-	-	1	-
新莊區	3	1	-	-	2	-
新店區	2	1	-	-	1	-
蘆洲區	2	-	-	1	1	-
汐止區	1	-	1	-	-	-
三峽區	2	-	-	-	2	-
淡水區	2	-	-	1	1	-
三芝區	1	1	-	-	-	-
烏來區	1	-	-	-	1	-

資料來源：本局文化資產科。

表 5-7 本市民俗及有關文物一覽表

單位：項

年底別及區別	總計	節慶	信仰	風俗
民國 97 年底	2	2	-	-
民國 98 年底	2	2	-	-
民國 99 年底	4	2	2	-
民國 100 年底	5	2	3	-
民國 101 年底	6	2	4	-
民國 102 年底	8	2	6	-
民國 103 年底	9	2	7	-
民國 104 年底	10	2	7	1
新莊區	2	-	2	-
土城區	1	-	1	-
三峽區	2	-	2	-
淡水區	2	-	2	-
平溪區	1	1	-	-
萬里區	1	1	-	-
金山區	1	-	-	1

資料來源：本局文化資產科

表 5-8 本市私有古蹟補助概況

單位：處、新臺幣元

年底別 及區別	補助 古蹟 總數	指定別			補助情形			
		國定	直轄 市定	縣 市定	合計	核定情形	補助經費	自籌經費
民國 99 年底	1	1	-	-	1,850,000	1,295,000	1,295,000	555,000
民國 100 年底	3	1	2	-	913,825	563,825	563,825	350,000
民國 101 年底	5	1	4	-	6,737,296	959,610	959,610	5,777,686
民國 102 年底	2	1	1	-	1,190,971	397,268	397,268	793,703
民國 103 年底	2	1	1	-	1,302,399	402,399	402,399	900,000
民國 104 年底	3	1	2	-	1,712,183	302,905	302,905	1,409,278
板橋區	1	1	-	-	196,275	102,905	102,905	93,370
蘆洲區	1	-	1	-	1,181,402	150,000	150,000	1,031,402
淡水區	1	-	1	-	334,506	50,000	50,000	284,506

資料來源：本局文化資產科

表 5-9 古蹟歷史建築修復再利用工程概況

單位：新臺幣元

序號	修復工程名稱	修復期間	金額
1	市定古蹟臺陽礦業公司平溪招待所修復及再利用工程	99/1-100/3	51,629,454
2	歷史建築公司田溪程氏古厝修復及再利用工程	98/9-100/7	22,191,755
3	市定古蹟淡水海關碼頭（護岸）修復工程	99/5-100/12	32,843,348
4	市定古蹟淡水海關碼頭（建物）修復工程	101/7-102/7	26,261,305
5	國定古蹟新莊廣福宮修復工程	102/1-103/5	18,497,409
6	市定古蹟淡水海關碼頭環境美化工程	103/9-103/11	422,928
7	文化景觀鶯歌石及其周邊土地休憩設施改善工程	104/5-104/9	5,408,189
8	國定古蹟滬尾礮臺子牆修復工程	102/9-104/8	8,748,984
9	市定古蹟淡水崎仔頂施家古厝修復及再利用第 1 期工程 第 1 階段(正身部分工程)	101/5-104/8	7,866,470

資料來源：本局文化資產科

六、閱讀統計概況

表 6-1 新北市立圖書館館藏數

單位：冊數

年底別 及區別	總計	總類	哲學	宗教	科學	應用 科學	社會 科學	中外 史地	語文	藝術	兒童 圖書	外文 圖書	非書 資料 (件、 卷、 種)
民國 99 年底	3,733,071	214,927	163,638	86,146	179,721	430,933	336,564	280,832	872,110	310,856	765,748	13,803	77,793
民國 100 年底	4,223,797	102,735	235,958	106,048	206,071	514,066	387,854	350,770	996,460	356,883	859,492	12,394	95,066
民國 101 年底	4,717,966	124,651	236,020	127,240	238,827	579,220	479,808	359,494	1,122,418	379,304	992,077	20,448	58,459
民國 102 年底	5,103,447	141,787	271,565	163,543	267,728	637,366	470,281	371,338	1,201,824	418,953	1,049,996	41,266	67,800
民國 103 年底	5,506,522	169,717	288,756	173,293	293,999	639,851	523,683	426,898	1,241,142	467,193	1,135,510	54,014	92,466
民國 104 年底	5,915,917	185,173	311,414	190,097	314,544	691,734	555,591	457,251	1,313,635	490,170	1,199,537	88,277	118,494
板橋區	1,120,990	26,404	53,501	27,307	49,900	134,266	111,924	80,354	254,381	87,204	228,905	34,213	32,631
三重區	632,410	19,538	36,696	21,771	36,978	76,268	60,499	48,638	139,931	55,997	124,222	4,960	6,912
中和區	251,791	7,244	15,533	9,968	12,986	28,592	23,193	21,162	55,534	20,151	48,584	4,819	4,025
永和區	320,190	8,731	15,834	9,709	22,123	28,695	24,305	22,249	64,736	42,270	65,342	3,947	12,249
新莊區	414,506	13,491	24,016	13,119	20,998	52,094	37,218	30,494	98,916	32,984	75,666	7,127	8,383
新店區	408,621	17,993	24,016	14,830	20,682	48,675	34,954	31,993	97,723	29,108	78,743	5,817	4,087
土城區	286,763	8,825	15,403	8,801	13,617	32,430	28,506	21,479	65,299	22,124	67,280	1,862	1,137
蘆洲區	266,297	9,010	15,322	10,018	19,832	31,228	23,831	20,152	55,107	19,868	54,777	3,514	3,638
汐止區	257,044	9,701	14,696	10,263	14,648	29,460	24,259	20,642	53,650	19,044	52,894	3,041	4,746
樹林區	196,117	6,430	10,477	7,204	11,497	22,135	17,587	14,545	43,729	16,158	36,198	2,825	7,332
鶯歌區	117,418	4,022	5,217	3,548	5,606	11,309	10,378	9,337	24,052	10,234	30,365	1,196	2,154
三峽區	114,946	3,485	5,210	3,199	5,001	13,216	11,309	8,739	25,976	8,283	25,920	1,914	2,694
淡水區	239,204	7,138	10,626	6,360	12,224	28,677	21,258	21,430	54,099	18,158	55,805	1,160	2,269
瑞芳區	70,705	2,933	3,350	2,244	3,790	7,612	5,810	5,959	14,637	5,155	15,572	1,058	2,585

資料來源：新北市立圖書館

附註：圖書館總館藏量包含圖書資料、電子資源及非書資料。

表 6-1 新北市立圖書館館藏數（續）

單位：冊數

年底別 及區別	總計	總類	哲學	宗教	科學	應用 科學	社會 科學	中外 史地	語文	藝術	兒童 圖書	外文 圖書	非書 資料 (件、 卷、 種)
五股區	254,798	8,326	12,539	7,579	12,011	30,453	24,613	18,345	59,662	24,354	53,057	1,823	2,036
泰山區	165,364	6,562	8,747	6,055	9,779	20,477	16,194	14,223	30,942	17,901	30,725	1,274	2,485
林口區	139,127	4,334	7,479	5,050	8,464	16,510	14,172	10,230	32,132	9,884	27,684	1,679	1,509
深坑區	72,482	2,527	3,357	2,320	3,657	9,506	7,816	6,406	16,447	5,368	12,170	1,184	1,724
石碇區	56,281	1,631	2,484	2,344	3,052	6,524	5,756	4,745	11,889	4,614	11,732	96	1,414
坪林區	36,064	1,548	2,019	1,682	2,332	4,319	2,967	3,324	5,810	3,048	7,003	633	1,379
三芝區	75,507	2,630	4,091	2,119	3,913	10,088	7,966	6,124	16,888	5,161	15,781	391	355
石門區	43,568	997	1,793	1,454	2,042	5,169	4,530	3,766	9,405	3,774	9,586	402	650
八里區	75,293	1,866	3,467	2,396	3,428	8,747	6,700	5,322	15,667	7,940	16,489	495	2,776
平溪區	37,600	945	1,709	1,053	2,339	4,363	3,672	3,194	8,051	2,947	8,069	308	950
雙溪區	53,749	1,669	2,563	1,922	2,568	6,019	4,684	5,111	12,295	3,414	11,648	497	1,359
貢寮區	37,558	1,075	2,442	1,527	1,848	5,850	4,057	3,053	7,773	2,541	6,332	251	809
金山區	71,252	2,599	3,202	2,462	3,802	7,293	6,981	5,979	14,546	4,824	13,934	492	5,138
萬里區	74,711	2,853	4,170	2,840	4,187	7,923	7,714	7,443	19,628	5,634	10,246	1,231	842
烏來區	25,561	666	1,455	953	1,240	3,836	2,738	2,813	4,730	2,028	4,808	68	226

表 6-2 新北市立圖書館借閱概況

單位:冊數、人次

年底別 及區別	藏書冊數	辦證人數	借閱冊數	借閱人次
民國 95 年底	2,627,131	74,599	5,750,096	...
民國 96 年底	2,848,478	67,534	5,975,644	...
民國 97 年底	3,053,602	74,804	6,581,773	1,436,838
民國 98 年底	3,332,056	99,745	7,375,903	1,650,046
民國 99 年底	3,733,071	99,866	8,199,260	1,912,709
民國 100 年底	4,223,797	86,319	8,432,871	2,106,183
民國 101 年底	4,717,966	110,107	8,468,010	2,542,717
民國 102 年底	5,103,447	120,147	8,140,902	2,549,366
民國 103 年底	5,506,522	118,415	8,771,101	3,246,052
民國 104 年底	5,915,917	167,155	9,061,557	3,652,267
板橋區	1,120,990	80,934	1,862,796	794,088
三重區	632,410	9,919	937,079	350,576
中和區	251,791	5,121	449,422	174,411
永和區	320,190	6,801	626,596	237,772
新莊區	414,506	10,397	953,122	375,602
新店區	408,621	9,302	642,013	257,611
土城區	286,763	4,502	375,703	147,894
蘆洲區	266,297	6,354	466,137	168,597
汐止區	257,044	5,700	363,802	147,975
樹林區	196,117	5,698	394,282	160,393
鶯歌區	117,418	1594	173,318	67,665
三峽區	114,946	1,974	174,599	67,641

表 6-2 新北市立圖書館借閱概況（續）

單位：冊數、人次

年底別 及區別	藏書冊數	辦證人數	借閱冊數	借閱人次
淡水區	239,204	6,807	481,209	155,655
瑞芳區	70,705	703	65,766	28,613
五股區	254,798	1,796	304,515	170,499
泰山區	165,364	2,158	194,926	83,594
林口區	139,127	2,676	186,140	61,678
深坑區	72,482	690	60,009	28,150
石碇區	56,281	91	16,621	10,852
坪林區	36,064	181	16,528	10,218
三芝區	75,507	771	57,345	26,043
石門區	43,568	167	16,830	10,222
八里區	75,293	774	77,103	33,744
平溪區	37,600	483	17,412	12,062
雙溪區	53,749	205	20,403	12,299
貢寮區	37,558	133	21,256	9,899
金山區	71,252	580	44,664	20,391
萬里區	74,711	603	56,301	23,432
烏來區	25,561	41	5,660	4,691

資料來源：新北市立圖書館

附註：民國95年至98年的圖書館總藏書冊數沒有包含非書資料，民國99年（含）以後的圖書館總藏書冊數則包含圖書資料、電子資源及非書資料。

表 6-3 新北市立圖書館利用概況

年底別及區別	平均開 館日數 (日/年)	分館數 (所)	民眾閱 覽室 (所)	圖書閱 覽座位 數	期刊 (份)	報紙 (份)	影片欣 賞人次	利用人次
民國 95 年底	8,588,245
民國 96 年底	8,986,777
民國 97 年底	9,727,918
民國 98 年底	11,599,975
民國 99 年底	288	61	36	10,567	3,722	...	107,059	13,691,753
民國 100 年底	341	59	39	10,724	4,682	746	52,720	15,418,956
民國 101 年底	345	61	38	11,636	5,014	826	49,155	14,771,298
民國 102 年底	343	62	40	12,040	4,466	813	63,584	17,038,060
民國 103 年底	341	62	40	12,154	4,584	1,017	54,342	17,181,663
民國 104 年底	339	63	40	14,281	6,069	1,219	69,996	17,826,925
板橋區	339	6	5	2,594	1646	163	5,938	3,682,729
三重區	339	7	0	1,696	518	117	10,476	1,778,795
中和區	339	2	1	469	200	60	0	1,010,821
永和區	339	3	2	694	233	50	7,279	1,133,834
新莊區	339	6	0	1,510	403	112	6,705	1,615,489
新店區	339	2	15	1058	392	102	4,529	1,641,745
土城區	339	2	3	577	187	71	8,426	735,651
蘆洲區	339	4	1	784	179	65	10,077	783,375
汐止區	339	6	2	835	297	71	2,931	390,732
樹林區	339	1	6	637	255	101	1,738	862,457
鶯歌區	339	1	1	266	78	17	650	518,854
三峽區	339	1	0	272	51	11	311	95,287

表 6-3 新北市立圖書館利用概況（續）

年底別及區別	平均開館日數 (日/年)	分館數 (所)	民眾閱覽室 (所)	圖書閱覽座位數	期刊 (份)	報紙 (份)	影片欣賞人次	利用人次
淡水區	339	3	0	424	306	50	1,996	1,122,682
瑞芳區	339	1	1	129	60	19	320	109,911
五股區	339	3	2	423	167	57	2177	891,706
泰山區	339	2	1	798	523	36	1303	511,049
林口區	339	1	0	162	93	9	706	365,192
深坑區	339	1	0	34	50	15	42	162,597
石碇區	339	1	0	50	35	8	31	16,123
坪林區	339	1	0	20	28	4	17	14,495
三芝區	339	1	0	92	48	10	1,045	66,669
石門區	339	1	0	98	28	8	152	17,845
八里區	339	1	0	200	55	12	310	104,008
平溪區	339	1	0	33	35	5	229	20,300
雙溪區	339	1	0	106	32	6	302	20,277
貢寮區	339	1	0	100	30	4	1057	17,011
金山區	339	1	0	100	59	11	408	57,683
萬里區	339	1	0	88	51	21	539	60,959
烏來區	188	1	0	32	30	4	302	18,649

資料來源：新北市立圖書館

表 6-4 新北市立圖書館行動圖書車巡迴點概況

年底別	巡迴點				巡迴場次	辦證人數	借閱冊數	服務人次
	合計	學校	社區	交通據點				
民國 100 年底	46	17	29	—	108	1,470	4,986	12,135
民國 101 年底	90	60	24	6	1,036	3,302	41,182	69,679
民國 102 年底	82	57	16	9	991	2,729	52,959	75,402
民國 103 年底	82	60	13	9	799	1,649	51,298	48,548
民國 104 年底	90	67	16	7	1,016	2,442	53,959	183,861
板橋區	2	1	1	—
三重區	1	—	—	1
中和區	6	3	3	—
永和區	—	—	—	—
新莊區	2	2	—	—
新店區	5	3	2	—
土城區	3	—	2	1
蘆洲區	1	1	—	—
汐止區	6	4	1	1
樹林區	4	3	—	1
鶯歌區	2	1	—	1
三峽區	6	5	1	—
淡水區	19	12	6	1
瑞芳區	7	6	—	1
五股區	—	—	—	—
泰山區	—	—	—	—
林口區	4	4	—	—
深坑區	—	—	—	—
石碇區	2	2	—	—
坪林區	—	—	—	—
三芝區	2	2	—	—
石門區	1	1	—	—
八里區	1	1	—	—
平溪區	3	3	—	—
雙溪區	1	1	—	—
貢寮區	6	6	—	—
金山區	2	2	—	—
萬里區	2	2	—	—
烏來區	2	2	—	—

資料來源：新北市立圖書館

表 6-5 新生兒閱讀計畫推廣活動一覽表

年底別	親子共讀講座 (場次)	親子共讀講座 (參與人次)	新生兒閱讀禮袋 (發送份數)
民國 99 年底	17	633	7,683
民國 100 年底	34	1,226	5,575
民國 101 年底	46	2,418	8,632
民國 102 年底	46	2,532	11,150
民國 103 年底	34	1,410	26,465
民國 104 年底	41	2,104	37,573

資料來源：新北市立圖書館

表 6-6 通借通還圖書數量一覽表

年底別	合計	通借圖書冊數	通還圖書冊數
民國 99 年底	1,684,180	641,283	1,042,897
民國 100 年底	1,979,386	763,333	1,216,053
民國 101 年底	2,003,381	720,438	1,282,943
民國 102 年底	4,290,275	1,755,639	2,534,636
民國 103 年底	4,056,496	1,770,197	2,286,299
民國 104 年底	5,653,377	2,494,087	3,159,290

資料來源：新北市立圖書館

表 6-7 新北市立圖書館陪讀服務概況

年度	陪讀館數	參加學童人數	餐券領取人數
民國 102 年底 ^{註 1}	11 區 14 館	1,746	532
民國 103 年底	15 區 17 館	9,729	3,067
民國 104 年底	18 區 21 館	11,321	3,364

資料來源：新北市立圖書館

註1：自民國102年11月19日起

七、經費概況

表 7-1 本局暨所屬機關歲入概況

單位：新臺幣元

年底別 及機構別	預算數	歲入預算執行數
民國 100 年底	157,517,000	146,362,878
民國 101 年底	95,441,000	125,425,481
民國 102 年底	127,875,000	140,679,127
民國 103 年底	144,560,000	142,772,465
民國 104 年底	125,999,000	126,759,390
文化局	69,685,000	66,826,234
市立鶯歌陶瓷博物館	15,606,000	19,308,128
市立十三行博物館	1,787,000	2,589,552
市立黃金博物館	19,217,000	18,245,678
市立圖書館	13,064,000	11,580,738
市立淡水古蹟博物館	6,640,000	8,209,060

資料來源：本局會計室

表 7-2 本局暨所屬機關經費概況

單位：新臺幣千元

年底別 及機構別	總計	歲出預算執行數	代辦經費執行
民國 90 年底	650,003	622,420	27,582
民國 91 年底	535,405	506,442	28,963
民國 92 年底	815,333	736,937	78,396
民國 93 年底	814,423	660,429	153,994
民國 94 年底	703,896	573,805	130,091
民國 95 年底	567,319	529,078	38,242
民國 96 年底	714,855	682,434	32,421
民國 97 年底	1,016,142	990,314	25,827
民國 98 年底	1,057,539	980,442	77,097
民國 99 年底	1,017,066	969,871	47,195
民國 100 年底	1,756,214	1,636,596	119,618
民國 101 年底	1,869,919	1,799,147	70,772
民國 102 年底	1,890,170	1,805,388	84,782
民國 103 年底	2,487,632	2,291,374	196,258
民國 104 年底	1,972,494	1,739,072	233,422
文化局	707,620	637,927	69,693
市立鶯歌陶瓷博物館	144,234	141,513	2,721
市立十三行博物館	77,346	74,225	3,121
市立黃金博物館	95,854	94,446	1,408
市立圖書館	836,372	680,904	155,468
市立淡水古蹟博物館	111,068	110,057	1,011

資料來源：本局會計室

表 7-3 本局暨所屬機關代辦經費收支明細

單位：新臺幣元

年底別 及機構別	上期結轉	本期收入	本期支付	本期退還	本期結存
民國 99 年底	22,365,091	69,513,603	47,195,651	19,331,366	25,351,677
民國 100 年底	25,351,677	161,881,593	119,618,913	83,880	67,530,477
民國 101 年底	67,530,477	53,925,745	68,751,584	-	52,704,638
民國 102 年底	52,704,638	63,315,410	84,650,308	-	31,369,740
民國 103 年底	31,369,740	259,203,923	196,257,346	-	94,316,317
民國 104 年底	94,316,317	287,289,034	233,421,538	-	148,183,813
文化局	34,723,293	69,621,147	69,693,081	-	34,651,359
市立鶯歌陶瓷博物館	0	2,720,760	2,720,760	-	0
市立十三行博物館	27,729	3,472,764	3,121,110	-	379,383
市立黃金博物館	0	1,408,212	1,408,212	-	0
市立圖書館	57,973,060	210,066,151	155,467,741	-	112,571,470
市立淡水古蹟博物館	1,592,235	0	1,010,634	-	581,601

資料來源：本局會計室

榮耀

一、 改變看得見 未來在實現—全國首創篇

- (一) 新北市總圖24小時全天開放：新北市立圖書館新總館於104年6月30日起正式營運，提供 24小時閱讀服務。
- (二) i Beacon(埃畢肯)」免費手機導覽服務：全國首創公立博物館常設展「i Beacon」手機導覽服務，提供中、英、日、韓語言版本，視障朋友也能輕鬆使用。
- (三) 新北漫畫徵件競賽 政府首創「手機漫畫」全國徵稿：並於國內知名手機漫畫平臺合作，設立新北漫畫徵件競賽得獎作品專區。
- (四) 首創將兒童故事繪本徵文得獎作品，出版繪本並上市販售，提升創作軟實力及能見度。
- (五) 2015新北小玩字徵件比賽：推廣學童硬筆字書寫的能力，重拾資訊化時代下被遺忘的文字美學。

二、 改變看得見 未來在實現—得獎篇

- (一) 全國第一：

新北市立圖書館新總館建築物以通用設計原則規劃，所有讀者都可輕鬆使用的館內空間，於104年7月獲頒「2015供公眾使用之建築物通用設計圖書館」

認證，成為全國第1座獲頒通用設計認證標章，且已完成供公眾使用之公共圖書館。

（二）社會有功：

新北市立圖書館西盛分館提供多元化的學習途徑及資源，提供動靜皆俱、實用有趣且富含教育意義之樂齡資源，鼓勵樂齡讀者走入並進而利用圖書館。獲得新北市104年度「社教公益獎」。

（三）創新服務：

新北市立圖書館總館透過「漂書」與「行動圖書車」等服務，讓讀者更便捷閱讀，獲頒創新服務特色獎。

（四）刊物優良：

新北市共有4本出版品榮獲國史館臺灣文獻館104年度「獎勵出版文獻書刊暨推廣文獻研究：使用政府預算－推廣性書刊類」肯定。包含文化局出版品「前世今生話林園」獲得優等獎。另陶博館出版品「家在鶯歌，我做陶－工作室的故事」、黃金博物館出版品「金瓜石神社與山神祭」及文化局出版品「往昔：板橋人說板橋事」入選佳作。

（五）博物館之美：

1. 新北市立鶯歌陶瓷博物館獲時事網站DailyView網路溫度計蒐羅網路大

數據統計，為全臺灣目前人氣最旺的十大必訪美術館／博物館。

2. 新北市立鶯歌陶瓷博物館榮獲城邦集團La Vie國際雜誌票選為2015年全臺灣「10大年度文創園區」，是全臺灣唯一入選的博物館。

（六）健康產業：

「新北漂書運動」今年代表新北市參加由衛生福利部國民健康署舉辦的「第七屆健康城市 暨高齡友善城市」獎項評選，榮獲 104 年健康城市「創新成果獎—健康產業獎」。

（七）圖書館之美：

總計68間圖書館參選「臺灣十大非去不可圖書館」票選，新北市立圖書館總館拿下第三名的佳績，將代表臺灣角逐國際圖書館協會聯盟(IFLA)舉辦之此生必去的1001所圖書館，為臺灣爭光。

（八）友善建築：

新北市立圖書館新總館建築物通用設計原則，符合友善建築規劃，經內政部評選於104年12月獲頒「友善建築」獎項殊榮，且已完成供公眾使用之公共圖書館。

（九）百大創新產品：

新北市立圖書館總館以全套式資訊應用，打破圖書館櫃台服務時間的侷限。提供讀者便利、友善且有趣的使用環境，於104年11月獲頒資訊月選拔活動「百大創新產品獎」獎項殊榮。

(十) 績優圖書館：

新北市立圖書館近年來推展圖書館升級，閱讀全方位服務，已創造亮眼成效，104年總館及所屬20所圖書館更榮獲「績優圖書館」的佳績，成果豐碩，為全國獲獎數最多的縣市。

(十一) 善設計：

新北市坪林茶業博物館「體驗館」的空間設計，具創新性、美學、品質與永續價值等理念特質，獲選為台灣設計聯盟、中華民國工業設計協會、松山文創園區主辦之「2015年善設計」獎。

三、 改變看得見 未來在實現—藝文活動篇

(一) 節慶活動擴大參與，如2015新北市兒童藝術節共超過27萬人次。

(二) 104年街頭藝人可就業人數較103年增加12.5%。(藝術創作及傳統藝術傳承的培育提高)

(三) 104年公共藝術設置件數較103年增加13.1%。(藝術活用生活，提高市民藝術培養力)

(四) 104年戶外公共空間展演場地較103年增加5.8%。

四、 改變看得見 未來在實現—圖書館服務篇

新北市立圖書館分館及圖書閱覽室，至104年11月底止共102所，服務近400萬人，館藏近590萬冊，每人擁書量較103年增加7.2%。

服務創新：

延長服務時間：新北市立圖書館新總館於5月10日落成啟用，提供24小時閱讀服務。

五、 改變看得見 未來在實現—文化資產篇

(一) 104年古蹟、建築、遺址、古物保存數較103年增加6.7%。

(二) 104年活文化(傳統藝術)資產保存較103年增加9.1%。

六、 改變看得見 未來在實現—社區營造篇

社區營造補助案，104年共補助48案。

七、 改變看得見 未來在實現—博物館及藝文館所篇

(一) 新北市坪林茶業博物館於104年8月22日整修完工重新對外開放，新增「體驗館」、「茶藝教室」等體驗學習空間，並結合現代展示及互動科技辦理「茶經坪林-坪林茶文化特展」及「尋茶之旅-英國茶文化特展」。

- (二) 2015臺灣國際金屬工藝大賽：所有得獎作品於2015年12月13日至2016年3月13日遠渡太平洋至美國National Ornamental Metal Museum辦理海外巡迴展。
- (三) 鶯歌陶瓷博物館代表臺灣參加「韓國2015京畿世界陶瓷雙年展」。
- (四) 鶯歌陶瓷博物館「文化之光輝-臺灣彩繪陶瓷藝術展」於西班牙國立陶瓷博物館(Museo Nacional de Cerámica)展出。臺灣首度與歐洲規模最大的國家級陶瓷博物館簽訂交流協議，象徵臺西陶藝未來合作的無限可能。
- (五) 鶯歌陶瓷博物館舉辦2015陶瓷新品獎：鼓勵陶瓷業者，開發具美感創意、使用機能、高技術水準及市場性的商品。
- (六) 新北市考古生活節：藉由舉辦新北市考古生活節，跨域結合國內外博物館及環境教育機構舉辦2日大型活動。

八、重要施政成果

- (一) 公有空間活化：開放435藝文特區內工作室供藝術家申請進駐，並於103年12月底進駐76組藝術家，進駐率達100%，是全臺藝術家最密集的駐村地。
- (二) 藝文友善城市－青年藝術家扶植計畫：
1. 新北市學生影像新星獎競賽：安排於府中15紀錄片放映院放映得獎影片，提供學生作品被看見之機會。

2. 學生畢業祭：104年起，本市所屬新北市藝文中心、美麗永安生活館及府中15新北市動畫故事館等藝文空間，每年保留4月至6月一定展覽檔期並給予經費協助，提供藝術相關科系學生畢業製作展示平台，並協助以「畢業祭」聯合宣傳，擴大被看見機會，協助邁向藝文創作之路，扶植未來的文創人才。

(三) 2015 新北市動漫推廣計畫：展出本市傑出漫畫作品、獎勵新創漫畫，並鼓勵 Cosplay 動漫表演藝術發展。104 年因應動漫創作時代趨勢，設立手機漫畫徵件

中華民國104年新北市政府文化局統計年報

發行人：林寬裕

發行所：新北市政府文化局

地址：新北市板橋區中山路1段161號28樓

網址：<http://www.culture.ntpc.gov.tw/>

電話：(02) 29603456 分機4632

出版日期：中華民國105年6月