

ISSN : 2312-9522

中華民國 102 年  
新北市政府文化局統計年報



新北市政府

Cultural Affairs Department,  
New Taipei City Government

文化局

新北市政府文化局編印

中華民國 103 年 6 月 出版



# 凡 例

- 一、本年報編印之目的旨在報導本市文化行政、建設與發展之統計資料，俾以提供施政考核及釐訂施政計畫之參考。
- 二、本年報所列資料來源，係根據本局各主管業務單位及附屬各機關之各項基礎資料，進行綜整性的整理與統計加以整編而成，其資料來源均分別註明於各表之表下，以利查考。
- 三、本期年報所列數字，以民國102年為主，包括完整時間數列資料。由於跨期統計項目不盡相同，格式不能合併者分列為數段。
- 四、本期年報分行政組織、文化機構、藝文活動、市立圖書館、文化資產、經費概況、其他等7類，各類均分別擇重要項目予以提要分析，用供參閱。
- 五、本報告之數據範圍，包括新北市(New Taipei City)轄下29區：板橋區(Banqiao)、三重區(Sanchong)、中和區(Zhonghe)、永和區(Yonghe)、新莊區(Xinzhuang)、新店區(Xindian)、樹林區(Shulin)、鶯歌區(Yingge)、三峽區(Sanxia)、淡水區(Tamsui)、汐止區(Xizhi)、瑞芳區(Ruifang)、土城區(Tucheng)、蘆洲區(Luzhou)、五股區(Wugu)、泰山區(Taishan)、林口區(Linkou)、深坑區(Shenkeng)、石碇區(Shiding)、坪林區(Pinglin)、三芝區(Sanzhi)、石門區(Shimen)、八里區(Bali)、平溪區(Pingxi)、雙溪區(Shuangxi)、貢寮區(Gongliao)、金山區(Jinshan)、萬里區(Wanli)、烏來區(Wulai)。
- 六、表內所列「年底」係指12月底靜態數字。
- 七、本年報所用符號代表意義如下：  
「—」符號者表示無數字。  
「...」符號者表示數字不詳。

「○」符號者表示數字不及一單位。

八、本資料因4捨5入之故，部分統計數字與細項數字之和有尾數之差。

九、本年報所載資料如有更新資料，均予修正，凡與前期數字不同時，概以本期數字為準。

十、本年報荷蒙本局各業務單位及本局各附屬機關提供有關資料，始克編成，至感公誼，謹致謝忱，惟統計數字誤漏之處，在所難免，敬請不吝指正。

十一、99年12月25日本市改制為直轄市，故相關統計資料一併修正。

本出版品同時刊載於網際網路，網址：

<http://www.culture.ntpc.gov.tw/pages/list1.aspx?Node=4397&Type=1&Index=1&WID=6635a4e8-f0de-4957-aa3e-c3b15c6e6ead>

## 目次

提要分析.....	1~15
壹、行政組織.....	1
貳、文化機構.....	3
參、藝文活動.....	4
肆、新北市立圖書館.....	6
伍、文化資產.....	8
陸、經費概況.....	10
柒、其他.....	12

### 壹、行政組織

表 1-1 本局行政組織系統圖.....	1-1
表 1-2 本局及各附屬機關職員數.....	1-2
表 1-3 本局職員數.....	1-3
表 1-4 市立鶯歌陶瓷博物館職員數.....	1-4
表 1-5 市立十三行博物館職員數.....	1-5
表 1-6 市立黃金博物館職員數.....	1-6
表 1-7 市立淡水古蹟博物館職員數.....	1-7
表 1-8 市立圖書館職員數.....	1-8

## 貳、文化機構

表 2-1 本市文化機構概況.....	2-1
表 2-2 本市文化機構職員數.....	2-2

## 參、藝文活動

表 3-1 本局辦理藝文展演活動統計.....	3-1
表 3-2 本局辦理藝文補助概況.....	3-3
表 3-3 本市藝文活動概況.....	3-5
表 3-4 國外藝文團體或個人在本市展演活動概況.....	3-7

## 肆、新北市立圖書館

表 4-1 新北市立圖書館館藏數.....	4-1
表 4-2 新北市立圖書館借閱概況.....	4-3
表 4-3 新北市立圖書館利用概況.....	4-5
表 4-4 新北市立圖書館行動圖書館巡迴點概況.....	4-7

## 伍、文化資產

表 5-1 本市古蹟概況.....	5-1
表 5-2 本市歷史建築概況.....	5-3
表 5-3 本市遺址一覽表.....	5-5
表 5-4 本市文化景觀一覽表.....	5-6
表 5-5 本市古物一覽表.....	5-7
表 5-6 本市傳統藝術一覽表.....	5-8

表 5-7 本市民俗及有關文物一覽表.....	5-9
表 5-8 本市私有古蹟補助概況.....	5-10

### 陸、經費概況

表 6-1 本局及各附屬機關經費概況.....	6-1
表 6-2 本局及各附屬機關代辦經費收支明細.....	6-2

### 柒、其他

表 7-1 社區營造補助概況.....	7-1
表 7-2 本局所屬館舍進館人次概況.....	7-2
表 7-3 街頭藝人認證概況(團體組).....	7-4
表 7-4 街頭藝人認證概況(個人組).....	7-5
表 7-5 戶外公共空間展演場地概況.....	7-6
表 7-6 閒置空間再利用概況.....	7-7
表 7-7 公共藝術設置概況.....	7-8





# 提要分析

## 壹、行政組織

依本局組織規程，本局設局長、副局長、主任秘書、專門委員各一人，局內設九個單位，分別為：

- 一、文化發展科；
- 二、文化資產科；
- 三、藝文推廣科；
- 四、藝術展演科；
- 五、文化設施科；
- 六、秘書室；
- 七、會計室；
- 八、人事室；
- 九、政風室。

另設置五個附屬機關，分別為：

- 一、新北市立鶯歌陶瓷博物館；
- 二、新北市立十三行博物館；
- 三、新北市立黃金博物館；
- 四、新北市立淡水古蹟博物館；
- 五、新北市立圖書館。

民國 102 年底，本局及所屬機關實有員額共 768 人，較上年底增加 7 人。男性 174 人，占 22.66%，女性 594 人，占 77.34%，其性別比例<sup>1</sup>為 29.29，較上年底性別比例 27.26 增加 2.03 個百分點。其中，性別比例最高的為淡水古蹟博物館(80.95)，

---

<sup>1</sup> (男性人數÷女性人數)×100

性別比例最低的為市立圖書館（17.32）。臨時人員最多的則為市立圖書館，計有 434 人，占市立圖書館員工之 85.43%。

## 貳、文化機構

本年報統計之本市文化機構<sup>2</sup>共計 126 所，較上年底減少 13 所。其中，包括 10 所博物館、3 所圖書館、3 所美術館、6 所民俗文物館、2 所文化中心、49 所交響樂團、49 所國樂團及 4 所其他文化機構。

10 所博物館包括臺藝大藝術博物館、鶯歌陶瓷博物館、十三行博物館、黃金博物館、淡水古蹟博物館、烏來泰雅博物館、坪林茶業博物館、世界宗教博物館、臺灣（新平溪）煤礦博物館及淡江大學海事博物館；3 所圖書館包括國立臺灣圖書館、新北市立圖書館及林建生紀念圖書館；3 所美術館包括朱銘美術館、李梅樹美術館及楊三郎美術館；6 所民俗文物館包括林本源園邸、客家文化園區、菁桐礦業生活館、新店文史館、李天祿布袋文物館及華梵大學文物館；2 所文化中心包括新莊文化藝術中心及新北市藝文中心(板橋)；4 所其他文化機構包括府中 15、板橋 435 藝文特區、新北市美麗永安生活館及石碇淡蘭藝文館。

本年報所稱之編制職員數之計算不含工友、臨時工等人數。實有職員數計算則包括：實際編制人員、約聘人員、約僱人員、臨時人員及工友等。民國 102 年底，本市文化機構實有員額共 2,978 人，較上年底減少 375 人。

---

<sup>2</sup> 不包括教育部所轄之體育場、教師研習中心、社會教育館之機構。

## 參、藝文活動

### 一、本局辦理之藝文展演活動

民國 102 年，本局（文化發展科、藝術展演科、藝文推廣科、文化資產科）辦理的藝文展演活動總計 1,923 場次，較 101 年增加 718 場次，增幅為 59.59%；102 年觀賞人次為 3,283,869 人次，較 101 年增加 1,156,213 人次，增幅為 54.34%。其中，其他活動類別的觀賞人次增幅最大為 190.27%，其次為美術活動的觀賞人次，增幅為 86.68%。102 年本局辦理之各項展演活動的觀賞人次依序為其他活動（1,827,847 人次），占 55.66%；其次為美術活動（708,015 人次），占 21.56%；音樂活動（215,602 人次），占 6.56%；戲劇活動（207,132 人次），占 6.31%；舞蹈活動（172,735 人次），占 5.26%；民俗活動（152,538 人次），占 4.65%。

### 二、本局辦理之藝文補助

民國 102 年，本局對藝文活動之補助金額共計 6,822 萬 6,188 元，較民國 101 年的補助金額 6,381 萬 3,524 元，增加 6.91%；其中補助金額最多的項目為「社區文化」，102 年的補助金額為 4,693 萬 1,594 元，較 101 年的 1,321 萬 9,584 元大幅增加 255.02%，為最大增幅；其次，102 年對弱勢暨少數族群的藝文補助經費計 342 萬元，也較 101 年的 170 萬元增加 172 萬元，增幅為 101.18%。

從各區來看，對坪林區的藝文補助金額 910 萬元為最多，占 13.34%，主要補助項目為「社區文化」，是由「地方文化館計畫」補助坪林茶業博物館 900 萬元；其次為金山區的 720 萬元，占 10.55%，全部補助在「社區文化」的項目上，其中「地方文化館計畫」補助朱銘美術館 350 萬元；此外，補助永和區 671 萬元、蘆洲區 670 萬 6,000 元、鶯歌區 563 萬元、三峽區 539 萬 4,000 元，分別各占 9.83%、9.83%、8.25% 及 7.91%。以上六區合計補助 4,074 萬元，占 59.71%。其中「地方文化館計畫」補助永和區世界宗教博物館 280 萬元、蘆洲區蘆洲李宅古蹟 282 萬元、鶯歌區鶯歌陶瓷博物館 525 萬元及

三峽區李梅樹紀念館228萬元。

### 三、本市藝文活動

本市 102 年度共辦理藝文活動 6,896 個，較 101 年度的 6,563 個增加 333 個，增幅為 5.07%；相較 100 年的 5,210 個，則增幅 32.36%。102 年藝文活動出席人次為 30,580 千人次，較 101 年度的 28,920 千人次增加 1,660 千人次，增幅為 5.74%；相較 100 年度 23,183 千人次，則增幅為 31.91%。觀察 102 年度國外藝文團體或個人在新北市展演活動出席人次為 2,182 千人次，較 101 年度的 2,417 千人次減少 235 千人次，減幅為 9.72%。

## 肆、新北市立圖書館

### 一、館藏數、借閱概況

民國99年12月25日臺北縣升格改制為直轄市，並以「新北市」作為升格後之市名。新北市擁有29個行政區（原臺北縣所轄的10個縣轄市、4個鎮及15個鄉），是全國人口最多的城市，升格後，原本臺北縣各鄉鎮市立圖書館均編列為新北市立圖書館分館及圖書閱覽室。因為各鄉鎮市立圖書館規模大小不一，依新北市立圖書館分館制定設置基準，將未達分館設置基準的圖書館改稱為圖書閱覽室。至民國102年止，新北市轄內共有102所圖書館與圖書閱覽室（包含1所總館、61所分館和40所圖書閱覽室），服務近400萬的人口（395萬4,929人）<sup>3</sup>；市立圖書館館藏逾510餘萬冊（件）（510萬3,447冊〔件〕），包括圖書資料503萬5,647冊及非書資料6萬7,800件，較101年增加38萬5,481冊（件），增幅為8.17%，每人擁書量則逾1.29冊（件）<sup>4</sup>。

民國101年開始，逾254萬人次（2,542,717人次）透過到館借閱、預約以及「通借通還」等服務方式借閱圖書館的館藏資源，較100年大幅成長20.73%；民國102年，借閱人次（2,549,366人次）穩定成長中。此外，民國102年圖書外借冊數為814萬902冊，平均每位讀者借書2.06冊。民國102年，全市計有12,040席閱覽座位，較101年增加404席；利用人次逾1,703萬8,060人次，較101年增加224萬3,053人次，成長15.18%。

### 二、行動圖書館

行動閱讀巴士就如同「霍爾的移動城堡」，讓偏遠地區的兒童享有多樣化的閱讀「視」界。為了讓新北市偏遠地區的小朋友也可以和都市一樣，有好書可以閱讀，享受無距離的閱讀資源，市立圖書館從民國100年開始設置行動圖書館，服務學校及社

---

<sup>3</sup> 資料來源：內政部戶政司民國102年統計資料

<sup>4</sup> 若不包含非書資料的借閱，則每人擁書量逾1.27冊

區。民國100年巡迴據點有46處，101年增至82處，民國102年則包括57所學校、16個社區及9個交通據點，合計82處。

## 伍、文化資產

### 一、有形和無形的文化資產

文化資產是人類歷史文化演進的象徵，我國對文化資產的立法態度，是「為保存及活用文化資產，充實國民精神生活，發揚多元文化」。保存有形的文化資產，是延續文化內涵的重要途徑；保存無形的文化資產，則是將祖先的記憶與技藝，傳承給下一世代。對於文化資產保存工作者來說，保護文化資產要有其原真性（保存文化資產的原先真實的面貌）、整體性（一個歷史文化遺存是與其環境一起存在的）、可讀性（可以直接讀取它的歷史年輪）和永續性（是長期累積的事業）<sup>5</sup>。

臺灣歷經荷西、明鄭、清領、日據、國民政府時代，民國102年底，本市境內有古蹟71處、歷史建築47處、遺址4處、文化景觀4處、古物5件、傳統藝術19項和民俗及有關文物8項等有形和無形的文化資產。

民國102年新增古蹟3處、歷史建築7處、古物2件、傳統藝術3項、民俗及有關文物2項，撤銷歷史建築1處。新增之3處古蹟分別為深坑黃氏興順居（宅第）、碧潭吊橋（橋樑）、板橋迪毅堂（寺廟）；新增之7處歷史建築分別為清法戰爭滬尾古戰場城岸遺蹟、平溪頌德碑、平溪公園頂歷史建築群、三芝新庄里石滬、新莊潮江寺、基隆港務局淡水宿舍、水湳洞本山六坑口及索道系統，撤銷之歷史建築為永和自來水公司宿舍；新增之2件古物為皇明「黃公郭氏圓」墓碑、八里坌仔社「給永佃墾批契」；新增之3項傳統藝術分別為張徐沛的糊紙、楊重家的泥作工藝及莊武男的傳統彩繪；新增之2項民俗及有關文物為淡水清水巖清水祖師遶境及新莊保元宮「弄過火」。

### 二、私有古蹟補助概況

民國102年本局補助本市的私有古蹟共計39萬7,268元，其中撥付9萬7,268元支付

---

<sup>5</sup> 李汾陽（2010）。文化資產概論。臺北市：秀威資訊。



林本源園邸三落大厝的水電費、火險保費及保全費；補助蘆洲李宅102年度營運推廣計畫30萬元。

## 陸、經費概況

本局及所屬機關 102 年度經費執行概況，歲出預算執行數及代辦經費共計 18 億 9,017 萬元，其中歲出預算執行數為 18 億 538 萬 8,000 元(約占 95.51%)，代辦經費為 8,478 萬 2,000 元(約占 4.49%)。各單位以淡水古蹟博物館代辦經費比率最高(約占 19.34%)，主要係淡水藝術大街相關工程;文化局次之(約占 6.98%)主要係斬龍山遺址搶救發掘計畫、淡水滬水一方空間改善工程、施家古厝畸零地價購及坪林茶博主題館及開放空間意象更新案等代辦事項，其餘各館代辦經費所占比率皆在 4%以下。

### 一、文化局

本經費執行共 7 億 4,626 萬 5,000 元(約占 39.48%)，主要係辦理文化主題活動推廣計畫、各項表演藝術及展覽計畫、文化資產保存再利用計畫、文化創意產業相關推廣計畫及藝文設施之經營與管理等。

### 二、市立鶯歌陶瓷博物館

鶯歌陶瓷博物館 1 億 3,644 萬 5,000 元(約占 7.22%)，主要係辦理國際交流、陶瓷藝術教育及陶瓷文化推廣等。

### 三、十三行博物館

十三行博物館 6,758 萬 7,000 元(約占 3.58%)，主要係辦理民眾體驗考古文化內涵、各項展覽及節慶表演活動等。

### 四、市立黃金博物館

黃金博物館 8,880 萬 4,000 元(約占 4.70%)，主要係推展金屬工業、推動礦山樂活文化及活化昇平戲院等。

## 五、市立圖書館

圖書館7億4,500萬2,000元(約占39.41%)，主要係漂書活動、推廣多元化閱讀、辦理圖書巡迴服務計畫、充實圖書(含電子資源)、視聽資料及各圖書分館閱讀環境改善計畫等。

## 六、市立淡水古蹟博物館

淡水古蹟博物館1億606萬7,000元(約占5.61%)，主要係辦理紅毛城主樓屋頂漏水工程、各項展覽及展演活動，並透過埔頂地區藝術大街之整體相關規劃，帶動古蹟週邊文化，展現文化產業再利用的多樣性。

由以上分析，文化局及圖書館經費執行數最高，比率各約占39%。其餘四個博物館除辦理推廣及特展等活動外，亦相當重視本身獨特性，如鶯歌陶瓷博物館辦理陶瓷藝術教育計畫，十三行博物館辦理文物、歷史等相關展覽，黃金博物館係以金屬工藝教育為特色並融入金瓜石當地色彩，淡水古蹟博物館則致力於保存、維護文化資產並發揚北海岸特色。無論是文化局或所屬機關都致力於推廣及保存文化，提供市民更優質的藝文生活。

## 柒、其他

### 一、社區營造

在地人參與在地事，就是社區營造的精神。本局透過社區營造補助機制，鼓勵社區間文化交流，發展社區特色，扶植社區文化產業，輔導社區自主營造能力。102年共補助46案，其中營造點補助計畫共26案，分別為基礎型（補助額度上限10萬）12案及進階型（補助額度上限25萬）14案；此外，一般性補助計畫（補助額度上限5萬）20案，分別為第一梯次14案及第二梯次6案。申請社區營造點補助計畫的民間團體單位（含社區發展協會、社區組織、文史工作室、基金會等立案民間團體以及依據公寓大廈管理條例規定申請核備在案之管理委員會等）必須需參與人才培訓課程（基礎型提案→基礎課程；進階型與區域型→主題課程），且社造中心及社造委員進行期初訪談、期中報告、期末評核、並繳交期末成果報告書；申請社區營造一般性補助計畫的民間團體單位，則無需參與人才培訓課程（鼓勵一般社區或無相關經驗者參加），也無相關訪視，僅需繳交期末成果報告書。

### 二、進館人次

#### （1）五館一園進館(園)人次

99年開放四館一園(鶯歌陶瓷博物館、淡水古蹟博物館、十三行博物館、黃金博物館、板橋林本源園邸)免費入場，使得各館(園)的入館(園)人次相較97年皆大幅成長；坪林茶業博物館，則於99年12月25日開放免費入場。102年各館(園)的進館(園)人次持續增加中。其中，坪林茶業博物館於101年1月1日由區公所移交給本局後，101年的入館人次大幅成長113.71%，102年入館人次持續增加中，增加6萬2,075人次，增幅為36.31%；淡水紅毛城102年的入館人次為90萬7,007人次，較101年增加10萬4,986人次，為進館人次增加最多的館舍，相較101年則成長13.1%；102年十三行博物館為推廣藝文表演，積極與新北市各級學校合作，無論是音樂性、舞蹈性、戲劇性社團之

演出，或是更具專業水準的大專院校音樂系所之音樂饗宴，一方面累積學生的演出經驗，也增添假日來館參觀的民眾另一個欣賞的契機，102年的入館人次為84萬1,309人次，較101年成長11.06%；黃金博物館園區的黃金館和太子賓館，除了民國98年和99年以外，黃金館的入館人次都高於太子賓館，此外，鄰近黃金館且須要付費體驗的本山五坑，其進場人次近年來都維持在20萬人次左右，102年的參觀人次為20萬849人次，相較黃金館102年的進館人次69萬4,070人次，占約28.94%。

## （2）其他所屬館舍進館人次

除了五館一園以外，其他所屬館舍除了新莊文化藝術中心及新北市藝文中心演藝廳外，100年和101年因新增的文化館舍，使得辦理藝文活動的數量亦隨之增加，進而帶來參觀人潮，102年進館人次持續增加中。其中，美麗永安生活館於100年1月23日開館，102年的進館人次相較101年成長了19.08%；府中15新北市動畫故事館於101年4月21日開館，102年的進館人次相較101年也成長了59.25%；板橋435藝文特區則於101年6月1日由區公所移交給本局後，102年的進館人次相較101年成長了17.80%；此外，「府中15新北市紀錄片放映院」為全國第一個以紀錄片為主的映演空間，自100年12月2日開幕以來，固定於每週六、日安排當月主題放映與映後座談，播映紀錄片、動畫片。101年9月起，因陸續新增放映場次<sup>6</sup>，使得觀影人次隨之增加，101年放映367場次，參與人次為18,291人次，102年放映達801場次，參與人次則達42,825人次，102年放映場次是101年的2.18倍，參與人次則為101年的2.34倍。

## 三、街頭藝人認證、戶外公共空間展演場地

### （1）街頭藝人許可證數

---

<sup>6</sup> 101年9月起，除原有紀錄片放映之外，又納入藝術電影（劇情片）放映，以優質、精選為原則，提供市民更豐富多元的觀影選擇；10月26日起增加週五夜間星光場次，以期帶動觀影風氣；11月20日起新增週二至週五晚間及週六、日下午及晚間常態性放映。

自97年辦理街頭藝人認證至102年底，已核可846組街頭藝人許可證，102年底較101年底增加97組，增幅為12.95%。至102年底，共核發街頭藝人團體組許可證186組，占21.99%；核發街頭藝人個人組許可證660組，占78.01%。團體組計有585人，其中男性374人，占63.93%，女性211人，占36.07%；個人組計有660人，其中男性491人，占74.39%，女性169人，占25.61%。

## (2) 戶外公共空間展演場地

為了讓藝術展演者有更多展現自我的舞台，同時能讓街頭藝術之元素融入公共空間，使民眾更能感受藝術貼近生活的感染力與創造力，本局持續擴展更多表演的地點，至102年底，展演地點已增加至84處；其中，新莊區有8處，板橋區、淡水區則各有7處，三者合計占26.19%。

## 四、閒置空間再利用

本局為了讓「空間永續、藝術遍地」推出「新北市公有空間活化與再生計畫」，有效利用及活化公有空間，並依「新北市市有房地提供藝文團體使用要點」，免費提供閒置空間給中央或新北市各機關立案之視覺、表演藝術或跨各文化藝術領域之非以營利為目的之團體做為展演場所、工作室、排練場或辦公室使用。從民國95年起釋出板橋435藝文特區候，逐年陸續開放、釋出包括板橋區富山街的新北藝棧8（民國98年）、深坑翠谷街的新北藝棧26（民國98年）、瑞芳區的二連棟樂活創意基地（民國101年）、鶯歌區的三鶯藝術村（民國101年）、板橋區的浮洲藝術發想村（民國101年）、淡水區的新北市國際藝術村（民國102年）、板橋區篤行路的新北藝棧123（民國102年）及板橋區國光路的新北藝棧76（民國102年）

## 五、公共藝術

公共藝術（Public Art）同時兼具有「公共性」與「藝術性」兩項特點。並依據公共空間與基地環境的特性，產生與民眾生活互動關聯的藝術創作，在與都市計畫、

建築設計、景觀等領域搭配的同時，也會因空間與環境特性而有各種不同的面貌。在計畫執行過程中必須考量自然條件、空間環境或人為干擾等各種因素的影響，對於作品的材質特性、工程結構、安裝流程、安全管理等複雜工程問題更是馬虎不得，也因此才能使公共藝術永久設置於公共空間，讓城市發光、增添丰采，進而達到環境藝術化、藝術環境化的境界。

新北市第一件公共藝術設置於民國87年，至102年底，新北市共設置了188件公共藝術，較101年增加44件，增幅為30.56%。其中，板橋區設置了37件公共藝術，占19.68%，新莊區設置了26件公共藝術，占13.83%，新店區設置了24件公共藝術，占12.77%，3區合計占46.28%。





# 壹、行政組織



表 1-1 本局行政組織系統圖

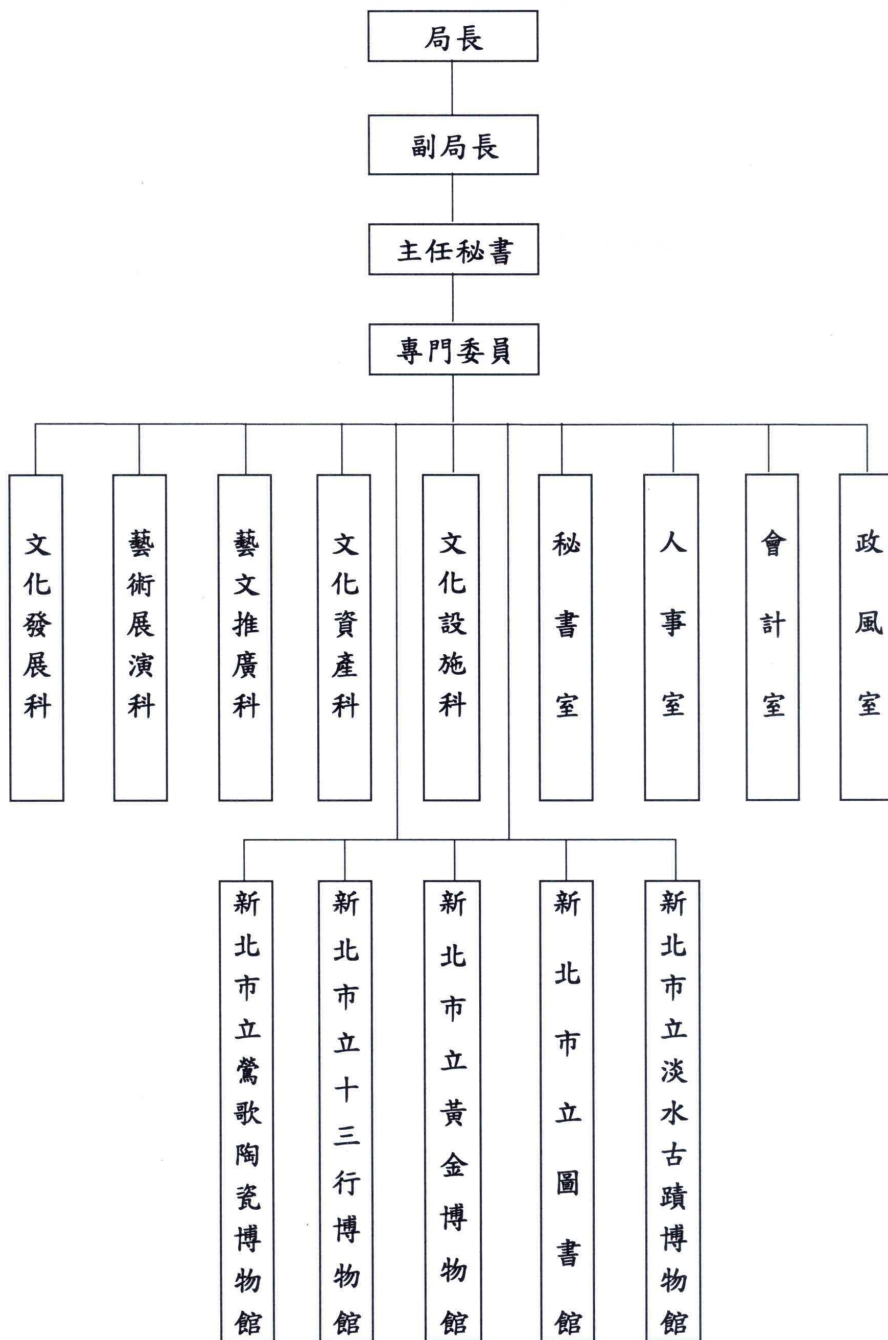


表 1-2 本局及各附屬機關職員數

單位：人

年底別	總計		職員數				
	法定 編制	實 有	編 制	約聘 人員	約僱 人員	臨時 人員	工 友
民國 97 年底	...	253	150	32	31	22	24
民國 98 年底	220	282	180	32	31	21	24
民國 99 年底	224	290	170	37	38	24	23

年底別 及機構別	總 計	性別		年齡					職等/類別					
		男 性	女 性	19 歲 (含) 以 下	20- 29 歲	30- 39 歲	40- 49 歲	50 歲 (含) 以 上	簡 任	薦 任	委 任	聘 僱 人 員	其 他 ( 臨 時 人 員)	技 警 工 友
民國 100 年底	763	160	603	1	90	253	218	201	5	109	65	103	461	20
民國 101 年底	761	163	598	1	94	220	232	214	7	93	78	100	463	20
<b>民國 102 年底</b>	<b>768</b>	<b>174</b>	<b>594</b>	<b>1</b>	<b>104</b>	<b>219</b>	<b>224</b>	<b>220</b>	<b>8</b>	<b>102</b>	<b>88</b>	<b>98</b>	<b>453</b>	<b>19</b>
本局	134	55	79	-	12	50	40	32	4	43	25	39	17	6
市立鶯歌陶瓷博物館	43	11	32	-	1	11	25	6	-	10	12	18	-	3
市立十三行博物館	25	8	17	-	5	9	6	5	1	4	10	7	-	3
市立黃金博物館	20	7	13	-	4	7	9	-	1	4	5	9	-	1
市立淡水古蹟博物館	38	17	21	-	6	12	11	9	1	9	11	13	2	2
市立圖書館	508	75	433	1	77	130	133	167	1	32	26	11	434	4

資料來源：本局人事室及各附屬機關

表 1-3 本局職員數

單位：人

年底別	總計		職員數				
	法定 編制	實 有	編 制	約聘 人員	約僱 人員	臨時 人員	工 友
民國 97 年底	...	107	59	10	17	13	8
民國 98 年底	80	118	71	10	17	12	8
民國 99 年底	85	125	64	15	24	15	7

年底別	總 計	性別		年齡					職等/類別					
		男 性	女 性	19 歲 (含) 以下	20- 29 歲	30- 39 歲	40- 49 歲	50 歲 (含) 以上	簡 任	薦 任	委 任	聘 僱 人 員	其 他 ( 臨 時 人 員)	技 警 工 友
民國 100 年底	120	43	77	-	8	50	37	25	2	44	17	39	11	7
民國 101 年底	119	42	77	-	6	48	38	27	4	41	19	33	15	7
<b>民國 102 年底</b>	<b>134</b>	<b>55</b>	<b>79</b>	-	<b>12</b>	<b>50</b>	<b>40</b>	<b>32</b>	<b>4</b>	<b>43</b>	<b>25</b>	<b>39</b>	<b>17</b>	<b>6</b>

資料來源：本局人事室

表 1-4 市立鶯歌陶瓷博物館職員數

單位：人

年底別	總計		職員數				
	法定 編制	實 有	編 制	約聘 人員	約僱 人員	臨時 人員	工 友
民國 97 年底	...	50	38	6	1	1	4
民國 98 年底	38	50	38	6	1	1	4
民國 99 年底	38	48	36	6	1	1	4

年底別	總 計	性別		年齡					職等/類別					
		男 性	女 性	19 歲 (含) 以下	20- 29 歲	30- 39 歲	40- 49 歲	50 歲 (含) 以上	簡 任	薦 任	委 任	聘 僱 人 員	其 他 ( 臨 時 人 員)	技 警 工 友
民國 100 年底	44	10	34	-	10	24	7	3	-	12	9	19	1	3
民國 101 年底	40	10	30	-	1	7	23	9	-	9	10	17	1	3
<b>民國 102 年底</b>	<b>43</b>	<b>11</b>	<b>32</b>	-	<b>1</b>	<b>11</b>	<b>25</b>	<b>6</b>	-	<b>10</b>	<b>12</b>	<b>18</b>	-	<b>3</b>

資料來源：新北市立鶯歌陶瓷博物館

表 1-5 市立十三行博物館職員數

單位：人

年底別	總計		職員數				
	法定 編制	實 有	編 制	約聘 人員	約僱 人員	臨時 人員	工 友
民國 97 年底	...	19	18	2	2	-	3
民國 98 年底	22	21	20	2	2	-	3
民國 99 年底	22	25	20	2	2	-	3

年底別	總 計	性別		年齡					職等/類別					
		男 性	女 性	19 歲 (含) 以下	20- 29 歲	30- 39 歲	40- 49 歲	50 歲 (含) 以上	簡 任	薦 任	委 任	聘 僱 人 員	其 他 ( 臨 時 人 員)	技 警 工 友
民國 100 年底	23	10	13	-	4	8	7	4	1	4	5	10	-	3
民國 101 年底	24	7	17	-	7	7	6	4	1	3	5	12	-	3
<b>民國 102 年底</b>	<b>25</b>	<b>8</b>	<b>17</b>	<b>-</b>	<b>5</b>	<b>9</b>	<b>6</b>	<b>5</b>	<b>1</b>	<b>4</b>	<b>10</b>	<b>7</b>	<b>-</b>	<b>3</b>

資料來源：新北市立十三行博物館

表 1-6 市立黃金博物館職員數

單位：人

年底別	總計		職員數				
	法定 編制	實 有	編 制	約聘 人員	約僱 人員	臨時 人員	工 友
民國 97 年底	...	21	14	3	1	-	3
民國 98 年底	26	27	20	3	1	-	3
民國 99 年底	26	26	19	3	1	-	3

年底別	總 計	性別		年齡					職等/類別					
		男 性	女 性	19 歲 (含) 以下	20- 29 歲	30- 39 歲	40- 49 歲	50 歲 (含) 以上	簡 任	薦 任	委 任	聘 僱 人 員	其 他 ( 臨 時 人 員)	技 警 工 友
民國 100 年底	19	4	15	-	4	12	3	-	-	6	4	8	-	1
民國 101 年底	22	6	16	-	5	6	11	-	1	4	6	10	-	1
<b>民國 102 年底</b>	<b>20</b>	<b>7</b>	<b>13</b>	-	<b>4</b>	<b>7</b>	<b>9</b>	-	<b>1</b>	<b>4</b>	<b>5</b>	<b>9</b>	-	<b>1</b>

資料來源：新北市立黃金博物館



表 1-7 市立淡水古蹟博物館職員數

單位：人

年底別	總計		職員數				
	法定 編制	實 有	編 制	約聘 人員	約僱 人員	臨時 人員	工 友
民國 97 年底	...	29	13	3	8	2	3
民國 98 年底	40	36	20	3	8	2	3
民國 99 年底	40	36	20	3	8	2	3

年底別	總 計	性別		年齡					職等/類別					
		男 性	女 性	19 歲 (含) 以下	20- 29 歲	30- 39 歲	40- 49 歲	50 歲 (含) 以上	簡 任	薦 任	委 任	聘 僱 人 員	其 他 ( 臨 時 人 員)	技 警 工 友
民國 100 年底	36	13	23	-	2	18	10	6	1	12	2	17	2	2
民國 101 年底	36	12	24	-	5	16	10	5	-	6	9	17	2	2
<b>民國 102 年底</b>	<b>38</b>	<b>17</b>	<b>21</b>	-	<b>6</b>	<b>12</b>	<b>11</b>	<b>9</b>	<b>1</b>	<b>9</b>	<b>11</b>	<b>13</b>	<b>2</b>	<b>2</b>

資料來源：新北市立淡水古蹟博物館

表 1-8 市立圖書館職員數

單位：人

年底別	總計		職員數				
	法定 編制	實 有	編 制	約聘 人員	約僱 人員	臨時 人員	工 友
民國 97 年底	...	27	8	8	2	6	3
民國 98 年底	14	30	11	8	2	6	3
民國 99 年底	13	30	11	8	2	6	3

年底別	總 計	性別		年齡					職等/類別					
		男 性	女 性	19 歲 (含) 以下	20- 29 歲	30- 39 歲	40- 49 歲	50 歲 (含) 以上	簡 任	薦 任	委 任	聘 僱 人 員	其 他 ( 臨 時 人 員)	技 警 工 友
民國 100 年底	521	80	441	1	62	141	154	163	1	31	28	10	447	4
民國 101 年底	520	86	434	1	70	136	144	169	1	30	29	11	445	4
<b>民國 102 年底</b>	<b>508</b>	<b>75</b>	<b>433</b>	<b>1</b>	<b>77</b>	<b>130</b>	<b>133</b>	<b>167</b>	<b>1</b>	<b>32</b>	<b>26</b>	<b>11</b>	<b>434</b>	<b>4</b>

資料來源：新北市立圖書館

## 貳、文化機構



表 2-1 本市文化機構概況

單位：所

年底別 及機構別	機構數					
	總計	國立	直轄市立	縣市立	鄉鎮市區立	私立
民國 93 年底	83	-	-	4	31	48
民國 94 年底	108	-	-	11	34	63
民國 95 年底	145	1	-	9	91	44
民國 96 年底	153	1	-	9	90	53
民國 97 年底	154	1	-	9	91	53
民國 98 年底	198	2	-	9	99	88
民國 99 年底	198	2	-	9	99	88
民國 100 年底	120	2	13	-	-	105
民國 101 年底	139	2	17	-	-	120
<b>民國 102 年底</b>	<b>126</b>	<b>2</b>	<b>17</b>	<b>-</b>	<b>-</b>	<b>107</b>
博物館	10	1	6	-	-	3
圖書館	3	1	1	-	-	1
美術館	3	-	-	-	-	3
工藝所	-	-	-	-	-	-
民俗文物館	6	-	4	-	-	2
文化中心	2	-	2	-	-	-
動物園	-	-	-	-	-	-
交響樂團	49	-	-	-	-	49
國樂團	49	-	-	-	-	49
其他	4	-	4	-	-	-

資料來源：由本局文化發展科依據本局及所屬機關填報資料彙編。

附註：本表不包括教育部所轄之體育場、教師研習中心、社會教育館之機構。

表 2-2 本市文化機構職員數

單位：人

年底別 及機構別	機構職員數											
	總計		國立		直轄市立		縣市立		鄉鎮市區立		私立	
	編制	實有	編制	實有	編制	實有	編制	實有	編制	實有	編制	實有
民國 93 年底	142	1,050	-	-	-	-	77	89	61	404	4	557
民國 94 年底	460	1,557	-	-	-	-	265	464	95	475	100	618
民國 95 年底	366	1,345	4	4	-	-	167	332	102	501	93	508
民國 96 年底	385	1,400	4	4	-	-	186	287	102	476	93	633
民國 97 年底	375	1,511	4	4	-	-	162	276	110	584	99	647
民國 98 年底	2,699	3,442	72	114	-	-	233	326	95	682	2,299	2,320
民國 99 年底	2,700	3,406	72	114	-	-	237	328	92	644	2,299	2,320
民國 100 年底	2,867	3,491	45	78	207	798	-	-	-	-	2,615	2,615
民國 101 年底	3,353	3,943	54	50	209	803	-	-	-	-	3,090	3,090
<b>民國 102 年底</b>	<b>2,978</b>	<b>3,527</b>	<b>48</b>	<b>50</b>	<b>211</b>	<b>758</b>	-	-	-	-	<b>2,719</b>	<b>2,719</b>
博物館	177	206	2	4	131	158	-	-	-	-	44	44
圖書館	119	558	46	46	69	508	-	-	-	-	4	4
美術館	107	107	-	-	-	-	-	-	-	-	107	107
工藝所	-	-	-	-	-	-	-	-	-	-	-	-
民俗文物館	32	86	-	-	11	65	-	-	-	-	21	21
文化中心	-	15	-	-	-	15	-	-	-	-	-	-
動物園	-	-	-	-	-	-	-	-	-	-	-	-
交響樂團	1,282	1,282	-	-	-	-	-	-	-	-	1,282	1,282
國樂團	1,261	1,261	-	-	-	-	-	-	-	-	1,261	1,261
其他	-	12	-	-	-	12	-	-	-	-	-	-

資料來源：由本局文化發展科依據本局及所屬機關填報資料彙編。

附註：1. 本表編制職員數之計算不含工友、臨時工等人數。

2. 本表實有職員數計算包括：實際編制人員、約聘人員、約僱人員、臨時人員及工友等。

## 叁、藝文活動





表 3-1 本局辦理藝文展演活動統計

單位：場次、人次

年底別 及區別	總計		美術 活動		音樂 活動		戲劇 活動		舞蹈 活動		民俗 活動		其 他	
	場 次	觀 賞 人 次	場 次	觀 賞 人 次	場 次	觀 賞 人 次	場 次	觀 賞 人 次	場 次	觀 賞 人 次	場 次	觀 賞 人 次	場 次	觀 賞 人 次
民國 100 年底	1,224	1,857,207	147	505,167	189	274,841	221	310,962	103	78,760	24	42,390	540	645,087
民國 101 年底	1,205	2,127,656	99	379,267	283	278,387	105	450,918	55	188,620	21	200,754	642	629,710
<b>民國 102 年底</b>	<b>1,923</b>	<b>3,283,869</b>	<b>266</b>	<b>708,015</b>	<b>195</b>	<b>215,602</b>	<b>255</b>	<b>207,132</b>	<b>166</b>	<b>172,735</b>	<b>181</b>	<b>152,538</b>	<b>860</b>	<b>1,827,847</b>
板橋區	1,487	1,712,664	206	390,778	142	131,326	217	141,066	147	142,772	160	134,695	615	772,027
三重區	9	12,146	-	-	4	4,082	-	-	-	-	-	-	5	8,064
中和區	56	97,870	12	11,899	10	9,916	14	28,500	-	-	-	-	20	47,555
永和區	10	41,593	5	3,330	1	904	-	-	1	1,079	-	-	3	36,280
新莊區	166	207,751	24	74,734	27	51,626	16	28,698	14	11,384	13	12,552	72	28,757
新店區	30	90,205	2	1,230	3	11,173	-	-	-	-	-	-	25	77,802
土城區	20	21,836	2	1,522	-	-	1	600	-	-	1	110	16	19,604
蘆洲區	5	14,917	2	852	-	-	-	-	-	-	-	-	3	14,065
汐止區	5	2,556	-	-	1	313	1	990	1	993	-	-	2	260
樹林區	2	5,200	-	-	-	-	-	-	-	-	-	-	2	5,200
鶯歌區	4	98,266	2	18,241	-	-	-	-	-	-	1	25	1	80,000
三峽區	6	82,848	-	-	1	250	-	-	-	-	1	25	4	82,573
淡水區	9	287,847	2	1,432	-	-	-	-	-	-	-	-	7	286,415
瑞芳區	14	87,964	2	1,492	-	-	2	1,492	-	-	-	-	10	84,980
五股區	5	3,194	2	1,537	1	824	1	713	-	-	-	-	1	120
泰山區	5	35,902	1	844	1	1,214	1	844	-	-	-	-	2	33,000
林口區	4	11,528	1	739	1	739	-	-	-	-	-	-	2	10,050

表 3-1 本局辦理藝文展演活動統計（續）

單位：場次、人次

年底別 及區別	總計		美術 活動		音樂 活動		戲劇 活動		舞蹈 活動		民俗 活動		其 他	
	場 次	觀 賞 人 次	場 次	觀 賞 人 次	場 次	觀 賞 人 次	場 次	觀 賞 人 次	場 次	觀 賞 人 次	場 次	觀 賞 人 次	場 次	觀 賞 人 次
深坑區	5	700	-	-	-	-	-	-	-	-	-	-	5	700
石碇區	1	2,000	-	-	-	-	-	-	-	-	-	-	1	2,000
坪林區	53	379,879	3	199,385	2	2,022	2	4,229	3	16,507	5	5,131	38	152,605
三芝區	1	300	-	-	-	-	-	-	-	-	-	-	1	300
石門區	1	60,000	-	-	-	-	-	-	-	-	-	-	1	60,000
八里區	1	20,000	-	-	-	-	-	-	-	-	-	-	1	20,000
平溪區	1	2,000	-	-	-	-	-	-	-	-	-	-	1	2,000
雙溪區	-	-	-	-	-	-	-	-	-	-	-	-	-	-
貢寮區	8	1,710	-	-	-	-	-	-	-	-	-	-	8	1,710
金山區	6	240	-	-	-	-	-	-	-	-	-	-	6	240
萬里區	8	1,753	-	-	1	1,213	-	-	-	-	-	-	7	540
烏來區	1	1,000	-	-	-	-	-	-	-	-	-	-	1	1,000

資料來源：本局文化發展科、藝術展演科、藝文推廣科、文化資產科。

表 3-2 本局辦理藝文補助概況

單位：件數、新臺幣元

年底別 及區別	總計		傳統藝術		專業藝文		社區文化		弱勢暨 少數族群	
	件 數	補助 金額	件 數	補助 金額	件 數	補助 金額	件 數	補助 金額	件 數	補助 金額
民國 99 年底	286	56,241,761	5	450,000	246	50,514,927	35	5,276,834	-	-
民國 100 年底	260	49,759,142	-	-	198	43,938,210	62	5,820,932	-	-
民國 101 年底	287	63,813,524	52	5,125,000	165	43,768,940	64	13,219,584	6	1,700,000
<b>民國 102 年底</b>	<b>159</b>	<b>68,226,188</b>	<b>13</b>	<b>2,150,000</b>	<b>65</b>	<b>15,724,594</b>	<b>54</b>	<b>46,931,594</b>	<b>27</b>	<b>3,420,000</b>
板橋區	11	2,017,268	4	1,050,000	7	967,268	-	-	-	-
三重區	1	150,000	-	-	-	-	1	150,000	-	-
中和區	11	1,243,000	-	-	5	485,000	4	408,000	2	350,000
永和區	10	6,710,000	1	100,000	3	300,000	5	6,210,000	1	100,000
新莊區	13	1,153,934	-	-	8	600,000	3	433,934	2	120,000
新店區	19	2,919,500	-	-	9	969,500	7	1,250,000	3	700,000
土城區	8	720,000	-	-	3	180,000	2	270,000	3	270,000
蘆洲區	7	6,706,000	1	100,000	2	360,000	2	5,996,000	2	250,000
汐止區	15	1,740,000	4	500,000	3	400,000	2	90,000	6	750,000
樹林區	7	640,000	-	-	1	60,000	1	30,000	5	550,000
鶯歌區	5	5,630,000	-	-	2	160,000	3	5,470,000	-	-
三峽區	5	5,394,000	-	-	-	-	4	5,244,000	1	150,000
淡水區	8	764,000	2	300,000	-	-	6	464,000	-	-
瑞芳區	3	2,698,000	-	-	-	-	3	2,698,000	-	-
五股區	-	0	-	-	-	-	-	-	-	-
泰山區	6	864,120	-	-	3	294,120	2	440,000	1	130,000
林口區	6	667,660	-	-	3	340,000	2	277,660	1	50,000
深坑區	3	356,500	-	-	2	156,500	1	200,000	-	-

表 3-2 本局辦理藝文補助概況 (續)

單位：件數、新臺幣元

年底別 及區別	總計		傳統藝術		專業藝文		社區文化		弱勢暨 少數族群	
	件 數	補助 金額	件 數	補助 金額	件 數	補助 金額	件 數	補助 金額	件 數	補助 金額
石碇區	1	80,000	-	-	1	80,000	-	-	-	-
坪林區	2	9,100,000	-	-	1	100,000	1	9,000,000	-	-
三芝區	1	100,000	1	100,000	-	-	-	-	-	-
石門區	-	0	-	-	-	-	-	-	-	-
八里區	-	0	-	-	-	-	-	-	-	-
平溪區	4	1,300,000	-	-	1	200,000	3	1,100,000	-	-
雙溪區	-	0	-	-	-	-	-	-	-	-
貢寮區	-	0	-	-	-	-	-	-	-	-
金山區	2	7,200,000	-	-	-	-	2	7,200,000	-	-
萬里區	-	0	-	-	-	-	-	-	-	-
烏來區	-	0	-	-	-	-	-	-	-	-
其他	11	10,072,206	-	-	11	10,072,206	-	-	-	-

資料來源：本局文化發展科、藝術展演科、藝文推廣科、文化資產科。

表 3-3 本市藝文活動概況

單位：千人次、場次

年底別 及區別	出席 人次 總計	活動場次													
		總 計	視 覺 藝 術	工 藝	設 計	音 樂	戲 劇	舞 蹈	說 唱	影 片	民 俗	語 文	圖 書	其 他	綜 藝
民國 94 年底	6,028	2,116	300	197	23	410	172	109	15	220	242	169	26	127	106
民國 95 年底	8,016	3,391	249	164	31	379	182	103	6	1,124	339	553	58	104	99
民國 96 年底	13,900	5,043	391	206	37	398	227	107	13	1,763	481	774	136	211	299
民國 97 年底	15,052	5,302	450	234	62	598	316	109	15	1,702	531	412	167	397	309
民國 98 年底	20,771	5,698	414	190	62	525	355	93	25	1,949	592	439	339	267	448
民國 99 年底	21,244	5,051	390	189	57	356	247	89	8	1,981	435	517	271	268	243
民國 100 年底	23,183	5,210	367	207	57	384	271	76	11	2,036	388	541	292	298	282
民國 101 年底	28,920	6,563	418	259	48	446	271	90	8	2,427	505	714	742	294	341
<b>民國 102 年底</b>	<b>30,580</b>	<b>6,896</b>	<b>378</b>	<b>243</b>	<b>47</b>	<b>403</b>	<b>312</b>	<b>55</b>	<b>15</b>	<b>2,492</b>	<b>484</b>	<b>1,097</b>	<b>866</b>	<b>261</b>	<b>243</b>
板橋區	7,769	1,540	132	35	14	60	57	14	4	823	70	111	111	47	62
三重區	346	448	5	-	1	24	7	2	1	272	12	85	28	5	6
中和區	168	136	17	11	1	4	3	-	-	6	5	28	53	2	6
永和區	309	265	7	1	2	18	3	2	-	143	24	44	13	3	5
新莊區	583	414	24	5	1	33	31	11	-	64	22	60	88	61	14
新店區	497	218	21	1	5	8	3	2	-	78	14	14	45	17	10
土城區	127	215	33	2	3	-	3	-	-	56	3	60	50	-	5
蘆洲區	70	445	15	2	1	145	9	2	5	74	6	96	83	3	4
汐止區	78	121	3	11	1	-	6	2	-	35	5	31	18	9	-
樹林區	59	161	14	6	1	2	4	3	-	67	3	22	19	15	5
鶯歌區	5,432	254	-	89	2	1	13	5	-	95	10	15	10	3	11
三峽區	2,448	223	18	5	1	20	27	4	2	4	30	64	33	-	15
淡水區	2,847	346	31	6	4	22	19	4	-	50	27	110	49	8	16

表 3-3 本市藝文活動概況 (續)

單位:千人次、場次

年底別 及區別	出席 人次 總計	活動場次													
		總 計	視 覺 藝 術	工 藝	設 計	音 樂	戲 劇	舞 蹈	說 唱	影 片	民 俗	語 文	圖 書	其 他	綜 藝
瑞芳區	2,624	218	8	5	1	6	5	-	1	137	14	5	24	3	9
五股區	41	166	-	1	-	2	4	-	-	27	-	105	21	4	2
泰山區	18	187	3	2	3	2	7	-	-	47	3	101	16	1	2
林口區	16	135	4	2	-	3	3	-	-	45	5	51	16	3	3
深坑區	7	22	-	1	-	-	2	-	-	3	-	-	16	-	-
石碇區	68	86	1	2	1	-	-	-	-	39	7	-	36	-	-
坪林區	379	53	-	4	2	10	3	-	-	-	32	-	-	1	1
三芝區	10	129	1	4	-	1	3	-	-	100	1	1	18	-	-
石門區	144	27	1	-	-	2	2	-	-	2	5	4	5	5	1
八里區	2,487	93	6	15	-	1	7	1	-	26	21	3	1	1	11
平溪區	482	48	3	-	-	1	2	-	-	26	4	-	12	-	-
雙溪區	11	109	1	1	-	-	3	-	-	89	1	1	13	-	-
貢寮區	546	77	-	5	-	6	5	-	-	48	1	4	8	-	-
金山區	484	132	3	6	-	1	2	1	-	46	-	42	15	11	5
萬里區	66	128	5	-	-	2	1	-	-	52	8	17	23	17	3
烏來區	563	21	2	-	-	2	1	1	-	2	6	-	7	-	-
全區域	1,730	479	20	21	3	27	77	1	2	36	145	23	35	42	47
併區域	170	-	-	-	-	-	-	-	-	-	-	-	-	-	-

資料來源：文化部、本局秘書室

- 附註：1. 本表【出席人次】以千人次為單位，並以四捨五入法計算，即人次達 500 人次及其以上者進位為千人次，500 人次以下者不計。
2. 併區域性系列型活動：每個活動隸屬於在本市內舉辦之系列型活動之子活動，無單獨記錄出席人次，而是以該系列型活動總參與人次併計之，如某一系列型活動項下共有 10 個子活動，以該系列型活動總參與人次併計。活動之出席人次會於此加總計算，活動個數由於已於各區計算過，於此並不另外再做計算，所以皆為 0。

表 3-4 國外藝文團體或個人在本市展演活動概況

單位：千人次、場次

年底別 及區別	出席 人次 總計	活動場次													
		總 計	視 覺 藝 術	工 藝	設 計	音 樂	戲 劇	舞 蹈	說 唱	影 片	民 俗	語 文	圖 書	其 他	綜 藝
民國 98 年底	823	1,654	5	7	2	47	4	2	-	1,568	9	-	-	5	5
民國 99 年底	1,237	1,778	5	5	-	35	10	2	-	1,698	7	-	-	6	10
民國 100 年底	1,533	1,808	7	16	-	47	19	3	-	1,690	5	3	2	1	14
民國 101 年底	2,417	1,797	6	13	2	30	9	5	-	1,714	4	2	1	-	11
<b>民國 102 年底</b>	<b>2,182</b>	<b>1,926</b>	<b>8</b>	<b>12</b>	<b>3</b>	<b>53</b>	<b>9</b>	<b>5</b>	<b>-</b>	<b>1,789</b>	<b>17</b>	<b>9</b>	<b>8</b>	<b>2</b>	<b>11</b>
板橋區	241	577	4	-	2	3	5	1	-	556	1	1	-	-	4
三重區	17	238	-	-	-	10	-	1	-	225	1	1	-	-	-
中和區	6	5	-	-	-	1	-	-	-	4	-	-	-	-	-
永和區	6	126	-	-	-	1	-	-	-	121	4	-	-	-	-
新莊區	27	70	-	-	-	7	1	1	-	52	3	1	3	-	2
新店區	18	57	1	-	-	2	1	-	-	50	-	-	1	-	2
土城區	3	37	-	-	-	-	-	-	-	34	-	3	-	-	-
蘆洲區	6	76	-	-	-	14	1	-	-	61	-	-	-	-	-
汐止區	3	33	-	-	-	-	-	-	-	32	-	1	-	-	-
樹林區	2	53	-	-	-	-	-	-	-	52	-	-	1	-	-
鶯歌區	1,117	89	-	10	-	-	1	1	-	77	-	-	-	-	-
三峽區	2	4	-	-	-	1	-	-	-	2	1	-	-	-	-
淡水區	62	37	1	-	1	2	-	-	-	33	-	-	-	-	-
瑞芳區	31	32	-	-	-	-	-	-	-	31	1	-	-	-	-
五股區	-	27	-	-	-	-	-	-	-	26	-	1	-	-	-
泰山區	2	45	-	-	-	1	-	-	-	42	1	-	1	-	-
林口區	1	35	-	-	-	-	-	-	-	34	-	-	-	-	1

表 3-4 國外藝文團體或個人在本市展演活動概況（續）

單位：千人次、場次

年底別 及區別	出席 人次 總計	活動場次													
		總 計	視 覺 藝 術	工 藝	設 計	音 樂	戲 劇	舞 蹈	說 唱	影 片	民 俗	語 文	圖 書	其 他	綜 藝
深坑區	-	3	-	-	-	-	-	-	-	3	-	-	-	-	-
石碇區	-	21	-	-	-	-	-	-	-	21	-	-	-	-	-
坪林區	1	1	-	-	-	1	-	-	-	-	-	-	-	-	-
三芝區	1	84	-	-	-	-	-	-	-	84	-	-	-	-	-
石門區	50	1	-	-	-	-	-	-	-	-	-	-	-	-	1
八里區	30	20	1	-	-	-	-	1	-	15	1	1	-	1	-
平溪區	220	27	-	-	-	-	-	-	-	25	2	-	-	-	-
雙溪區	2	72	-	-	-	-	-	-	-	72	-	-	-	-	-
貢寮區	278	43	-	-	-	3	-	-	-	38	-	-	2	-	-
金山區	-	40	-	-	-	-	-	-	-	40	-	-	-	-	-
萬里區	2	46	-	-	-	1	-	-	-	45	-	-	-	-	-
烏來區	-	2	-	-	-	-	-	-	-	2	-	-	-	-	-
全區域	26	25	1	2	-	6	-	-	-	12	2	-	-	1	1
併區域	28	-	-	-	-	-	-	-	-	-	-	-	-	-	-

資料來源：文化部、本局秘書室

- 附註：1. 本表【出席人次】以千人次為單位，並以四捨五入法計算，即人次達 500 人次及其以上者進位為千人次，500 人次以下者不計。
2. 併區域性系列型活動：每個活動隸屬於在本市內舉辦之系列型活動之子活動，無單獨記錄出席人次，而是以該系列型活動總參與人次併計之，如某一系列型活動項下共有 10 個子活動，以該系列型活動總參與人次併計。活動之出席人次會於此加總計算，活動個數由於已於各區計算過，於此並不另外再做計算，所以皆為 0。



## 肆、新北市立圖書館



表 4-1 新北市立圖書館館藏數

單位：冊數

年底別 及區別	總計	總類	哲學	宗教	科學	應用 科學	社會 科學	中外 史地	語文	藝術	兒童 圖書	外文 圖書	非書 資料 (件、 卷、 種)
民國 99 年底	3,733,071	214,927	163,638	86,146	179,721	430,933	336,564	280,832	872,110	310,856	765,748	13,803	77,793
民國 100 年底	4,223,797	102,735	235,958	106,048	206,071	514,066	387,854	350,770	996,460	356,883	859,492	12,394	95,066
民國 101 年底	4,717,966	124,651	236,020	127,240	238,827	579,220	479,808	359,494	1,122,418	379,304	992,077	20,448	58,459
<b>民國 102 年底</b>	<b>5,103,447</b>	<b>141,787</b>	<b>271,565</b>	<b>163,543</b>	<b>267,728</b>	<b>637,366</b>	<b>470,281</b>	<b>371,338</b>	<b>1,201,824</b>	<b>418,953</b>	<b>1,049,996</b>	<b>41,266</b>	<b>67,800</b>
板橋區	782,100	23,880	42,799	26,251	44,184	100,834	80,425	56,180	170,133	68,764	137,895	16,925	13,830
三重區	593,742	15,056	33,486	19,113	32,674	78,473	54,897	43,234	139,129	50,014	118,290	3,211	6,165
中和區	225,230	5,400	13,886	8,663	10,835	27,413	20,376	17,784	53,414	17,598	44,556	2,581	2,724
永和區	283,520	5,844	13,209	7,676	18,923	28,140	19,964	17,770	61,677	38,528	60,085	1,093	10,611
新莊區	338,620	9,819	19,686	9,806	16,438	46,852	29,792	21,706	85,356	24,314	65,554	4,006	5,291
新店區	398,316	12,210	22,514	12,320	17,251	50,104	33,257	28,992	107,187	25,619	86,039	2,055	768
土城區	262,233	6,986	14,021	7,730	11,687	31,305	25,703	18,310	63,164	19,956	61,952	934	485
蘆洲區	246,836	5,720	13,999	8,317	15,424	31,762	22,680	17,072	57,995	17,387	54,630	952	898
汐止區	227,691	8,301	13,217	9,216	13,580	29,371	20,644	17,562	50,257	16,674	46,713	1,041	1,115
樹林區	181,085	3,672	9,048	5,047	9,607	22,381	15,658	12,579	47,627	13,193	36,293	985	4,995
鶯歌區	101,595	2,979	4,273	2,865	4,562	10,414	8,639	7,790	22,198	8,240	28,011	704	920
三峽區	95,667	2,726	4,363	2,585	3,985	11,279	9,356	6,892	22,410	6,640	23,036	972	1,423
淡水區	216,268	5,882	10,384	6,353	11,474	26,336	18,976	16,980	50,641	15,747	52,207	426	862
瑞芳區	64,023	2,365	2,883	1,687	3,058	7,177	5,303	5,071	14,187	4,556	14,923	652	2,161
五股區	224,927	6,033	10,334	5,963	9,697	28,559	21,353	15,375	55,786	21,516	48,421	1,009	881

表 4-1 新北市立圖書館館藏數 (續)

單位:冊數

年底別 及區別	總計	總類	哲學	宗教	科學	應用 科學	社會 科學	中外 史地	語文	藝術	兒童 圖書	外文 圖書	非書 資料 (件、 卷、 種)
泰山區	147,772	5,197	7,705	5,267	8,418	19,694	14,180	12,090	29,550	16,378	27,304	447	1,542
林口區	119,255	3,173	6,237	4,187	6,898	15,088	11,817	8,093	29,188	8,335	24,952	787	500
深坑區	65,794	2,009	2,831	2,095	3,094	9,050	6,908	5,650	15,802	4,928	11,102	1,001	1,324
石碇區	53,035	1,454	2,464	2,216	2,686	6,008	5,050	4,268	12,299	4,150	11,215	40	1,185
坪林區	24,607	768	1,218	992	1,455	3,099	1,865	2,352	4,570	2,124	5,581	21	562
三芝區	69,349	2,064	3,831	1,986	3,423	9,038	7,064	5,513	16,466	4,958	14,860	49	97
石門區	39,322	828	1,780	1,336	1,746	4,537	4,079	3,095	9,092	3,344	9,175	138	172
八里區	65,529	1,354	2,960	2,068	2,742	7,705	5,576	4,190	14,390	6,795	15,300	226	2,223
平溪區	29,631	615	1,277	802	1,856	3,323	2,781	2,286	6,875	2,350	6,888	17	561
雙溪區	51,513	1,314	2,532	1,914	2,352	6,081	4,339	4,238	13,271	3,631	10,964	25	852
貢寮區	33,565	811	2,441	1,501	1,547	5,360	3,593	2,424	7,753	2,103	5,716	50	266
金山區	65,038	2,265	2,863	2,146	3,326	6,835	6,158	4,964	14,564	4,222	12,854	80	4,761
萬里區	68,342	2,353	3,733	2,429	3,504	7,280	6,709	6,021	20,114	4,883	10,036	821	459
烏來區	28,842	709	1,591	1,012	1,302	3,868	3,139	2,857	6,729	2,006	5,444	18	167

資料來源：新北市立圖書館

附註：圖書館總館藏量包含圖書資料、電子資源及非書資料。

表 4-2 新北市立圖書館借閱概況

單位：冊數、人次

年底別 及區別	藏書冊數	辦證人數	借閱冊數	借閱人次
民國 95 年底	2,627,131	74,599	5,750,096	...
民國 96 年底	2,848,478	67,534	5,975,644	...
民國 97 年底	3,053,602	74,804	6,581,773	1,436,838
民國 98 年底	3,332,056	99,745	7,375,903	1,650,046
民國 99 年底	3,733,071	99,866	8,199,260	1,912,709
民國 100 年底	4,223,797	86,319	8,432,871	2,106,183
民國 101 年底	4,717,966	110,107	8,468,010	2,542,717
<b>民國 102 年底</b>	<b>5,103,447</b>	<b>120,147</b>	<b>8,140,902</b>	<b>2,549,366</b>
板橋區	782,100	23,056	1,263,251	388,714
三重區	593,742	10,556	960,519	295,641
中和區	225,230	5,951	437,632	133,523
永和區	283,520	5,518	558,272	161,244
新莊區	338,620	13,075	931,600	305,425
新店區	398,316	11,163	631,069	202,035
土城區	262,233	6,240	437,007	126,915
蘆洲區	246,836	6,469	404,856	118,835
汐止區	227,691	7,046	306,049	96,248
樹林區	181,085	5,850	388,483	126,534
鶯歌區	101,595	1,678	161,857	49,171
三峽區	95,667	2,027	155,464	46,911
淡水區	216,268	7,608	455,335	123,904

表 4-2 新北市立圖書館借閱概況 (續)

單位:冊數、人次

年底別 及區別	藏書冊數	辦證人數	借閱冊數	借閱人次
瑞芳區	64,023	914	64,344	20,356
五股區	224,927	2,579	308,469	133,294
泰山區	147,772	2,448	156,900	53,693
林口區	119,255	2,917	187,332	51,847
深坑區	65,794	932	64,646	20,386
石碇區	53,035	102	11,828	5,281
坪林區	24,607	148	6,540	3,170
三芝區	69,349	532	50,877	16,922
石門區	39,322	131	9,760	4,358
八里區	65,529	1,390	61,924	19,704
平溪區	29,631	46	4,159	2,220
雙溪區	51,513	211	16,587	6,322
貢寮區	33,565	175	15,003	6,846
金山區	65,038	561	39,327	12,976
萬里區	68,342	758	45,081	12,873
烏來區	28,842	66	6,731	4,018

資料來源：新北市立圖書館

附註：民國95年至98年的圖書館總藏書冊數沒有包含非書資料，民國99年（含）以後的圖書館總藏書冊數則包含圖書資料、電子資源及非書資料。

表 4-3 新北市立圖書館利用概況

年底別 及區別	平均 開館日數 (日/年)	分館數 (所)	民眾 閱覽室 (所)	圖書閱覽 座位數	期刊 (份)	報紙 (份)	影片 欣賞人次	利用 人次
民國 95 年底	...	...	...	...	...	...	...	8,588,245
民國 96 年底	...	...	...	...	...	...	...	8,986,777
民國 97 年底	...	...	...	...	...	...	...	9,727,918
民國 98 年底	...	...	...	...	...	...	...	11,599,975
民國 99 年底	288	61	36	10,567	3,722	...	107,059	13,691,753
民國 100 年底	341	59	39	10,724	4,682	746	52,720	15,418,956
民國 101 年底	345	61	38	11,636	5,014	826	49,155	14,771,298
<b>民國 102 年底</b>	<b>343</b>	<b>62</b>	<b>40</b>	<b>12,040</b>	<b>4,466</b>	<b>813</b>	<b>63,584</b>	<b>17,038,060</b>
板橋區	343	5	5	862	727	87	5,336	2,096,233
三重區	343	7	-	1,266	488	122	9,907	1,984,906
中和區	343	2	1	532	163	26	-	998,738
永和區	343	3	2	694	207	37	6,896	1,099,750
新莊區	343	6	-	1,173	504	72	830	1,674,784
新店區	343	2	15	1,551	235	39	4,540	1,749,554
土城區	343	2	3	867	159	27	9,489	1,568,529
蘆洲區	343	4	1	721	201	56	8,862	637,728
汐止區	343	6	2	644	322	54	3,073	618,772
樹林區	343	1	6	360	80	18	2,142	767,868
鶯歌區	343	1	1	284	70	10	711	265,499
三峽區	343	1	-	265	51	11	59	96,816
淡水區	343	3	-	388	119	38	1,599	1,070,124

表 4-3 新北市立圖書館利用概況 (續)

年底別 及區別	平均 開館日數 (日/年)	分館數 (所)	民眾 閱覽室 (所)	圖書閱覽 座位數	期刊 (份)	報紙 (份)	影片 欣賞人次	利用 人次
瑞芳區	343	1	1	165	54	22	599	103,534
五股區	343	3	2	296	172	52	393	912,011
泰山區	343	2	1	710	288	26	932	532,374
林口區	343	1	-	162	95	10	999	307,385
深坑區	343	1	-	86	58	11	44	187,779
石碇區	343	1	-	50	39	10	307	14,278
坪林區	180	1	-	110	34	5	-	5,858
三芝區	343	1	-	112	48	10	952	57,700
石門區	343	1	-	101	24	8	-	18,284
八里區	343	1	-	200	74	12	2,024	96,328
平溪區	177	1	-	33	46	7	123	14,143
雙溪區	343	1	-	90	40	7	1,886	21,799
貢寮區	337	1	-	100	48	4	727	16,444
金山區	343	1	-	84	58	11	370	47,147
萬里區	343	1	-	102	53	16	612	44,870
烏來區	142	1	-	32	9	5	172	28,825

資料來源：新北市立圖書館



表 4-4 新北市立圖書館行動圖書館巡迴點概況

單位：處

年底別及區別	合計	學校	社區	交通據點
民國 100 年底	46	17	29	-
民國 101 年底	82	55	19	8
<b>民國 102 年底</b>	<b>82</b>	<b>57</b>	<b>16</b>	<b>9</b>
板橋區	1	-	-	1
三重區	1	-	-	1
中和區	5	2	3	-
永和區	-	-	-	-
新莊區	-	-	-	-
新店區	5	3	-	2
土城區	4	-	3	1
蘆洲區	-	-	-	-
汐止區	2	1	-	1
樹林區	1	-	-	1
鶯歌區	2	1	-	1
三峽區	6	6	-	-
淡水區	25	14	10	1
瑞芳區	5	5	-	-
五股區	-	-	-	-
泰山區	-	-	-	-
林口區	3	3	-	-
深坑區	-	-	-	-
石碇區	2	2	-	-
坪林區	-	-	-	-
三芝區	2	2	-	-
石門區	2	2	-	-

表 4-4 新北市立圖書館行動圖書館巡迴點概況

單位：處

年底別及區別	合計	學校	社區	交通據點
八里區	1	1	-	-
平溪區	3	3	-	-
雙溪區	-	-	-	-
貢寮區	6	6	-	-
金山區	2	2	-	-
萬里區	3	3	-	-
烏來區	1	1	-	-

資料來源：新北市立圖書館

## 伍、文化資產



表 5-1 本市古蹟概況

單位：處

年底別 及區別	古蹟 總數	指定別			按類別分																
		國 定	直 轄 市 定	縣 (市) 定	祠 堂	寺 廟	宅 第	城 郭	關 塞	衙 署	車 站	書 院	碑 碣	教 堂	牌 坊	墓 葬	堤 閘	燈 塔	橋 樑	產 業 設 施	其 他
民國 94 年底	46	6	-	40	-	10	5	-	2	2	2	2	7	1	-	4	-	-	1	-	10
民國 95 年底	52	6	-	46	-	10	8	-	2	2	2	2	7	1	-	4	-	-	1	-	13
民國 96 年底	56	6	-	50	-	10	9	-	2	2	2	2	7	1	-	4	-	-	2	1	14
民國 97 年底	60	6	-	54	-	10	10	-	2	2	2	2	8	1	-	4	-	-	4	1	14
民國 98 年底	63	6	-	57	-	10	12	-	2	2	2	2	9	1	-	4	-	-	4	1	14
民國 99 年底	63	6	57	-	-	10	12	-	2	2	2	2	9	1	-	4	-	-	4	1	14
民國 100 年底	65	6	59	-	-	10	13	-	2	2	2	2	9	1	-	4	-	-	4	1	15
民國 101 年底	68	6	62	-	-	10	13	-	2	2	2	2	10	1	-	6	-	-	4	1	15
<b>民國 102 年底</b>	<b>71</b>	<b>6</b>	<b>65</b>	-	-	<b>11</b>	<b>14</b>	-	<b>2</b>	<b>2</b>	<b>2</b>	<b>2</b>	<b>10</b>	<b>1</b>	-	<b>6</b>	-	-	<b>5</b>	<b>1</b>	<b>15</b>
板橋區	4	1	3	-	-	1	1	-	-	-	-	1	1	-	-	-	-	-	-	-	-
三重區	1	-	1	-	-	1	-	-	-	-	-	-	-	-	-	-	-	-	-	-	-
永和區	1	-	1	-	-	-	1	-	-	-	-	-	-	-	-	-	-	-	-	-	-
中和區	2	-	2	-	-	-	-	-	-	-	-	-	-	-	-	-	-	-	-	-	2
新莊區	5	1	4	-	-	4	-	-	-	-	-	-	1	-	-	-	-	-	-	-	-
新店區	5	-	5	-	-	-	-	-	-	-	-	-	1	-	-	-	-	-	1	1	2
土城區	-	-	-	-	-	-	-	-	-	-	-	-	-	-	-	-	-	-	-	-	-
蘆洲區	1	-	1	-	-	-	1	-	-	-	-	-	-	-	-	-	-	-	-	-	-
汐止區	1	-	1	-	-	-	-	-	-	-	-	-	-	-	-	-	-	-	-	-	1
樹林區	3	-	3	-	-	-	-	-	-	-	1	-	1	-	-	-	-	-	-	-	1
鶯歌區	1	-	1	-	-	-	1	-	-	-	-	-	-	-	-	-	-	-	-	-	-
三峽區	1	-	1	-	-	-	-	-	-	-	-	-	-	-	-	-	-	-	1	-	-
淡水區	27	4	23	-	-	3	6	-	1	2	-	1	1	1	-	4	-	-	1	-	7
瑞芳區	5	-	5	-	-	-	1	-	1	-	-	-	1	-	-	-	-	-	-	-	2

表 5-1 本市古蹟概況 (續)

單位：處

年底別 及區別	古蹟 總 數	指定別			按類別分																
		國 定	直 轄 市 定	縣 (市) 定	祠 堂	寺 廟	宅 第	城 郭	關 塞	衙 署	車 站	書 院	碑 碣	教 堂	牌 坊	墓 葬	堤 閘	燈 塔	橋 樑	產 業 設 施	其 他
五股區	1	-	1	-	-	1	-	-	-	-	-	-	-	-	-	-	-	-	-	-	-
泰山區	2	-	2	-	-	1	-	-	-	-	-	-	1	-	-	-	-	-	-	-	-
林口區	-	-	-	-	-	-	-	-	-	-	-	-	-	-	-	-	-	-	-	-	-
深坑區	2	-	2	-	-	-	2	-	-	-	-	-	-	-	-	-	-	-	-	-	-
石碇區	-	-	-	-	-	-	-	-	-	-	-	-	-	-	-	-	-	-	-	-	-
坪林區	1	-	1	-	-	-	-	-	-	-	-	-	-	-	-	-	-	-	1	-	-
三芝區	1	-	1	-	-	-	-	-	-	-	-	-	-	-	-	-	-	-	1	-	-
石門區	-	-	-	-	-	-	-	-	-	-	-	-	-	-	-	-	-	-	-	-	-
八里區	1	-	1	-	-	-	-	-	-	-	-	-	-	-	-	1	-	-	-	-	-
平溪區	3	-	3	-	-	-	1	-	-	-	1	-	1	-	-	-	-	-	-	-	-
雙溪區	-	-	-	-	-	-	-	-	-	-	-	-	-	-	-	-	-	-	-	-	-
貢寮區	3	-	3	-	-	-	-	-	-	-	-	-	2	-	-	1	-	-	-	-	-
金山區	-	-	-	-	-	-	-	-	-	-	-	-	-	-	-	-	-	-	-	-	-
萬里區	-	-	-	-	-	-	-	-	-	-	-	-	-	-	-	-	-	-	-	-	-
烏來區	-	-	-	-	-	-	-	-	-	-	-	-	-	-	-	-	-	-	-	-	-

資料來源：文化資產科。

附註：本市於民國 99 年 12 月 25 日由臺北縣政府升格改制為直轄市新北市政府，原縣（市）定古蹟改隸為直轄市定古蹟。

表 5-2 本市歷史建築概況

單位：處

年底別 及區別	歷史 建築 總數	按類別分											
		建築 物類	產業 設施	宅第	碑碣	衙署	宗祠	牌坊	墓葬	其他 歷史 遺跡	寺廟	關塞	其他
民國 92 年底	5	2	-	1	-	-	-	-	-	-	-	-	2
民國 93 年底	7	4	-	1	-	-	-	-	-	-	-	-	2
民國 94 年底	10	5	1	1	-	1	-	-	-	-	-	-	2
民國 95 年底	15	6	2	4	-	1	-	-	-	-	-	-	2
民國 96 年底	23	6	4	5	1	2	1	-	1	-	-	-	3
民國 97 年底	23	6	4	5	1	2	1	-	1	-	-	-	3
民國 98 年底	25	6	6	5	1	2	1	-	1	-	-	-	3
民國 99 年底	27	6	7	5	1	2	1	-	1	-	-	-	4
民國 100 年底	38	10	9	6	2	2	1	1	1	1	-	-	5
民國 101 年底	41	10	11	7	2	2	1	1	1	1	-	-	5
<b>民國 102 年底</b>	<b>47</b>	<b>9</b>	<b>14</b>	<b>8</b>	<b>3</b>	<b>2</b>	<b>1</b>	<b>1</b>	<b>1</b>	<b>1</b>	<b>1</b>	<b>1</b>	<b>5</b>
板橋區	1	-	1	-	-	-	-	-	-	-	-	-	-
三重區	1	-	-	-	-	-	-	-	-	-	-	-	1
永和區	-	-	-	-	-	-	-	-	-	-	-	-	-
中和區	-	-	-	-	-	-	-	-	-	-	-	-	-
新莊區	3	-	1	-	-	-	-	-	-	-	1	-	1
新店區	10	-	4	2	1	1	1	-	1	-	-	-	-
土城區	-	-	-	-	-	-	-	-	-	-	-	-	-
蘆洲區	1	1	-	-	-	-	-	-	-	-	-	-	-
汐止區	2	1	-	-	-	1	-	-	-	-	-	-	-
樹林區	2	-	-	-	-	-	-	-	-	1	-	-	1
鶯歌區	1	-	-	1	-	-	-	-	-	-	-	-	-
三峽區	-	-	-	-	-	-	-	-	-	-	-	-	-
淡水區	6	1	-	4	-	-	-	-	-	-	-	1	-

表 5-2 本市歷史建築概況 (續)

單位：處

年底別 及區別	歷史 建築 總數	按類別分											
		建築 物類	產業 設施	宅第	碑碣	衙署	宗祠	牌坊	墓葬	其他 歷史 遺跡	寺廟	關塞	其他
瑞芳區	9	3	4	-	1	-	-	1	-	-	-	-	-
五股區	1	1	-	-	-	-	-	-	-	-	-	-	-
泰山區	1	1	-	-	-	-	-	-	-	-	-	-	-
林口區	-	-	-	-	-	-	-	-	-	-	-	-	-
深坑區	1	-	-	-	-	-	-	-	-	-	-	-	1
石碇區	-	-	-	-	-	-	-	-	-	-	-	-	-
坪林區	-	-	-	-	-	-	-	-	-	-	-	-	-
三芝區	1	-	1	-	-	-	-	-	-	-	-	-	-
石門區	-	-	-	-	-	-	-	-	-	-	-	-	-
八里區	2	1	-	-	-	-	-	-	-	-	-	-	1
平溪區	4	-	2	1	1	-	-	-	-	-	-	-	-
雙溪區	-	-	-	-	-	-	-	-	-	-	-	-	-
貢寮區	-	-	-	-	-	-	-	-	-	-	-	-	-
金山區	-	-	-	-	-	-	-	-	-	-	-	-	-
萬里區	-	-	-	-	-	-	-	-	-	-	-	-	-
烏來區	1	-	1	-	-	-	-	-	-	-	-	-	-

資料來源：本局文化資產科。



表 5-3 本市遺址一覽表

單位：處

年底別及區別	遺址總數	國定	市定
民國 95 年底	2	2	-
民國 96 年底	3	2	1
民國 97 年底	3	2	1
民國 98 年底	3	2	1
民國 99 年底	3	2	1
民國 100 年底	3	2	1
民國 101 年底	4	2	2
<b>民國 102 年底</b>	<b>4</b>	<b>2</b>	<b>2</b>
土城區	1	-	1
八里區	2	2	
樹林區	1	-	1

資料來源：本局文化資產科。

表 5-4 本市文化景觀一覽表

單位：處

年底別及區別	總計	國定	市定
民國 95 年底	1	-	1
民國 96 年底	1	-	1
民國 97 年底	2	-	2
民國 98 年底	4	-	4
民國 99 年底	4	-	4
民國 100 年底	4	-	4
民國 101 年底	4	-	4
<b>民國 102 年底</b>	<b>4</b>	<b>-</b>	<b>4</b>
新莊區	1	-	1
鶯歌區	1	-	1
瑞芳區	1	-	1
平溪區	1	-	1

資料來源：本局文化資產科。

表 5-5 本市古物一覽表

單位：件

年底別及區別	總計
民國 96 年底	1
民國 97 年底	1
民國 98 年底	3
民國 99 年底	3
民國 100 年底	3
民國 101 年底	3
<b>民國 102 年底</b>	<b>5</b>
板橋區	1
樹林區	1
坪林區	1
淡水區	1
八里區	1

資料來源：本局文化資產科。

表 5-6 本市傳統藝術一覽表

單位：項

年底別 及區別	總計	戲曲	說唱	音樂	傳統 工藝美術	雜技
民國 97 年底	2	1	1	-	-	-
民國 98 年底	4	2	1	1	-	-
民國 99 年底	10	4	1	2	3	-
民國 100 年底	13	4	1	2	6	-
民國 101 年底	16	4	1	3	7	1
<b>民國 102 年底</b>	<b>19</b>	<b>4</b>	<b>1</b>	<b>3</b>	<b>10</b>	<b>1</b>
板橋區	3	1	-	1	-	1
三重區	3	-	-	-	3	-
中和區	1	-	-	-	1	-
新莊區	3	1	-	-	2	-
新店區	1	1	-	-	-	-
蘆洲區	1	-	-	1	-	-
汐止區	1	-	1	-	-	-
三峽區	2	-	-	-	2	-
淡水區	2	-	-	1	1	-
三芝區	1	1	-	-	-	-
烏來區	1	-	-	-	1	-

資料來源：本局文化資產科。

表 5-7 本市民俗及有關文物一覽表

單位：項

年底別及區別	總計	節慶	信仰
民國 97 年底	2	2	-
民國 98 年底	2	2	-
民國 99 年底	4	2	2
民國 100 年底	5	2	3
民國 101 年底	6	2	4
<b>民國 102 年底</b>	<b>8</b>	<b>2</b>	<b>6</b>
新莊區	2	-	2
土城區	1	-	1
三峽區	1	-	1
淡水區	2	-	2
平溪區	1	1	-
萬里區	1	1	-

資料來源：本局文化資產科。

表 5-8 本市私有古蹟補助概況

單位：處、新臺幣元

年底別 及區別	補助 古蹟 總數	指定別			補助情形			
		國定	直轄 市定	縣 市定	合計	核定情形	補助經費	自籌經費
民國 99 年底	1	1	-	-	1,850,000	1,295,000	1,295,000	555,000
民國 100 年底	3	1	2	-	913,825	-	563,825	350,000
民國 101 年底	5	1	4	-	6,737,296	959,610	959,610	5,777,686
<b>民國 102 年底</b>	<b>2</b>	<b>1</b>	<b>1</b>	<b>-</b>	<b>1,190,971</b>	<b>397,268</b>	<b>397,268</b>	<b>793,703</b>
板橋區	1	1	-	-	97,268	97,268	97,268	0
蘆洲區	1	-	1	-	1,093,703	300,000	300,000	793,703

資料來源：本局文化資產科。

## 陸、經費概況





表 6-1 本局及各附屬機關經費概況

單位：新臺幣千元

年底別 及機構別	總計	歲出預算執行數	代辦經費執行
民國 90 年底	650,003	622,420	27,582
民國 91 年底	535,405	506,442	28,963
民國 92 年底	815,333	736,937	78,396
民國 93 年底	814,423	660,429	153,994
民國 94 年底	703,896	573,805	130,091
民國 95 年底	567,319	529,078	38,242
民國 96 年底	714,855	682,434	32,421
民國 97 年底	1,016,142	990,314	25,827
民國 98 年底	1,057,539	980,442	77,097
民國 99 年底	1,017,066	969,871	47,195
民國 100 年底	1,756,214	1,636,596	119,618
民國 101 年底	1,869,919	1,799,147	70,772
<b>民國 102 年底</b>	<b>1,890,170</b>	<b>1,805,388</b>	<b>84,782</b>
文化局	746,265	694,209	52,056
市立鶯歌陶瓷博物館	136,445	132,600	3,845
市立十三行博物館	67,587	65,179	2,408
市立黃金博物館	88,804	87,522	1,282
市立圖書館	745,002	740,325	4,677
市立淡水古蹟博物館	106,067	85,553	20,514

資料來源：本局會計室。

表 6-2 本局及各附屬機關代辦經費收支明細

單位：新臺幣元

年底別 及機構別	上期結轉	本期收入	本期支付	本期退還	本期結存
民國 99 年底	22,365,091	69,513,603	47,195,651	19,331,366	25,351,677
民國 100 年底	25,351,677	161,881,593	119,618,913	83,880	67,530,477
民國 101 年底	67,530,477	53,925,745	68,751,584	-	52,704,638
民國 102 年底	52,704,638	63,560,563	84,781,747	-	31,483,454
文化局	28,969,781	50,374,324	52,056,344	-	27,287,761
市立鶯歌陶瓷博物館	15,000	4,018,383	3,844,804	-	188,579
市立十三行博物館	440,142	2,407,981	2,408,157	-	439,966
市立黃金博物館	-	1,282,028	1,282,028	-	-
市立圖書館	440,153	5,245,047	4,676,653	-	1,008,547
市立淡水古蹟博物館	22,839,562	232,800	20,513,761	-	2,558,601

資料來源：本局會計室。

柒、其他



表 7-1 社區營造補助概況

單位：處

民國	95 年底	96 年底	97 年底	98 年底	99 年底	100 年底	101 年底	102 年底
<b>合計</b>	<b>23</b>	<b>32</b>	<b>38</b>	<b>39</b>	<b>30</b>	<b>60</b>	<b>55</b>	<b>46</b>
板橋區	2	1	4	2	3	4	2	3
三重區	1	2	0	3	0	4	1	4
永和區	3	1	2	7	5	6	4	0
中和區	0	2	1	2	2	6	3	4
新莊區	0	1	1	2	1	2	3	2
新店區	5	8	8	4	3	8	9	9
土城區	0	0	1	0	1	1	2	1
蘆洲區	0	0	3	1	1	2	1	0
汐止區	1	1	1	1	0	1	6	1
樹林區	0	0	0	0	0	0	1	2
鶯歌區	3	2	2	3	1	2	2	3
三峽區	0	1	0	0	1	0	1	0
淡水區	2	4	3	4	4	9	9	6
瑞芳區	0	1	2	1	0	4	3	1
五股區	0	0	0	0	0	0	0	0
泰山區	2	2	2	3	1	3	2	3
林口區	1	1	2	2	2	2	4	2
深坑區	0	0	1	0	0	1	0	0
石碇區	1	0	0	0	0	0	0	0
坪林區	0	0	0	0	0	0	0	0
三芝區	0	0	1	2	1	0	0	0
石門區	0	0	0	0	0	0	0	0
八里區	0	0	1	1	1	1	0	0
平溪區	0	1	1	0	1	1	0	2
雙溪區	0	0	0	0	0	1	1	0
貢寮區	0	0	0	0	0	0	0	0
金山區	1	3	1	0	0	0	1	1
萬里區	1	1	1	1	2	2	0	0
烏來區	0	0	0	0	0	0	0	2

資料來源：本局藝文推廣科。

表 7-2 本局所屬館舍

年底別	鶯歌陶瓷博物館園區		黃金博物館園區				淡水古蹟			
	鶯歌陶瓷博物館	三鶯藝術村	黃金館	本山五坑	太子賓館	昇平戲院	淡水紅毛城	小白宮	滬尾礮臺	淡水藝術工坊
民國 95 年底	238,796	-	432,391	177,811	187,312	-	320,180	50,885	51,697	-
民國 96 年底	228,702	-	363,374	147,929	180,968	-	340,258	42,934	53,601	-
民國 97 年底	279,464	-	363,868	148,039	360,080	-	338,274	54,290	43,001	-
民國 98 年底	529,693	-	483,347	189,329	499,462	-	352,854	88,966	50,015	-
民國 99 年底	786,209	-	532,998	151,167	557,190	-	569,279	170,100	94,744	-
民國 100 年底	906,274	-	585,395	192,740	554,622	215,934	766,988	279,199	167,889	177,362
民國 101 年底	1,064,285	173,268	629,418	204,425	569,368	491,650	802,021	297,484	184,660	214,083
民國 102 年底	1,121,545	109,707	694,070	200,849	643,692	485,361	907,007	273,696	174,631	155,057

資料來源：本局及各附屬機關

附註：1. 鶯歌陶瓷博物館、淡水古蹟博物館、十三行博物館、黃金博物館、板橋林本源園邸於 98 年推出「藝遊博物館·發票做慈善」活動，民眾捐當月份發票即可免費入館；99 年四館一園開放免費入場；坪林茶業博物館，則於 99/12/25 開放免費入場。

2. 三鶯藝術村於 101/5/12 展館開始對外營運。

3. 99/8/15-99/10/22 本山五坑閉館修復。

4. 100 年昇平戲院入館人次統計區間為 100/8/1-100/12/31。

5. 「淡水藝術工坊」於 100/1/20 由城鄉發展局點交予淡水古蹟博物館，接續於 100/2/19 開幕啟用。

6. 漁人碼頭滬水一方，自 100/6/10 開館；100 年開館期間為 100/6/10-100/12/8；101 年開館期間為 101/6/1-101/7/31；102 年閉館整修中。

7. 101/12/1 新增「程氏古厝」。

8. 102/3/23 新增「得忌利士洋行」。

9. 「新莊文化藝術中心」的演藝廳於 99/7/1-100/4/30 閉館整修。

10. 板橋 435 藝文特區，101/6/1 由區公所移交給本局，101 年入館人次統計區間為 6-12 月。

11. 100 年 12 月 3 日啟用全國第一個以紀錄片為主題放映的場地—「『府中 15』新北市紀錄片放映院」。101 年入館人次統計區間為 101/12/3-101/12/31。

12. 府中 15 新北市動畫故事館，101/4/21 開館，101 年入館人次統計區間 101/4/21-101/12/31。

13. 美麗永安生活館 100/1/23 開館。

## 進館人次概況

單位：人次

博物館園區			十三行 博物館	林本源 園邸	坪林 茶業 博物館	新北市 藝文 中心 演藝廳	新莊 文化 藝術 中心	板橋 435 藝文 特區	新北市 紀錄片 放映院	府中15 新北市 動畫 故事館	美麗 永安 生活館
滬水 一方	程氏 古厝	得忌 利士 洋行									
-	-	-	375,916	101,473	35,025	-	-	-	-	-	-
-	-	-	312,731	118,195	33,549	-	-	-	-	-	-
-	-	-	325,715	127,103	38,614	...	143,998	...	-	-	-
-	-	-	598,158	294,220	34,372	...	168,607	...	-	-	-
-	-	-	825,081	345,199	37,156	179,500	142,995	...	-	-	-
88,676	-	-	751,411	356,900	79,989	184,168	195,666	...	2,287	-	15,932
16,609	436	-	757,502	359,057	170,945	216,257	233,590	348,233	18,291	113,982	23,833
0	7,055	101,855	841,309	368,966	233,020	201,845	277,443	410,223	42,825	181,513	28,381

表 7-3 街頭藝人認證概況(團體組)

單位：組、人

年底別	總計				音樂				美術				表演藝術				技藝			
	累計組數	累計人數			累計組數	累計人數			累計組數	累計人數			累計組數	累計人數			累計組數	累計人數		
		計	男	女		計	男	女		計	男	女		計	男	女		計	男	女
民國 97 年底	23	77	40	37	21	67	35	32	-	-	-	-	2	10	5	5	-	-	-	-
民國 98 年底	57	186	109	77	51	162	97	65	-	-	-	-	5	22	12	10	1	2	-	2
民國 99 年底	84	261	159	102	68	208	132	76	1	2	1	1	10	37	17	20	5	14	9	5
民國 100 年底	108	345	196	149	81	253	158	95	2	4	2	2	18	69	26	43	7	19	10	9
民國 101 年底	155	492	301	191	120	378	252	126	3	6	4	2	24	87	34	53	8	21	11	10
民國 102 年底	186	585	374	211	141	445	307	138	4	8	5	3	32	109	50	59	9	23	12	11

資料來源：本局文化發展科。



表 7-4 街頭藝人認證概況(個人組)

單位：組、人

年底別	總計				音樂				美術				表演藝術				技藝			
	累計組數	累計人數			累計組數	累計人數			累計組數	累計人數			累計組數	累計人數			累計組數	累計人數		
		計	男	女		計	男	女		計	男	女		計	男	女		計	男	女
民國 97 年底	198	198	157	41	99	99	84	15	53	53	41	12	16	16	14	2	30	30	18	12
民國 98 年底	314	314	241	73	152	152	129	23	71	71	58	13	31	31	27	4	60	60	27	33
民國 99 年底	399	399	300	99	185	185	155	30	101	101	75	26	40	40	34	6	73	73	36	37
民國 100 年底	463	463	350	113	218	218	180	38	107	107	81	26	50	50	43	7	88	88	46	42
民國 101 年底	594	594	447	147	274	274	229	45	121	121	90	31	73	73	64	9	126	126	64	62
民國 102 年底	660	660	491	169	303	303	248	55	128	128	93	35	87	87	78	9	142	142	72	70

資料來源：本局文化發展科。

表 7-5 戶外公共空間展演場地概況

單位：處

年底別及區別	總計
民國 101 年底	82
<b>民國 102 年底</b>	<b>84</b>
板橋區	7
三重區	2
永和區	2
中和區	6
新莊區	8
新店區	3
土城區	3
蘆洲區	1
汐止區	2
樹林區	3
鶯歌區	5
三峽區	5
淡水區	7
瑞芳區	5
五股區	3
泰山區	2
林口區	1
深坑區	-
石碇區	-
坪林區	2
三芝區	3
石門區	2
八里區	2
平溪區	3
雙溪區	-
貢寮區	2
金山區	2
萬里區	1
烏來區	2

資料來源：本局文化發展科。

表 7-6 閒置空間再利用概況

單位：處

年底別及區別	總計
民國 95 年底	1
民國 96 年底	1
民國 97 年底	1
民國 98 年底	3
民國 99 年底	3
民國 100 年底	3
民國 101 年底	6
<b>民國 102 年底</b>	<b>9</b>
板橋區	5
鶯歌區	1
瑞芳區	1
深坑區	1
淡水區	1

資料來源：本局及各附屬機關

表 7-7 公共藝術設置概況

單位:件

年底別及區別	總計
民國 87 年底	1
民國 88 年底	2
民國 89 年底	5
民國 90 年底	18
民國 91 年底	21
民國 92 年底	28
民國 93 年底	35
民國 94 年底	55
民國 95 年底	62
民國 96 年底	65
民國 97 年底	73
民國 98 年底	82
民國 99 年底	92
民國 100 年底	112
民國 101 年底	144
<b>民國 102 年底</b>	<b>188</b>
板橋區	37
三重區	12
永和區	5
中和區	9
新莊區	26
新店區	24
土城區	6
蘆洲區	6
汐止區	4
樹林區	4
鶯歌區	8

表 7-7 公共藝術設置概況 (續)

單位:件

年底別及區別	總計
三峽區	5
淡水區	11
瑞芳區	5
五股區	2
泰山區	-
林口區	7
深坑區	1
石碇區	2
坪林區	-
三芝區	-
石門區	1
八里區	4
平溪區	2
雙溪區	-
貢寮區	1
金山區	2
萬里區	3
烏來區	1

資料來源：本局藝文推廣科。

附註：設置方式為1組多件者，均以1件計。



中華民國102年

新北市政府文化局統計年報

發行人：林寬裕

發行所：新北市政府文化局

地址：新北市板橋區中山路1段161號28樓

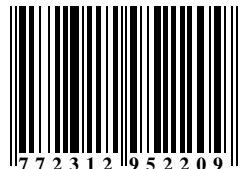
網址：<http://www.culture.ntpc.gov.tw/>

電話：(02) 29603456 分機4525

出版日期：中華民國103年6月



ISSN 2312-9522



7 72312 952209