

新北市立淡水古蹟博物館
「老洋行・新淡水—得忌利士洋行復舊特展」
滿意度調查分析

新北市立淡水古蹟博物館 展示教育組

廖康吾、黃嘉菱、黃鈺惠

103年7月1日

目次

調查摘要	2
壹、緒論	4
一、 調查目的	4
二、 調查範圍及地點	4
三、 調查方法	4
四、 調查時間	4
五、 抽樣原則	4
六、 數量配置	4
貳、調查結果及分析	5
一、 參觀者基本資料分析	5
二、 參觀者特質	11
三、 參觀者對本特展滿意度分析	18
四、 不同參觀者背景變項在展覽滿意度上的差異分析	19
五、 本特展參觀者的建議	25
參、附件：問卷	29

調查摘要

配合「得忌利士洋行」完成復舊整修，「老洋行·新淡水—得忌利士洋行復舊特展」於 2013 年 3 月同步對外開放，目標客群為學齡以上的學生及民眾，讓參觀者瞭解該洋行在臺灣航運史與歷史發展上的重要性、以及建築風格與特色，皆是展覽規劃的主要目標。本調查分析從觀眾的角度分析參觀者需求，以及展示設計規劃端所欲傳達的內容訊息於參觀者端接收之實際效益，了解在文化資產空間中，展覽設計的各個面向與參觀者需求的連結與因應調整，進一步提供未來思考展覽的教育推廣功能作為行銷博物館的核心內容，如何在觀眾需求、空間限制及教育推廣與行銷效益中權衡。

此次調查採現場面訪的方式針對民眾進行抽樣調查，實施期間為 103 年 5 月 23 日至 6 月 12 日，扣除休館日共計 20 日，其中平日計 13 日，假日計 7 日，回收問卷數量計 484 份，有效問卷數量為 454 份，使用 SPSS 進行統計資料分析。分析結果摘要如下：

一、參觀者基本資料分析

參觀者女性比例多於男性；年齡分佈各年齡皆有分佈，其中以 19-45 歲之間的合計比例占近六成；參觀者職業百分比由高至低分別為學生 29.8%、商 12.5%、服務業 11.2%，其餘皆低於 10%；最高學歷以大學為最多 (59.4%)；居住地點以外縣市為多 (44.3%)，國外參觀者占 18.6%，其中依序為大陸 (8.1%)、香港 (5.6%)、其他國家(4.1%)

二、參觀者特質分析

多數參觀者為第一次到訪 (84.4%)，近 4 成為路過順到參訪，其次依序為旅遊行程或活動規劃(21.2%)，朋友推薦占 15.4%，透過網際網路者獲知訊息者為 13.2%，其中參觀原因超過 5 成為對古蹟建築有偏好或好奇。停留時間多為 10-20 分鐘(62.4%)。大部份的參觀者喜歡本空間做為展覽使用(97%)，願意再訪者比例近 7 成。

參觀者參觀時最重視的項目前五項依序為展覽內容(65.8%)、展覽主題(47%)、展覽文物(33.3%)、場地舒適度(26%)、覽陳列方式(18.2%)、展場動線流暢性(16.5%)、版面及視覺設計(文字大小、視覺設計、排版等)(12.1%)、互動體驗(11%)，這些項目參觀者勾選百分比皆在 10%以上，顯示參觀展覽對這些項目較為重視。

三、滿意度分析

參觀者對本特展最滿意的前六項分別為展覽場地舒適度(1.86)、展覽主題(1.87)、展場動線流暢性(1.87)、燈光照明(1.96)、展覽內容(1.98)、展覽陳列方式(2.01)。

結合上參觀者最重視項目依序為展覽內容、展覽主題、展覽文物、展覽場地舒適度、展覽陳列方式、展場動線流暢性可知，參觀者對特展重視項目與滿意項目較為一致，對於展覽文物、展覽陳列方式為參觀者較為重視方式而滿意度偏低，未來應改善。

四、不同參觀者背景變相在展覽滿意度的差異分析

不同最高學歷參觀者在本特展展覽主題、互動設施上達顯著差異，在展覽主題上無差異，而在互動設施上，最高學歷為國小、國中參觀者知覺滿意度高於博士者。

不同居住地點參觀者在本特展展覽主題、展覽內容、展覽陳列方式、展覽場地舒適度、展覽文物、版面及視覺設計、影片放映品質上達顯著差異，經 Scheffe 法事後比較發現，在展覽主題、版面及視覺設計上，均為居住地點為國外參觀者知覺滿意度高於新北市者；而在展覽內容、展覽陳列方式、展覽場地舒適度、展覽文物、影片放映品質上，則為居住地點為外縣市參觀者知覺滿意度高於新北市者。

不同第幾次來參觀者在本特展展覽主題、展覽內容、展覽陳列方式、展覽場地舒適度、展場動線流暢性、展覽文物、燈光照明上達顯著差異，經 Scheffe 法事後比較發現，在各滿意度各層面上，均為第 1 次來參觀者知覺滿意度高於第 2-5 次來者。

不同願意再次至本場館參觀者在本特展展覽主題、展覽內容、展覽陳列方式、展覽場地舒適度、展場動線流暢性、展覽文物、版面及視覺設計、影片放映內容、影片放映品質、互動設施、燈光照明上皆達顯著差異，經 Scheffe 法事後比較發現，均為非常願意再次至本場館參觀者知覺滿意度高於願意者；願意或非常願意再次至本場館參觀者知覺滿意度高於普通者。

壹、緒論

一、 調查目的：

本案係透過滿意度調查，了解特展規劃及展場設計於遊客參訪的感受，作為未來本館規劃展覽之改善與精進的參考，以更符合參觀者的需求，

二、 調查範圍及地點：得忌利士洋行前棟展場。

三、 調查方法：以面訪的方式針對參觀民眾進行抽樣調查。

四、 調查時間：103年5月23日至6月12日共計20日（扣除休館日1日），其中平日計13日，假日計7日（含端午節）。

五、 抽樣原則：散客每隔5人隨機取樣1次，每一個家庭僅限訪問1位受訪者，同一旅遊團體遊客，每一團僅抽1位。

六、 數量配置：平日每日應完成至少20份，假日應完成至少30份，預計完成問卷數為470份，回收數量計484份問卷。

貳、調查結果及分析

一、參觀者基本資料分析

依據問卷調查結果顯示(表 1-1)，新北市立淡水古蹟博物館「老洋行·新淡水—得忌利士洋行復舊特展」參觀者性別，38.9%為男性，59.2%為女性，女性比例明顯多於男性。

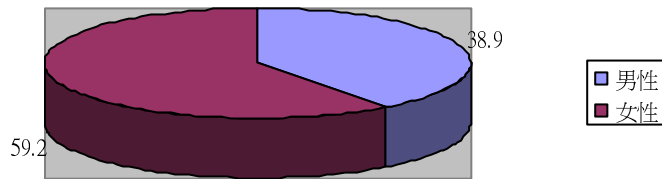


圖 1 遊客性別分佈

在參觀者年齡分佈上，由百分比高到低分別為，24-35 歲 25.1%，36-45 歲 22.7%，19-23 歲 18.6%，46-55 歲 11.7%，56-65 歲 9.1%，13-18 歲 7.3%，12 歲(含)以下 3.0%，66 歲以上 1.3%，由此可看出，各年齡層參觀者皆有分佈，尤其 24-35 歲、36-45 歲、19-23 歲共佔近六成多比例。

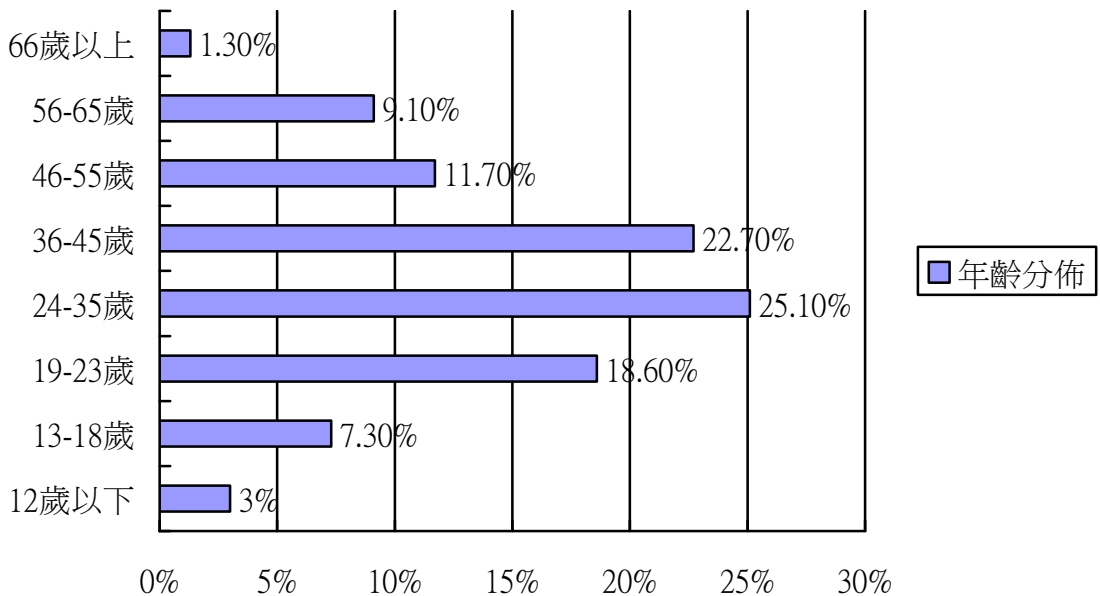


圖 2 遊客年齡分佈

參觀者職業分佈上，由百分比高到低分別為學生 29.8%，商 12.5%，服務業 11.2%，其餘皆低於 10% 以下。

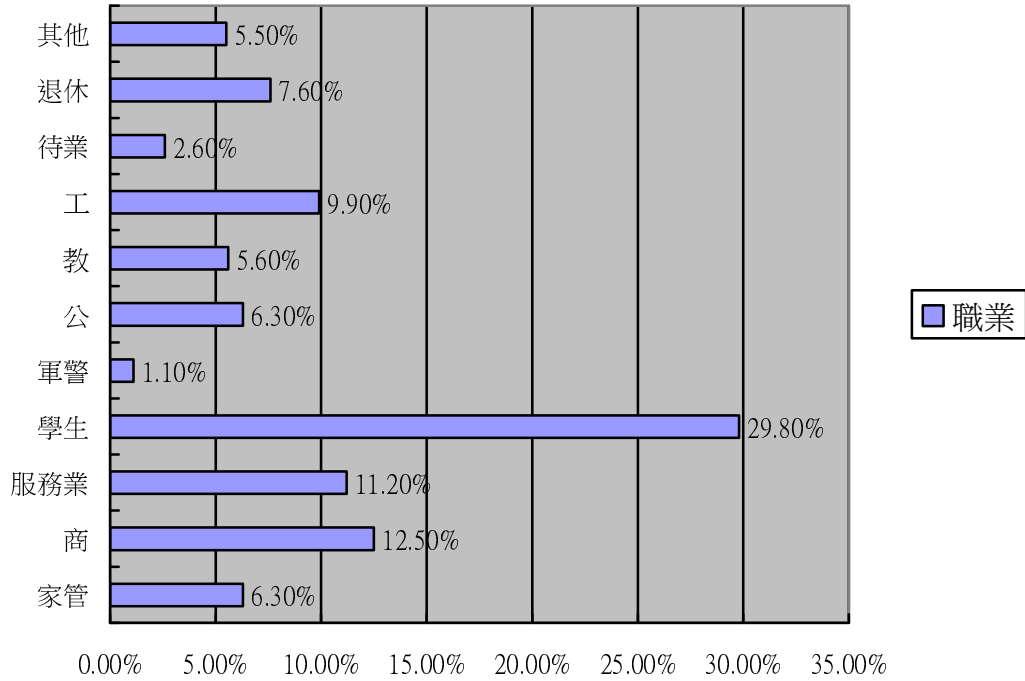


圖 3 遊客職業分佈

在最高學歷上，百分比最高為大學 59.4，其次依序為高中 16.4%，碩士 12.5%，國小 4.5%，國中 3.7%，博士 2.2%。

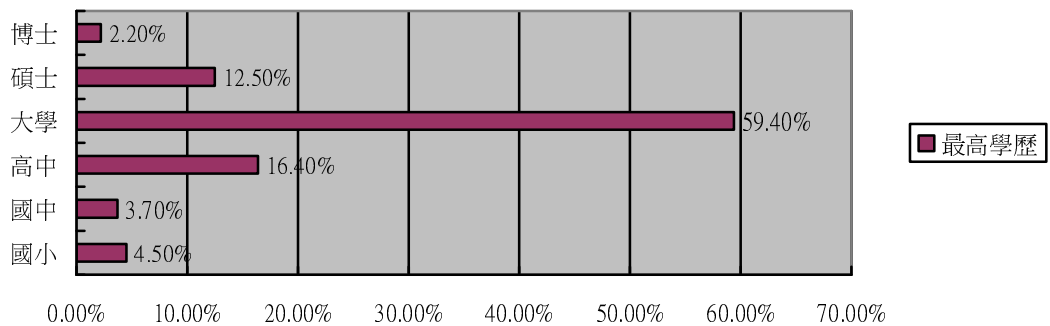


圖 4 遊客學歷分佈

在居住地點上，百分比最高為外縣市 44.3%，其中人數超過 10 人的縣市分別為臺北市 (89)、桃園縣 (22)、臺中市 (18)、臺南市 (13)、宜蘭縣 (12)、新竹縣 (10)、新竹市 (10)，其次為新北市 36.1%，其中新北市淡水區 14.5%、

新北市其他區 13.6%。而國外 18.6%，其中大陸 8.1%，香港 5.6%，及其他（日本、美國、馬來西亞、新加坡、法國）4.1%。

表 1 受訪參觀者基本資料分析 (N=463)

背景項	類別	個數	百分比 (%)
性別	男性	180	38.9
	女性	274	59.2
年齡	12 歲 (含) 以下	14	3.0
	13-18 歲	34	7.3
	19-23 歲	86	18.6
	24-35 歲	116	25.1
	36-45 歲	105	22.7
	46-55 歲	54	11.7
	56-65 歲	42	9.1
	66 歲以上	6	1.3
職業	家管	29	6.3
	商	58	12.5
	服務業	52	11.2
	其他 (工程師、媒體、醫生、藝文工作者、自營業)	26	5.5
	退休	35	7.6
	學生	138	29.8

	待業	12	2.6
	軍警	5	1.1
	公	29	6.3
	教	26	5.6
	工	46	9.9
最高學歷	國小	21	4.5
	國中	17	3.7
	高中	76	16.4
	大學	275	59.4
	碩士	58	12.5
	博士	10	2.2
居住地點	新北市	167	36.1
	新北市淡水區	67	14.5
	新北市其他區	63	13.6
	外縣市	205	44.3
	臺北市	89	19.2
	臺南市	13	2.8
	宜蘭縣	12	2.6
	桃園縣	22	4.8
	新竹縣	10	2.2
	新竹市	10	2.2
	臺中市	18	3.9

	國外	86	18.6
	大陸	36	8.1
	香港	26	5.6
	其他（日本、美國、馬來西亞、新加坡、法國）	19	4.0

二、參觀者特質

依據問卷調查結果顯示（表 2），新北市立淡水古蹟博物館「老洋行·新淡水—得忌利士洋行復舊特展」參觀者特質，在「請問這是您第幾次來到這個地方（含本次）」上，由百分比高到低分別為第 1 次 84.4%，第 2-5 次 12.5%，第 5 次以上 3.0%。

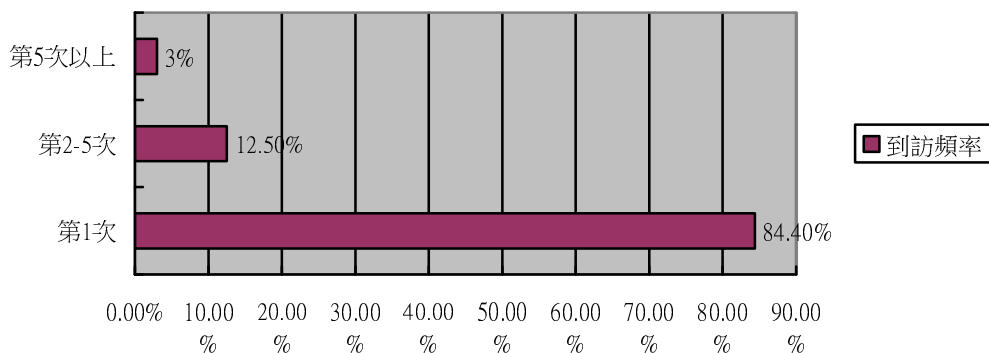


圖 5 到訪頻率分佈

在「請問您是和誰一同前來的」上，百分比最高為親戚家人 39.1%，其次為朋友 33.9%、無人陪同 14.5%，同學 8.0%，其餘皆在 5% 以下。

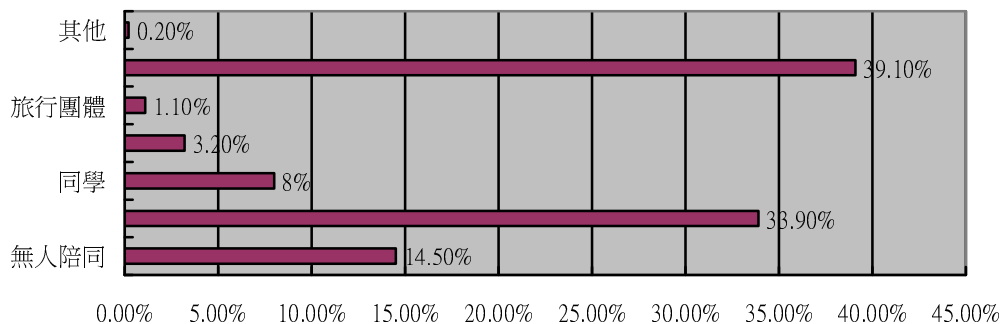


圖 6 同行主要遊伴分佈

在「請問您在這裡停留參觀的時間有多長」上，百分比最高為 10-20 分鐘 62.4%，其次為不到 10 分鐘 16.8%，20-30 分鐘 15.6%，而 20-30 分鐘以上只佔 4.5%。

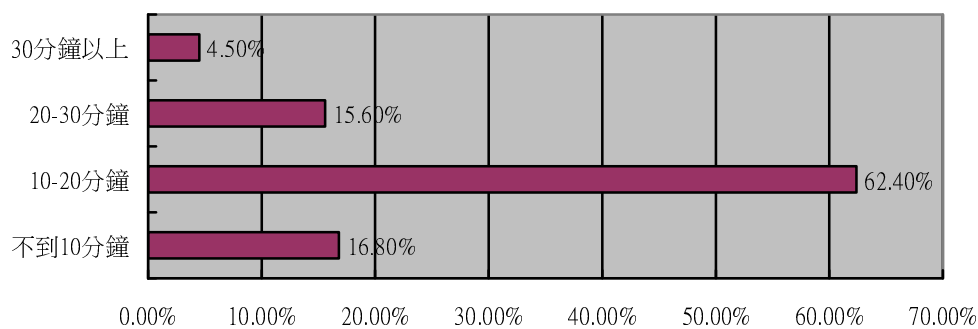


圖 7 停留參觀時間分佈

在「請問您是否喜歡這個空間作為展覽使用」上，百分比最高為喜歡 97.0%，顯示參觀者對這個空間作為展覽使用喜歡程度很高。

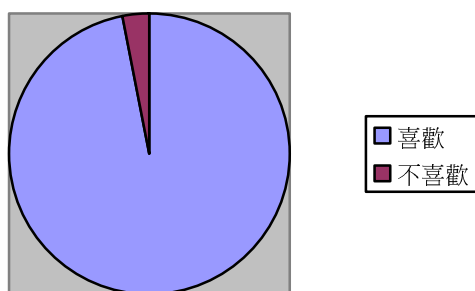


圖 8 空間做為展覽使用喜好

在「你願意再次到本館參觀」上，百分比最高為願意 68.0%，其次為非常願意 20.3%，而普通為 11.7%。

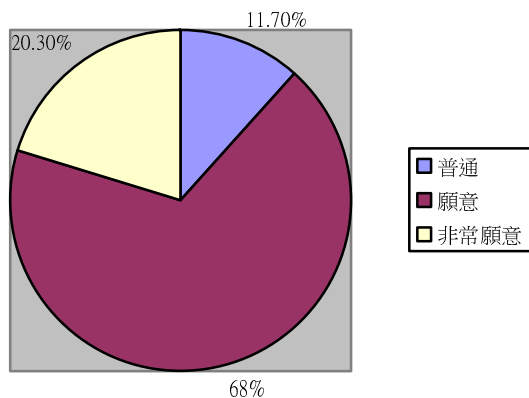


圖 9 再次到訪意願分佈

表 2 受訪參觀者特質分析 (N=463)

背景項	類別	個數	百分比 (%)
請問這是您第幾次來到這個地方 (含本次)	第 1 次	391	84.4
	第 2-5 次	58	12.5
	第 5 次以上	14	3.0
請問您是和誰一同前來的	無人陪同	67	14.5
	朋友	157	33.9
	同學	37	8.0
	同事	15	3.2
	旅行團體	5	1.1
	親戚家人	181	39.1
	其他	1	.2
請問您在這裡停留參觀的時間有多長	不到 10 分鐘	78	16.8
	10-20 分鐘	289	62.4
	20-30 分鐘	72	15.6
	30 分鐘以上	21	4.5
請問您是否喜歡這個空間作為展覽使用	喜歡	449	97.0
	不喜歡	14	3.0
你願意再次到本館參觀	非常願意	94	20.3
	願意	315	68.0
	普通	54	11.7

由表 3 在「如何得知這個地方的相關訊息」上，參觀者勾選百分比最高為其他 41.3%，進一步分析原因，主要是路過最多，共計 151 人，其餘住淡水 5 人，畢旅 3 人，老師安排 2 人，自己發現 2 人等。其次依序為旅遊行程或活動規劃（含旅行行程規劃 21.2%、參加導覽活動規劃）21.2%、親朋好友推薦 15.4%、網際網路 13.2%、政府單位（含佈告欄、海報、索取旅遊折頁、手冊、旅遊諮詢服務等）11.9%、平面媒體（書籍、報章、雜誌等）8.2%、電子媒體（電視、廣播等）6.3%、學校單位（佈告欄、海報等）5.2%。

表 3 參觀者如何得知這個地方的相關訊息分析

如何得知這個地方的相關訊息	觀察值		觀察值百分比	排序
	次數	百分比		
電子媒體（電視、廣播等）	29	5.1%	6.3%	7
平面媒體（書籍、報章、雜誌等）	38	6.7%	8.2%	6
網際網路	61	10.8%	13.2%	4
學校單位（佈告欄、海報等）	24	4.2%	5.2%	8
政府單位（含佈告欄、海報、索取旅遊折頁、手冊、旅遊諮詢服務等）	55	9.7%	11.9%	5
親朋好友推薦	71	12.5%	15.4%	3
旅遊行程或活動規劃（含旅行行程規劃、參加導覽活動規劃）	98	17.3%	21.2%	2
其他（路過 151,住淡水 5，畢旅 3 等）	191	33.7%	41.3%	1

總計	567	100.0%	122.7%	
----	-----	--------	--------	--

由表 4 在「參觀者前來參觀的原因分析」上，參觀者勾選百分比最高為正好經過 42.6%，與參觀者主要為路過得知得知這個地方的相關訊息一致。其次百分比依序為對古蹟建築有偏好 33.5%、純粹對古蹟的好奇 23.6%、因為沒來過所以想來 16.5%、與同學朋友出遊 15.8%、家庭旅遊 13.9%、對展示內容有興趣 13.6%、讓身心獲得休閒與放鬆 12.6%，其餘皆低於 5%。

表 4 參觀者前來參觀的原因分析

您前來參觀的原因	觀察值		觀察值百分比	排序
	N	百分比		
對古蹟建築有偏好	155	18.0%	33.5%	2
純粹對古蹟的好奇	109	12.7%	23.6%	3
對展示內容有興趣	63	7.3%	13.6%	7
跟團旅行行程安排	11	1.3%	2.4%	11
學校活動安排	12	1.4%	2.6%	10
因公順道來訪	11	1.3%	2.4%	11
家庭旅遊	64	7.4%	13.9%	6
與同學朋友出遊	73	8.5%	15.8%	5
文史研究資料蒐集	14	1.6%	3.0%	9
讓身心獲得休閒與放鬆	58	6.7%	12.6%	8
正好經過	197	22.9%	42.6%	1
看到雜誌（網路）	7	.8%	1.5%	13

介紹				
因為沒來過所以想來	76	8.8%	16.5%	4
其他	10	1.2%	2.2%	12
總計	860	100.0%	186.1%	

由表 5 在「參觀者期待在這個空間看到的展覽類型」分析上，參觀者勾選百分比最高為人文歷史類 59.2%，其次依序為文化資產類 36.7%、文化創意類 18.5%、藝術類 18.3%、生活美學類 12.9%，其餘皆為 10%以下。

表 5 參觀者期待在這個空間看到的展覽類型分析

期待在這個空間看到的展覽類型	觀察值		觀察值百分比	排序
	N	百分比		
人文歷史類	266	36.6%	59.2%	1
文化資產類	165	22.7%	36.7%	2
藝術類	82	11.3%	18.3%	4
文化創意類	83	11.4%	18.5%	3
生活美學類	58	8.0%	12.9%	5
自然生態類	42	5.8%	9.4%	6
文學類	26	3.6%	5.8%	7
其他	4	.6%	.9%	8
總計	726	100.0%	161.7%	

由表 6 在「參觀者認為這個空間更適合作為哪種類型的使用」分析上，參觀者勾選百分比最高為文創商品展售 46.2%，其次依序為教育推廣活動 38.5%、辦理講座、藝文沙龍 30.8%、表演活動 15.4%、其他 7.7%。

表 6 參觀者認為這個空間更適合作為哪種類型的使用分析

這個空間更適合作為哪種類型的使用	觀察值		觀察值	排序
	N	百分比	百分比	
教育推廣活動	5	27.8%	38.5%	2
文創商品展售	6	33.3%	46.2%	1
表演活動	2	11.1%	15.4%	4
辦理講座、藝文沙龍	4	22.2%	30.8%	3
其他	1	5.6%	7.7%	5
總計	18	100.0%	138.5%	

由表 7 在「參觀者參觀展覽時最重視的項目」分析上，參觀者勾選百分比最高為展覽內容 65.8%，其次依序為展覽主題 47.0%、展覽文物 33.3%、展覽場地舒適度 26.0%、展覽陳列方式 18.2%、展場動線流暢性 16.5%、版面及視覺設計（文字大小、視覺設計、排版等）12.1%、互動體驗 11%，這些項目參觀者勾選百分比皆在 10%以上，顯示參觀展覽對這些項目較為重視。

表 7 參觀者參觀展覽時最重視的項目分析

參觀展覽時最重視的項目 ^a	觀察值		觀察值百分	
	N	百分比	比	
展覽主題	217	18.8%	47.0%	2
展覽內容	304	26.3%	65.8%	1
展覽陳列方式	84	7.3%	18.2%	5

展覽場地舒適度	120	10.4%	26.0%	4
展場動線流暢性	76	6.6%	16.5%	6
展覽文物	154	13.3%	33.3%	3
版面及視覺設計（文字大小、 視覺設計、排版等）	56	4.8%	12.1%	7
影片放映內容	27	2.3%	5.8%	10
影片放映品質	20	1.7%	4.3%	11
導覽折頁	15	1.3%	3.2%	12
互動體驗	51	4.4%	11.0%	8
休憩區的規劃	31	2.7%	6.7%	9
其他	2	.2%	.4%	13
總計	1157	100.0%	250.4%	

三、參觀者對本特展滿意度分析

由表 8 可知，參觀者對本特展滿意度之平均數越接近 1 者則代表受訪者對本特展達到滿意。最滿意的前六項分別為展覽場地舒適度(1.86)、展覽主題(1.87)、展場動線流暢性(1.87)、燈光照明(1.96)、展覽內容(1.98)、展覽陳列方式(2.01)。

最不滿意的前五項分別為影片放映品質(2.40)、影片放映內容(2.34)、互動設施(2.32)、展覽文物(2.04)、版面及視覺設計(文字大小、視覺設計、排版等)(2.02)。

結合上參觀者最重視項目依序為展覽內容、展覽主題、展覽文物、展覽場地舒適度、展覽陳列方式、展場動線流暢性可知，參觀者對特展重視項目與滿意項目較為一致，對於展覽文物、展覽陳列方式為參觀者較為重視方式而滿意度偏低，應加以改進。

表 8 參觀者對本特展滿意度分析

編號	項目	非常滿意	滿意	普通	不滿意	非常不滿意	未使用此項目	平均數	排序
1	展覽主題	108 (23.3%)	305 (65.9%)	50 (10.8%)	0	0	0	1.87	2
2	展覽內容	90 (19.4%)	295 (63.7%)	77 (16.6%)	1 (0.2%)	0	0	1.98	4
3	展覽陳列方式	100 (21.6%)	260 (56.2%)	102 (22.0%)	1 (0.2%)	0	0	2.01	5
4	展覽場地舒適度	146 (31.5%)	241 (52.1%)	73 (15.8%)	3 (0.6%)	0	0	1.86	1
5	展場動線流暢性	131 (28.3%)	262 (56.6%)	67 (14.5%)	3 (0.6%)	0	0	1.87	2
6	展覽文物	97 (21.0%)	257 (55.5%)	103 (22.2%)	6 (1.3%)	0	0	2.04	7

7	版面及視覺設計(文字大小、視覺設計、排版等)	104 (22.5%)	250 (54.0%)	106 (22.9%)	2 (0.4%)	0	1 (0.2%)	2.02	6
8	影片放映內容	75 (16.2%)	235 (50.8%)	118 (25.5%)	12 (2.6%)	0	23 (5.0%)	2.34	9
9	影片放映品質	75 (16.2%)	216 (46.7%)	130 (28.1%)	20 (4.3%)	0	22 (4.8%)	2.40	10
10	互動設施	80 (17.3%)	215 (46.4%)	141 (30.5%)	9 (1.9%)	2 (0.4%)	16 (3.5%)	2.32	8
11	燈光照明	111 (24.0%)	272 (58.7%)	73 (15.8%)	4 (0.9%)	0	3 (0.6%)	1.96	3

四、不同參觀者背景變項在展覽滿意度上的差異分析

(一) 不同最高學歷參觀者在展覽滿意度上的差異分析

由表 10 可知，不同最高學歷參觀者在本特展展覽主題、互動設施上達顯著差異，經 Scheffe 法事後比較發現，在展覽主題上無差異，而在互動設施上，最高學歷為國小、國中參觀者知覺滿意度高於博士者。

表 1-10 不同最高學歷參觀者在展覽滿意度上的差異分析

	最高學歷	平均數	標準差	F值	事後比較
展覽主題	國小	1.67	.796	.038*	無差異
	國中	1.65	.493		
	高中	1.95	.539		
	大學	1.89	.549		

	碩士	1.83	.566		
	博士	1.50	.527		
互動設施	國小	1.95	.805	.003*	國小、國中>博士
	國中	1.71	.588		
	高中	2.32	.941		
	大學	2.35	1.001		
	碩士	2.33	1.130		
	博士	3.30	1.829		

(二) 不同居住地點參觀者在展覽滿意度上的差異分析

由表 11 可知，不同居住地點參觀者在本特展展覽主題、展覽內容、展覽陳列方式、展覽場地舒適度、展覽文物、版面及視覺設計、影片放映品質上達顯著差異，經 Scheffe 法事後比較發現，在展覽主題、版面及視覺設計上，均為居住地點為國外參觀者知覺滿意度高於新北市者。而在展覽內容、展覽陳列方式、展覽場地舒適度、展覽文物、影片放映品質上，則為居住地點為外縣市參觀者知覺滿意度高於新北市者。

表 11 不同居住地點參觀者在展覽滿意度上的差異分析

	居住地點	平均數	標準差	F值	事後比較
展覽主題	新北市	1.97	.595	.006*	國外>新北市
	外縣市	1.83	.544		
	國外	1.74	.535		
展覽內容	新北市	2.08	.625	.008*	外縣市>新北市
	外縣市	1.89	.576		

	國外	1.93	.610		
展覽陳列方式	新北市	2.14	.685	.004*	外縣市>新北市
	外縣市	1.92	.645		
	國外	1.93	.629		
展覽場地舒適度	新北市	2.01	.724	.001*	外縣市>新北市
	外縣市	1.75	.629		
	國外	1.80	.717		
展覽文物	新北市	2.19	.708	.001*	外縣市>新北市
	外縣市	1.91	.651		
	國外	2.03	.694		
版面及視覺設計	新北市	2.14	.676	.010*	國外>新北市
	外縣市	1.98	.737		
	國外	1.87	.682		
影片放映品質	新北市	2.55	1.051	.025*	外縣市>新北市
	外縣市	2.24	.995		
	國外	2.45	1.395		

(三) 不同第幾次來參觀者在展覽滿意度上的差異分析

由表 12 可知，不同第幾次來參觀者在本特展展覽主題、展覽內容、展覽陳列方式、展覽場地舒適度、展場動線流暢性、展覽文物、燈光照明上達顯著差異，經 Scheffe 法事後比較發現，在各滿意度各層面上，均為第 1 次來參觀者知覺滿意度高於第 2-5 次來者。

表 12 不同第幾次來參觀者在展覽滿意度上的差異分析

	第幾次來	平均數	標準差	F值	事後比較
展覽主題	第 1 次	1.84	.554	.002*	第 1 次>第 2-5 次
	第 2-5 次	2.12	.564		
	第 5 次以上	1.93	.829		
展覽內容	第 1 次	1.94	.605	.006*	第 1 次>第 2-5 次
	第 2-5 次	2.21	.585		
	第 5 次以上	2.07	.616		
展覽陳列方式	第 1 次	1.98	.669	.047*	第 1 次>第 2-5 次
	第 2-5 次	2.21	.614		
	第 5 次以上	2.07	.730		
展覽場地舒適度	第 1 次	1.80	.676	.000*	第 1 次>第 2-5 次
	第 2-5 次	2.16	.696		
	第 5 次以上	2.14	.770		
展場動線流暢性	第 1 次	1.83	.646	.004*	第 1 次>第 2-5 次
	第 2-5 次	2.12	.703		
	第 5 次以上	2.07	.730		
展覽文物	第 1 次	1.99	.681	.001*	第 1 次>第 2-5 次
	第 2-5 次	2.36	.693		
	第 5 次以上	2.14	.770		
燈光照明	第 1 次	1.91	.704	.001*	第 1 次>第 2-5 次
	第 2-5 次	2.28	.854		

	第 5 次以上	2.21	.579		
--	---------	------	------	--	--

(四) 不同喜歡這個空間作為展覽使用參觀者在展覽滿意度上的差異分析

由表 13 可知，不同喜歡這個空間作為展覽使用參觀者在本特展展覽主題、展覽內容、展覽場地舒適度上達顯著差異，經 Scheffe 法事後比較發現，均為喜歡這個空間作為展覽使用參觀者的滿意度高於不喜歡者。

表 13 不同喜歡這個空間作為展覽使用參觀者在展覽滿意度上的差異分析

	喜歡這個空間作為展覽使用	平均數	標準差	t值
展覽主題	喜歡	1.86	.568	.024*
	不喜歡	2.21	.579	
展覽場地舒適度	喜歡	1.84	.691	.018*
	不喜歡	2.29	.611	

(五) 不同願意再次至本場館參觀者在展覽滿意度上的差異分析

由表 14 可知，不同願意再次至本場館參觀者在本特展展覽主題、展覽內容、展覽陳列方式、展覽場地舒適度、展場動線流暢性、展覽文物、版面及視覺設計、影片放映內容、影片放映品質、互動設施、燈光照明上皆達顯著差異，經 Scheffe 法事後比較發現，均為非常願意再次至本場館參觀者知覺滿意度高於願意者；願意或非常願意再次至本場館參觀者知覺滿意度高於普通者。

表 14 不同願意再次至本場館參觀者在展覽滿意度上的差異分析

	願意再次至本 場館參觀	平均 數	標準 差	F值	Scheffe 法事後比 較
展覽主題	非常願意	1.45	.521	.000*	非常願意>願意
	願意	1.93	.500		願意、非常願意>
	普通	2.30	.603		普通
展覽內容	非常願意	1.55	.561	.000*	非常願意>願意
	願意	2.03	.549		願意、非常願意>
	普通	2.41	.599		普通
展覽陳列方 式	非常願意	1.56	.649	.000*	非常願意>願意
	願意	2.07	.607		願意、非常願意>
	普通	2.44	.634		普通
展覽場地舒 適度	非常願意	1.39	.533	.000*	非常願意>願意
	願意	1.93	.669		願意、非常願意>
	普通	2.22	.691		普通
展場動線流 暢性	非常願意	1.49	.600	.000*	非常願意>願意
	願意	1.91	.612		願意、非常願意>
	普通	2.33	.700		普通
展覽文物	非常願意	1.60	.661	.000*	非常願意>願意
	願意	2.07	.630		願意、非常願意>
	普通	2.63	.623		普通
版面及視覺	非常願意	1.60	.610	.000*	非常願意>願意

設計	願意	2.08	.658		願意、非常願意>
	普通	2.41	.836		普通
影片放映內容	非常願意	1.70	.801	.000*	非常願意>願意
	願意	2.40	1.058		願意、非常願意>
	普通	3.13	1.150		普通
影片放映品質	非常願意	1.78	.857	.000*	非常願意>願意
	願意	2.46	1.062		願意、非常願意>
	普通	3.07	1.226		普通
互動設施	非常願意	1.72	.835	.000*	非常願意>願意
	願意	2.37	.964		願意、非常願意>
	普通	3.07	1.079		普通
燈光照明	非常願意	1.49	.618	.000*	非常願意>願意
	願意	2.02	.651		願意、非常願意>
	普通	2.46	.905		普通

六、本特展參觀者的建議

由表 15 參觀者的建議彙整可知，在展覽主題上，參觀者建議本特展可增加淡水地區景點介紹，以點出淡水特色，亦可結合三峽或新莊的歷史演進介紹，對於特展要加大宣傳。

在展覽內容上，參觀者大多希望展覽內容可更豐富點，並增加展覽品的相關資料，包括相關書籍、歷史資訊、建築美學與工法介紹、年代及圖表等。亦有參觀建議展覽內容結合地方的老故事，增加趣味性，與民眾間的關聯性與互動性，引動民眾願意深入瞭解地方。

在展覽陳列方式上，參觀者建議文物、展品可以陳列多一點，特別提到可否開放後方倉庫做些文物陳列。在展覽場地舒適度上，參觀者主要認為空間不夠寬

敞，沒有空調，悶熱，也沒有增加休息椅子，沒有洗手間導致參觀時間不長。

在展場動線流暢性上，參觀者認為動線規劃不夠明確也須加強。文物展分散各地，最好標示配套行程所在位置，讓參觀者瞭解哪些行程還沒走完。

在展覽文物上，參觀者認為淡水文具有相當的人文歷史文化，非常適合做古蹟文物類的展覽展示。建議可以再多點展覽文物。

在版面及視覺設計（文字大小、視覺設計、排版等）上，參觀者建議英文解說應字體大些，展覽的照片可規劃現址與舊址的對照，增添瞭解度與趣味性。

在影片放映內容上，參觀者建議想看這裡的記錄片。

在影片放映品質上，參觀者建議影片不夠清晰、螢幕可再大點、影片放映的座位可以多一點。

在互動設施上，參觀者大多認為互動體驗、遊戲不足，可以再多一點。

在燈光照明上，有的參觀者說太暗，有的說太明亮，還有參觀者認為環境格調不太吸引人，因此展覽時候燈光照明還需再調節下。

表 15 參觀者的建議彙整

項目	建議
展覽主題	<ol style="list-style-type: none">1. 多加宣傳。2. 增加本地景點介紹。3. 可結合三峽或新莊的歷史演進介紹。4. 沒有點出淡水特色。
展覽內容	<ol style="list-style-type: none">1. 相關書籍可否開放閱讀。2. 增加展覽品的相關資料。3. 關於歷史信息希望會稍微多一點。4. 可多著墨建築美學及工法的介紹。5. 台灣早期的照片可以多放，可增加圖像的連結。6. 年代信息不夠明確，建議多些年代為主題、圖表。7. 歷史可再更有趣點，而非純續事性的展出，可挖掘更多地方的

	<p>老故事，從而言伸出與民眾間的關聯性與互動性，引動民眾願意深入了解地方。</p>
展覽陳列方式	<ol style="list-style-type: none"> 1. 整體Exhibition還是偏向保守-Old Exhibition Style，希望日後可以有更Creative的展覽方式。 2. 文物、展品可以陳列多一點。 3. 可否開放後方倉庫做些文物。
展覽場地舒適度	<ol style="list-style-type: none"> 1. 場地很乾淨。 2. 場內有點悶熱要改善。 3. 放幾張椅子，可略做休憩。 4. 加強空調。 5. 可再更寬敞一點。 6. 沒有洗手間。 7. 增加解說服務。 8. 服務態度佳、服務人員熱情幽默。
展場動線流暢性	<ol style="list-style-type: none"> 1. 動線規劃不夠明確也須加強。 2. 文物展分散各地，最好標示配套行程所在位置，才知道哪些行程尚未走完。
展覽文物	<ol style="list-style-type: none"> 1. 淡水具有相當的人文歷史文化，相當是合作古蹟文物類的展覽展示。 2. 可以再多點展覽文物。
版面及視覺設計	<ol style="list-style-type: none"> 1. 英文解說應字體大些。 2. 照片可規劃現址與舊址的對照，增添瞭解度與趣味性

影片放映內容	1.想看這裡的紀錄片。
影片放映品質	<ol style="list-style-type: none"> 1.有影片的地方不需要燈光，如此影片才會清晰。 2.影片可以再放清楚一點。 3.投影螢幕可再大些。 4.投影螢幕太小字被遮住。 5.影片放映的座位可以多一點，有一本展覽書。
互動設施	<ol style="list-style-type: none"> 1.互動體驗可以再多一點。 2.互動遊戲可以增加。 3. 可以設計此一展品與民眾互動。 4.多些互動設施，或可以有定時導覽。
燈光照明	<ol style="list-style-type: none"> 1.燈光太明亮 2. 燈光有點暗。 2.環境格調不太吸引人。