



新北市立鶯歌陶瓷博物館
New Taipei City Yingge Ceramics Museum

新北市立鶯歌陶瓷博物館

「樂齡同樂會，8 號來做伙」

活動滿意度調查報告

調查時間：103 年 3 月 8 日至 6 月 8 日



新北市立鶯歌陶瓷博物館

助理員 古芝瑜

導覽員 呂亞璇

中 華 民 國 1 0 3 年 6 月 2 0 日

凡例

1. 本調查資料採用電子計算機處理，因四捨五入關係，故總計數與各細項和尾數，容或有未能相符。
2. 本報告所用各種符號之代表意義如下：
「-」表示該交叉格無資料。
「0.0」表示百分比小於0.05。
3. P-value為判斷兩變項間是否有顯著相關的機率值，「*」表示卡方檢定之 $P\text{-value} < 0.05$ ，表示兩變項間有顯著相關；「a」表示該變項的組間期望值小於5的比例超過 25%，分析結果僅供參考。

目 錄

第一章 調查概述.....	1
一、研究目的.....	1
二、調查對象.....	2
三、抽樣方法.....	2
四、問卷發放方式.....	3
五、統計分析.....	3
第二章 樣本特性.....	5
一、性別.....	5
二、年齡.....	6
三、教育程度.....	7
四、居住狀況.....	8
第三章 調查結果.....	9
一、陶博館參觀經驗.....	9
二、館內服務及參觀設施.....	17
三、館內展覽及活動體驗.....	30
第四章 結論與建議.....	48
一、結論.....	48
二、建議.....	52
附錄一、鶯歌陶瓷博物館遊客調查問卷百分比.....	56
附錄二、鶯歌陶瓷博物館遊客調查問卷.....	59
附錄三、統計結果表.....	62

表目錄

表 1	各月份樣本配置表.....	2
表 2	實際回收樣本份數.....	3
表 3	遊客參觀陶博館次數之交叉分析.....	10
表 4	資訊管道來源之交叉分析.....	12
表 5	主要交通工具之交叉分析.....	14
表 6	參與「樂齡同樂會，8號來做伙」因素之交叉分析.....	16
表 7	館內服務及參觀設施滿意度分析表-選項合併前面.....	17
表 8	館內服務及參觀設施滿意度分析表-選項合併後.....	17
表 9	遊客對接駁專車滿意度-交叉分析.....	20
表 10	遊客對休憩座椅與活動空間滿意度-交叉分析.....	23
表 11	遊客對導覽解說牌滿意度-交叉分析.....	26
表 12	服務人員立即性服務滿意度-交叉分析.....	29
表 13	館內展覽及活動體驗滿意度分析表-選項合併後.....	30
表 14	館內展覽及活動體驗滿意度分析表-選項合併後.....	30
表 15	館內影片觀賞內容滿意度-交叉分析.....	33
表 16	常設展導覽服務滿意度-交叉分析.....	36
表 17	捏陶體驗課程滿意度-交叉分析.....	38
表 18	整體滿意度-交叉分析.....	40
表 19	民眾參加活動的最大收穫-交叉分析.....	42
表 20	活動酌收費用，民眾未來參與意願-交叉分析.....	44
表 21	活動規劃為半日行程之適合度-交叉分析.....	46
表 22	遊客對陶博館之建議.....	47

圖目錄

圖 1	遊客性別之屬性(n=203).....	5
圖 2	遊客年齡之分佈情形(n=203).....	6
圖 3	遊客教育程度之分布情形(n=203).....	7
圖 4	遊客居住狀況之屬性(n=203).....	8
圖 5	遊客參觀陶博館之次數(n=203).....	9
圖 6	遊客從何資訊管道得知活動訊息.....	11
圖 7	遊客前往陶博館所利用的交通工具.....	13
圖 8	參與「樂齡同樂會，8 號來做伙」之因素.....	15
圖 9	遊客對接駁專車滿意度(n=203).....	18
圖 10	遊客對休憩座椅與活動空間滿意度(n=203).....	21
圖 11	遊客對導覽解說牌滿意度(n=203).....	24
圖 12	遊客對服務人員立即性協助滿意度(n=203).....	27
圖 13	遊客對館內影片觀賞內容滿意度(n=203).....	31
圖 14	遊客對常設展導覽服務滿意度(n=203).....	34
圖 15	遊客對捏陶體驗課程滿意度(n=203).....	37
圖 16	遊客對「樂齡同樂會，8 號來做伙」活動整體滿意度 (n=203).....	39
圖 17	遊客對「樂齡同樂會，8 號來做伙」最大收穫(n=203).....	41
圖 18	遊客對活動酌收費用之參與意願(n=203).....	43
圖 19	活動規劃為半日行程之適合度(n=203).....	45

調查摘要

為進一步瞭解民眾實際遊覽新北市立鶯歌陶瓷博物館之經驗，擬藉由本問卷調查，彙集民眾之意見，評估館內各項展覽、體驗課程、館內服務及設施整體滿意度，並透過整體評價及回饋意見等，藉以了解參觀民眾對新北市鶯歌陶瓷博物館的接受度與觀感，並作為未來經營管理之重要參考依據。

本次調查施行時間為 103 年 4 月 8 日至 6 月 8 日，共計回收 203 份有效問卷。使用交叉分析方法以各議題與基本資料的交叉表來分析受訪者對各議題的看法，與他們基本特徵間的相關，如不同性別、不同年齡、行業別等對於主要問項的看法。交叉表第一步採用卡方檢定，交叉表的卡方顯著水準小於 5% 時才認定兩變數間並非沒有相關。藉以了解民眾參觀鶯歌陶瓷博物館的觀感與意見，並作為未來經營管理之重要參考依據。

經本次調查顯示，參與陶博館辦理之「樂齡同樂會•8 號來作伙」遊客性別 17.2% 為男性；82.8% 為女性。其中教育程度 41.4% 為國中及以下；33.5% 為專科/大學；21.7% 為高中(職)；3.4 為研究所及以上。本活動遊客居住地 67.5% 為新北市；其次 1.5% 為桃園縣市；最後有 4.9% 為新竹、苗栗之遊客。

分析民眾前來參與新北市立鶯歌陶瓷博物館「樂齡同樂會•8 號來作伙」的原因，以喜歡文化藝術的活動與活動內容吸引人並列最高(56.7%)，活動免收費居次(31.5%)，再者為陪親友參加(22.2%)。可見新北市立鶯歌陶瓷博物館已成為文化藝術類中，受到民眾喜愛的博物館，同時亦肩負多重角色與功能，成為民眾參與活動，與親友共享休憩時光之新選擇。

第一章 調查概述

一、研究目的與緣起

新北市立鶯歌陶瓷博物館(以下簡稱陶博館)自民國 77 年倡議興建，至民國 89 年 11 月 26 日正式開館啟用，歷時 12 年，是第一座以陶瓷為主題的專業博物館。除致力於展現臺灣陶瓷文化，激發社會大眾對陶瓷文化的興趣與關懷，提升鶯歌陶瓷產業及地方形象，推展現代陶藝創作，促進國際交流；更積極參與臺灣陶瓷文化之調查、收藏、保存與維護工作，提供研究、典藏、展示及教育推廣¹。

依世界衛生組織的定義滿 65 歲稱為老人，即所謂的銀髮族，同時也可稱為樂齡族。根據內政部社會司的統計，臺灣地區 65 歲以上老年人口佔總人口的比率在 1993 年已達 7.1%，正式邁入高年化社會。截至 2007 年 1 月底，我國 65 歲以上的人口佔總人口的比率已達 10.0% (內政部社會司，2007)，預估到民國 106 年，65 歲以上老年人口將達到 13.67%²，且臺灣高齡族群休閒意識的提升，銀髮族群強大的消費能力，成為旅遊市場中重要的消費族群。

有鑑於此，陶博館為鼓勵國內年長者活到老、學到老的終身學習精神，並提供樂齡者休閒活動的選擇，促進旅遊行為的產生。自 103 年 3 月 1 日起，邀請全國 60 歲以上樂齡民眾於每月 8 日免費暢遊陶博館，活動內容包括交通接駁（捷運永寧站及鶯歌火車站）、導覽、影片介紹、陶藝課程及午餐。期待藉由此項活動鼓勵高齡觀眾走出家園，積極參與地方文化活動，並鼓勵跨世代出遊。

為了能瞭解前往陶博館參與「樂齡同樂會，8 號來作伙」之樂齡民眾之感受，以提升陶博館的服務品質及未來能針對樂齡遊客的需求而提供更多元貼心的服務，本研究調查目的如下：

¹新北市立鶯歌陶瓷博物館(2014)。取自：

<http://www.ceramics.ntpc.gov.tw/zh-tw/About/Goal.ycm>

²行政院教育部(2006)。邁向高齡社會老人教育政策白皮書。取自：

<http://www.ceramics.ntpc.gov.tw/zh-tw/About/Goal.ycm>

1. 瞭解參與樂齡活動旅客前往陶博館參觀次數、消息來源、交通工具及參與動機。
2. 瞭解參與樂齡活動旅客對陶博館的館內服務、展覽、參觀設施及活動體驗滿意度。
3. 瞭解參與樂齡活動旅客對本次活動的收穫、付費意願及時程規劃滿意度。

二、調查對象

於 103 年 4 月至 6 月參與「樂齡同樂會，8 號來做伙」活動之年滿 60 歲以上的樂齡民眾。

三、抽樣方法

考量前往陶博館參觀遊客存在各種特性，為全面性了解遊客的感受及意見，因此規劃在活動上午與下午時間進行調查抽樣，希望藉此能有了解各種不同屬性之樂齡遊客的想法，樣本配置如下表所示：

表 1 各月份樣本配置表

月份	抽樣日期	應完成問卷	
		上午場	下午場
4 月	4/8(二)		50
5 月	5/8(四)	50	50
6 月	6/8(日)	50	50
7 月~12 月 (共 6 個月)	各月份 8 日發放	50	50
總計		850 份	

四、問卷發放方式

由陶博館自行發放問卷，回收問卷，實際回收樣本份數如下表 3 所示：

表 2 實際回收樣本份數

月份	抽樣日期	實際回收樣本	
		上午	下午
4 月	4/8(二)		45
5 月	5/8(四)	46	42
6 月	6/8(日)	39	31
總計		203 份	

五、統計分析

本調查中所有統計檢定的顯著水準均採 5%。當假設檢定結果在虛無假設成立的情況下可能發生機率小於 5% (即 p-value 值小於 0.05) 時，即拒絕虛無假設。

1. 樣本代表性檢定

調查過程中將嚴格控制行業別之樣本配置，調查結束後將進行樣本適合度檢定 (Goodness of fit Test)，以確定樣本代表性。

2. 次數分配

根據各題加權的樣本比例進行比較選項間的差異，用下列 Z_1 檢定，檢驗兩選項間百分比 (P_1 和 P_2) 的差異：

$$Z_1 = \frac{\hat{P}_1 - \hat{P}_2}{\sqrt{\frac{1}{n} \left[(\hat{P}_1 + \hat{P}_2) - (\hat{P}_1 - \hat{P}_2)^2 \right]}}$$

3. 交叉分析

以各議題與基本資料的交叉表來分析受訪者對各議題的看法與他們基本特徵間的相關，如不同性別、不同年齡、行業別等對於主要問項的看法。交叉表第一步採用卡方檢定，交叉表的卡方顯著水準小於 5%時才認定兩變數間並非沒有相關。

$$\chi^2 = \sum_i \sum_j \frac{(O_{ij} - E_{ij})^2}{E_{ij}}$$

O_{ij} 為第 i 列第 j 行觀察值
 E_{ij} 為第 i 列第 j 行觀察值

第二步是在有相關的交叉表內，以 Z -檢定找出有顯著差異的地方。檢視兩個獨立的次群體 (Subgroups) 對同一議題看法的百分比間的差異，我們採用下列的 Z_2 檢定：

$$Z_2 = \frac{P_1 - P_2}{\sqrt{\frac{P_1(1 - P_1)}{n_1} + \frac{P_2(1 - P_2)}{n_2}}}$$

第二章 樣本特性

一、性別

根據本次調查結果顯示，參與陶博館辦理之「樂齡同樂會，8號來做伙」遊客性別為「男性」，占 17.2%；「女性」，占 82.8%。

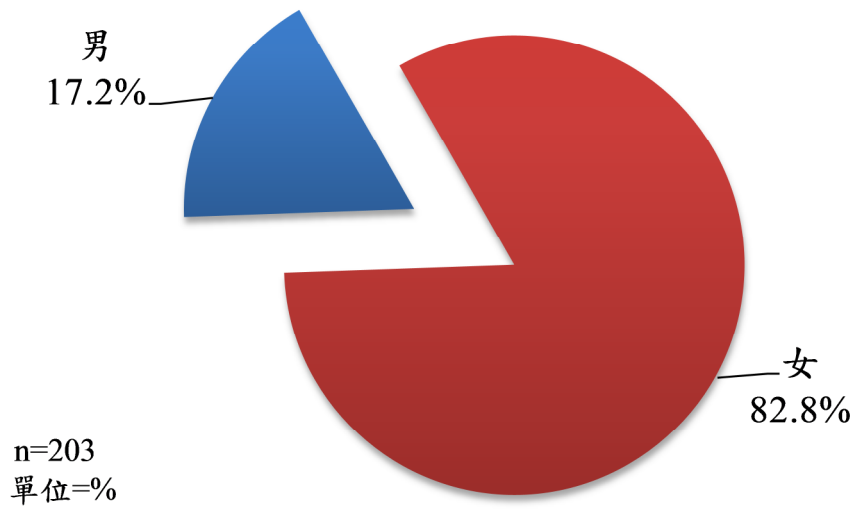


圖 1 遊客性別之屬性(n=203)

二、年齡

根據調查結果顯示，參與陶博館辦理之「樂齡同樂會，8號來做伙」遊客的年齡以「60~64歲」與「65~79歲」的民眾居多，皆占47.3%；次為「80~84歲」，占4.9%；「85歲以上」，占0.5%。

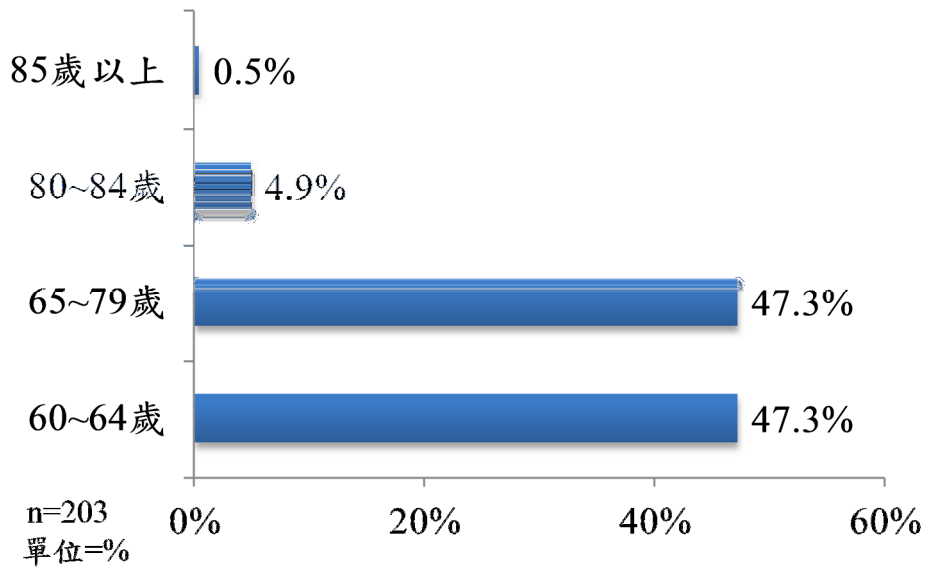


圖 2 遊客年齡之分佈情形(n=203)

三、教育程度

根據調查結果顯示，參與陶博館辦理之「樂齡同樂會，8號來做伙」遊客的教育程度以「國中及以下」最多，占 41.4%；其次為「專科/大學」(33.5%)；再次依序為高中(職)(21.7%) 與 研究所及以上(3.4%)。

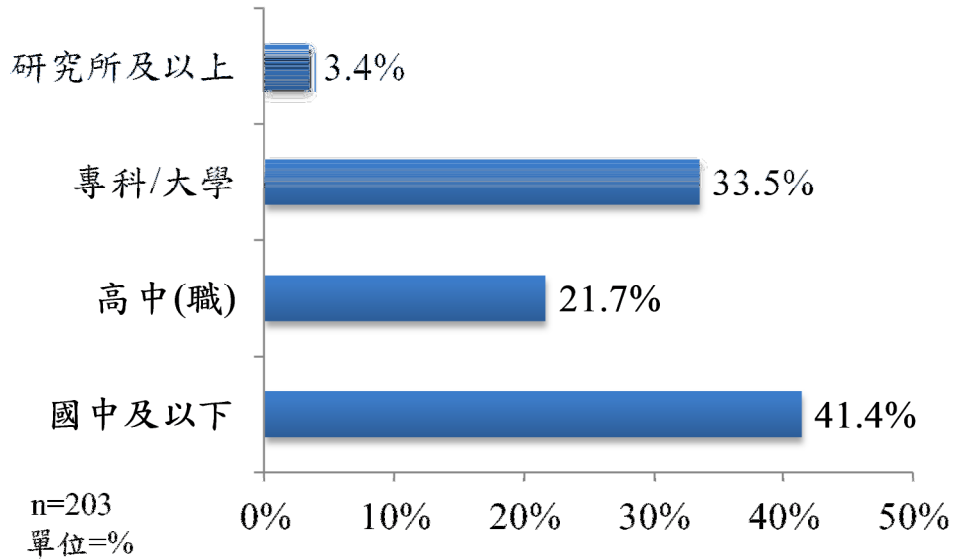


圖 3 遊客教育程度之分布情形(n=203)

四、居住狀況

根據調查結果顯示，參與陶博館辦理之「樂齡同樂會，8號來做伙」遊客的居住地以「新北市」最多，占67.5%；其次為「臺北市」(26.1%)；再次為「桃園縣市」(1.5%)。另，「其他」有4.9%的比例，分別包含新竹市與苗栗縣的遊客。

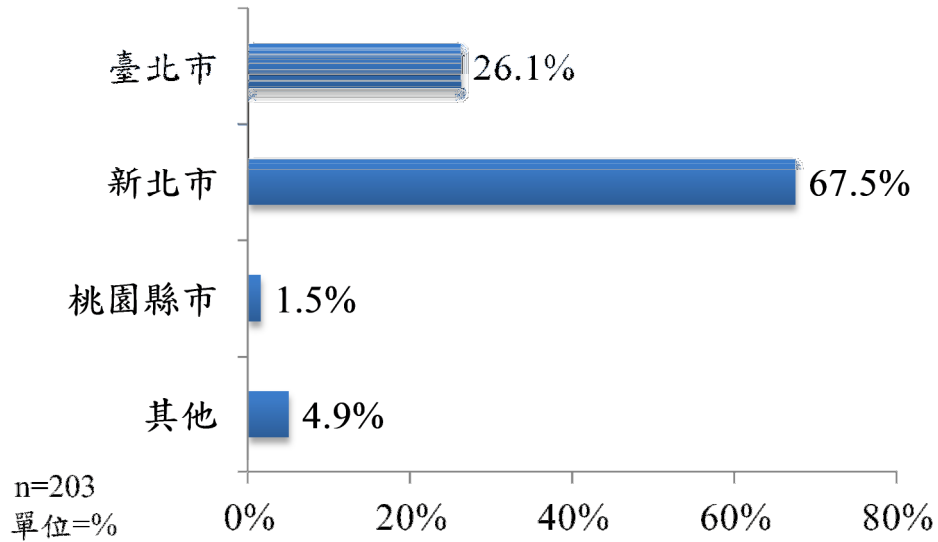


圖 4 遊客居住狀況之屬性(n=203)

第三章 調查結果

一、陶博館參觀經驗

(一) 參觀陶博館次數

1. 本次調查結果

根據本調查結果顯示，遊客參觀陶博館的次數以「1次」居多，占62.6%；次為「2~4次」，占29.1%；再次為「5~7次」，占6.4%；再者為「8次及以上」，占2.0%。

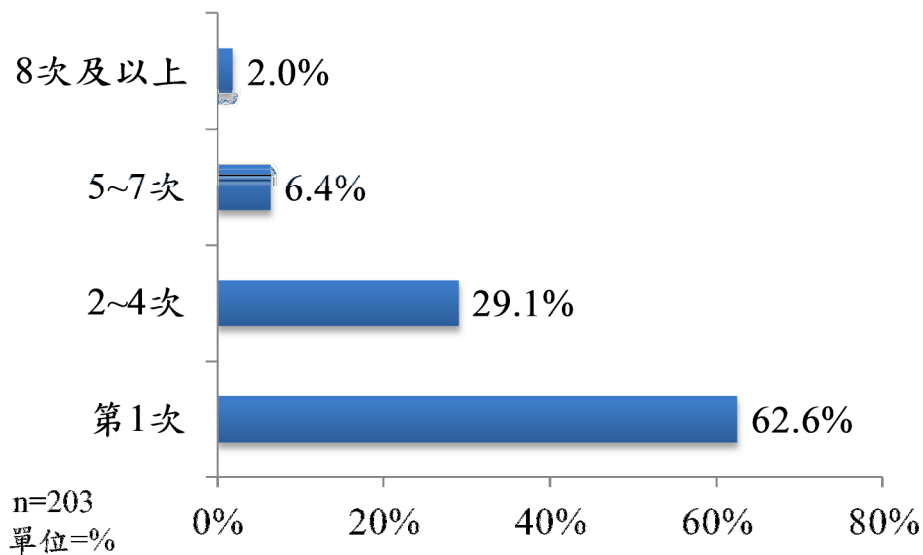


圖 5 遊客參觀陶博館之次數(n=203)

2. 交叉分析

遊客參觀陶博館的次數，不會因「性別」、「教育程度」、「居住地」不同，呈現顯著差異；另外，「年齡」卡方檢定之組間期望值小於5的細格比例超過25%，差異僅供參考，詳見附表1。

本次調查將人口社經背景與題項進行交叉分析顯示，在性別方面，第 1 次參觀陶博館的「女性」(63.7%) 高於「男性」(57.1%)。

在年齡方面，第 1 次參觀的遊客以「65~79 歲」(76.0%) 最高，第 2~4 次參觀的遊客以「60~64 歲」的遊客較多 (40.6%)。

在教育程度方面，第 1 次參觀以「國中及以下」最高 (72.6%)，第 2~4 參觀以「高中 (職)」(34.1%) 較多。

在居住地方面，第 1 次參觀以「臺北市」(66.0%) 最高。詳細如下表所示：

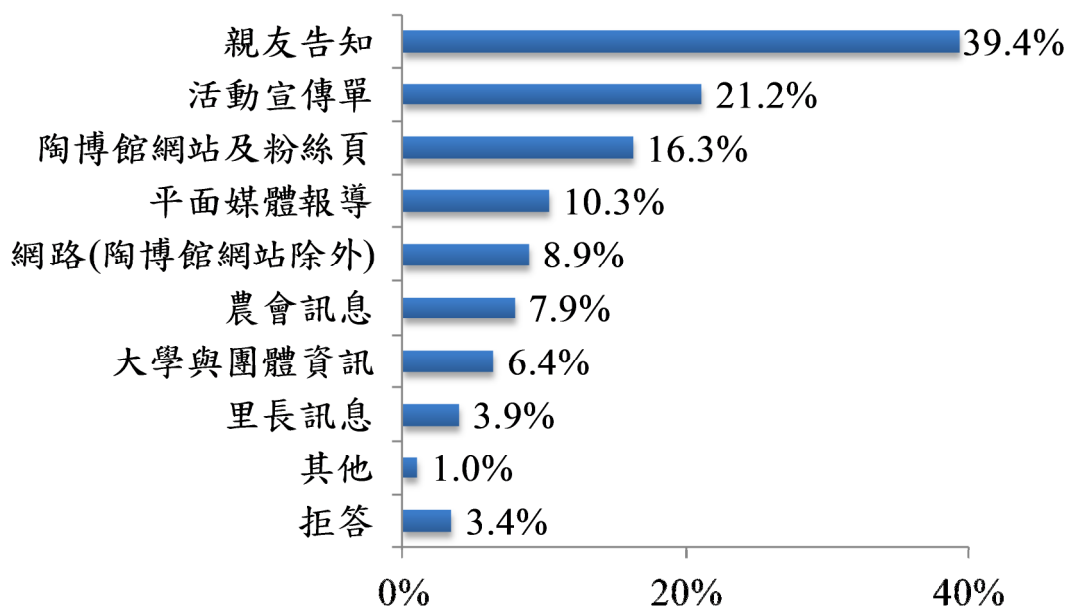
表 3 遊客參觀陶博館次數之交叉分析

類別	參觀陶博館次數-比例高	參觀陶博館次數-比例低
性別	第 1 次：女性 (63.7%) 第 2~4 次：男性 (37.1%)	第 1 次：男性 (57.1%) 第 2~4 次：女性 (27.4%)
年齡	第 1 次：65~79 歲 (76.0%) 第 2~4 次：60~64 歲 (40.6%)	第 1 次：60~64 歲 (50.0%) 第 2~4 次：65~79 歲 (15.6%)
教育程度	第 1 次：國中及以下 (72.6%) 第 2~4 次：高中 (職) (34.1%)	第 1 次：研究所及以上 (42.9%) 第 2~4 次：國中及以下 (25.0%)
居住地	第 1 次：臺北市 (66.0%) 第 2~4 次：臺北市 (30.2%)	第 1 次：新北市 (60.6%) 第 2~4 次：新北市 (29.2%)

(二) 資訊來源管道

1. 本次調查結果

根據本次調查結果顯示，遊客得知陶博館辦理之「樂齡同樂會，8號來做伙」的資訊管道來源以「親友告知」居多，占 39.4%；其次為「活動宣傳單」，占 21.2%；再次為「陶博館網站及粉絲團」，占 16.3%。另「拒答」，占 3.4%。



註：本題為複選，百分比加總大於 100.0%。

圖 6 遊客從何資訊管道得知活動訊息

2. 交叉分析

本次調查將人口社經背景與題項進行交叉分析顯示，在親友告知活動資訊來源方面，以「男性」(40.0%) 從親友告知活動的比較最高。

在年齡方面，從親友告知活動的比例，由「60~64 歲」遞增至「85 歲以上」(38.5%~50.0%)。

在教育程度方面，從親友告知活動的比例，自「國中及以下」(8.3%) 遞增至「研究所及以上」(28.6%)。

在居住地方面，以「臺北市」(66.0%) 的遊客從親友告知活動的比例最高。

在參觀陶博館次數方面，以「第 1 次」(45.7%) 參觀的遊客從親友告知活動的比例最高。

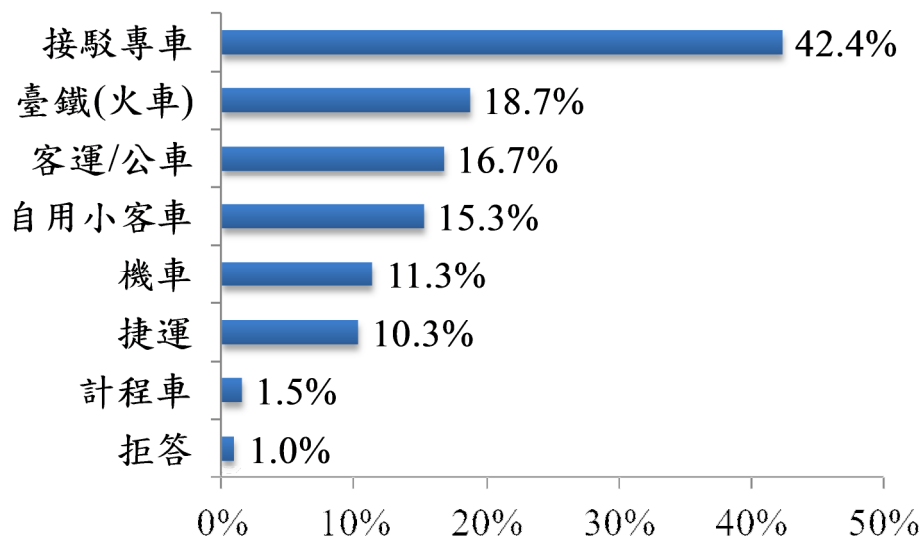
表 4 資訊管道來源之交叉分析

類別	資訊管道來源-比例高		
	親友告知	活動宣傳單	陶博館網站與粉絲團
性別	男性 (40.0%)	女性 (22.0%)	男性 (22.9%)
年齡	60~64 歲遞增至 85 歲以上 (38.5%~50.0%)	80~84 歲 (40.0%)	65~79 歲 (18.8%)
教育程度	國中及以下 (26.2%) 遞增至研究所及以上 (57.1%)	研究所及以上 (57.1%)	國中及以下 (8.3%) 遞增至研究所及以上 (28.6%)
居住地	臺北市 (66.0%)	新北市 (27.7%)	臺北市 (18.9%)
參觀陶博館次數	第 1 次 (45.7%) 遞減至 8 次及以上 (25.0%)	5~7 次 (38.5%)	5~7 次 (46.2%)

(三) 前往陶博館之交通工具

1. 本次調查結果

根據本次調查結果顯示，遊客前往陶博館主要利用「接駁專車」居多，占 42.4%；其次為「臺鐵(火車)」、「客運/公車」、「自用小客車」，分別占 18.7%、16.7% 與 15.3%。另「拒答」，占 1.0%。



註：本題為複選，百分比加總大於 100.0%。

圖 7 遊客前往陶博館所利用的交通工具

2. 交叉分析

本次調查將人口社經背景與題項進行交叉分析顯示，在搭乘接駁專車方面，以「女性」(43.5%) 搭乘的比例最高。

在年齡方面，以「80~84 歲」(50.0%) 的遊客搭乘接駁專車的比例較高。

在教育程度方面，以「專科/大學」(58.8%) 的遊客，搭乘接駁專車的比例較高。

在居住地方面，以「臺北市」搭乘接駁專車與臺鐵火車的比例皆較

高 (分別占 66.0% 與 32.1%)。

在參觀陶博館次數方面，以「8 次及以上」的遊客搭乘接駁專車與臺鐵火車的比例皆較高 (皆為 50.0%)。

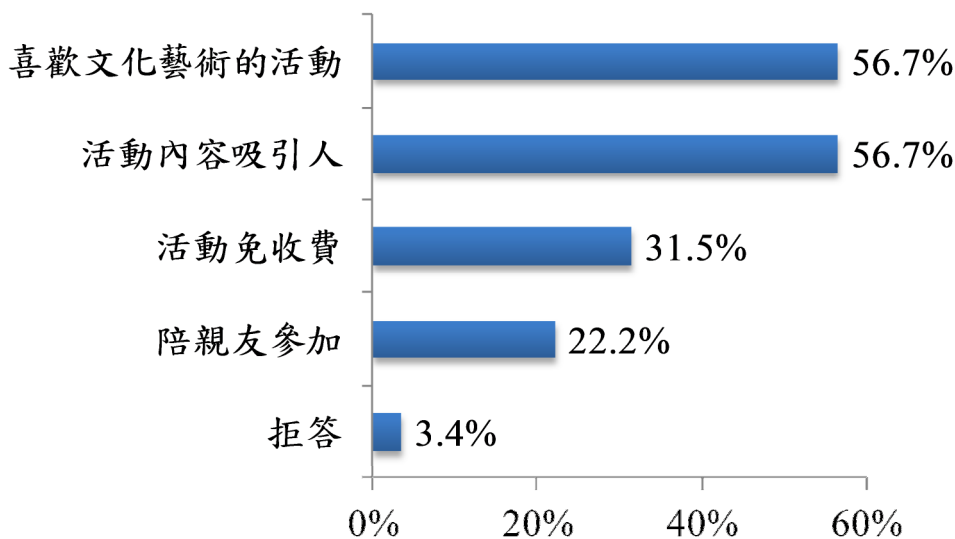
表 5 主要交通工具之交叉分析

類別	主要交通工具-比例高	
	接駁專車	臺鐵火車
性別	女性 (43.5%)	女性 (19.6%)
年齡	80~84 歲 (50.0%)	60~64 歲 (21.9%) 遞減至 80~84 歲 (10.0%)
教育程度	專科/大學 (58.8%)	國中及以下 (9.5%) 遞增至研究所及以上 (28.6%)
居住地	臺北市 (66.0%)	臺北市 (32.1%)
參觀陶博館次數	8 次及以上 (50.0%)	第 1 次 (17.3%) 遞增至 8 次及以上 (50.0%)

(四) 參與「樂齡同樂會，8號來做伙」之因素

1. 本次調查結果

根據本次調查結果顯示，遊客參與「樂齡同樂會，8號來做伙」之因素「喜歡文化藝術的活動」與「活動內容吸引人」較多，皆占 56.7%；其次為「活動免費收費」，占 31.5%；再次為「陪親友參加」，占 22.2%。另，「拒答」，占 3.4%。



註：本題為複選，百分比加總大於 100.0%。

圖 8 參與「樂齡同樂會，8號來做伙」之因素

2. 交叉分析

本次調查將人口社經背景與題項進行交叉分析顯示，在參與「樂齡同樂會，8號來做伙」之因素方面，以「男性」認為活動內容吸引人與喜歡文化藝術活動比例較高（分別占 60.0% 與 65.7%）。

在年齡方面，「60~64 歲」的遊客認為，參與「樂齡同樂會，8號來做伙」之因素以活動內容吸引人與喜歡文化藝術活動比例較高（分別占 58.3% 與 60.4%）。

在教育程度方面，以「研究所及以上」（85.7%）的遊客認為，參與

「樂齡同樂會，8 號來做伙」之因素以活動內容吸引人較高；而專科/大學 (67.6%) 的遊客認為喜歡文化藝術活動的比例較高。

在居住地方面，以「臺北市」的遊客認為，參與「樂齡同樂會，8 號來做伙」之因素以活動內容吸引人與喜歡文化藝術活動的比例較高 (分別占 62.3% 與 60.4%)。

在參觀陶博館次數方面，以「8 次及以上」(75.0%) 的遊客認為，參與「樂齡同樂會，8 號來做伙」之因素以活動內容吸引人較高；而「5~7 次」(84.6%) 的遊客認為，喜歡文化藝術活動的比例較高。

表 6 參與「樂齡同樂會，8 號來做伙」因素之交叉分析

類別	參與「樂齡同樂會，8 號來做伙」之因素-比例高	
	活動內容吸引人	喜歡文化藝術活動
性別	男性 (60.0%)	男性 (65.7%)
年齡	60~64 歲 (58.3%)	60~64 歲 (60.4%)
教育程度	研究所及以上 (85.7%)	專科/大學 (67.6%)
居住地	臺北市 (62.3%)	臺北市 (60.4%)
參觀陶博館次數	8 次及以上 (75.0%)	5~7 次 (84.6%)

二、館內服務及參觀設施

總體而言，遊客對於四項陶博館內服務及參觀設施之評比顯示，「館內有足夠休息座椅及活動空間供您休憩使用」(91.6%)、「當您需要協助時，服務人員能立刻幫助您」(90.1%)之滿意度較高。

其次，滿意度九成的項目為，「陶博館特別規劃接駁專車，方便參加「樂齡同樂會，8號來做伙」的民眾前往本館，對於此項服務，您是否感到滿意？」(83.8%)及「館內設置的導覽解說牌方便您閱讀」(88.7%)，詳請見下表所示：

表 7 館內服務及參觀設施滿意度分析表-選項合併前面

相關服務	滿意程度	沒有使用	非常滿意	還算滿意	普通	有點不滿意	非常不滿意
陶博館特別規劃接駁專車，方便參加「樂齡同樂會，8號來做伙」的民眾前往本館，對於此項服務，您是否感到滿意?		11.3%	74.9%	8.9%	1.0%	-	1.5%
館內有足夠休息座椅及活動空間供您休憩使用		1.5%	74.4%	17.2%	3.4%	-	1.5%
館內設置的導覽解說牌方便您閱讀		3.4%	72.4%	16.3%	2.5%	-	1.5%
當您需要協助時，服務人員能立刻幫助您		4.4%	78.3%	11.8%	1.5%	-	1.5%

資料來源：本研究整理

表 8 館內服務及參觀設施滿意度分析表-選項合併後

相關服務	滿意程度	沒有使用	滿意	普通	不滿意
陶博館特別規劃接駁專車，方便參加「樂齡同樂會，8號來做伙」的民眾前往本館，對於此項服務，您是否感到滿意?		11.3%	83.8%	1.0%	1.5%
館內有足夠休息座椅及活動空間供您休憩使用		1.5%	91.6%	3.4%	1.5%
館內設置的導覽解說牌方便您閱讀		3.4%	88.7%	2.5%	1.5%
當您需要協助時，服務人員能立刻幫助您		4.4%	90.1%	1.5%	1.5%

資料來源：本研究整理

(二) 接駁專車

1. 本次調查分析

根據本調查結果，近八成四 (83.8%) 遊客對接駁專車表示滿意，其中「非常滿意」，占 74.9%，「還算滿意」，占 8.9%；而表示「普通」，占 1.0%；「非常不滿意」，占 1.5%；另「沒有使用」，占 11.3%；「拒答」，占 2.5%。

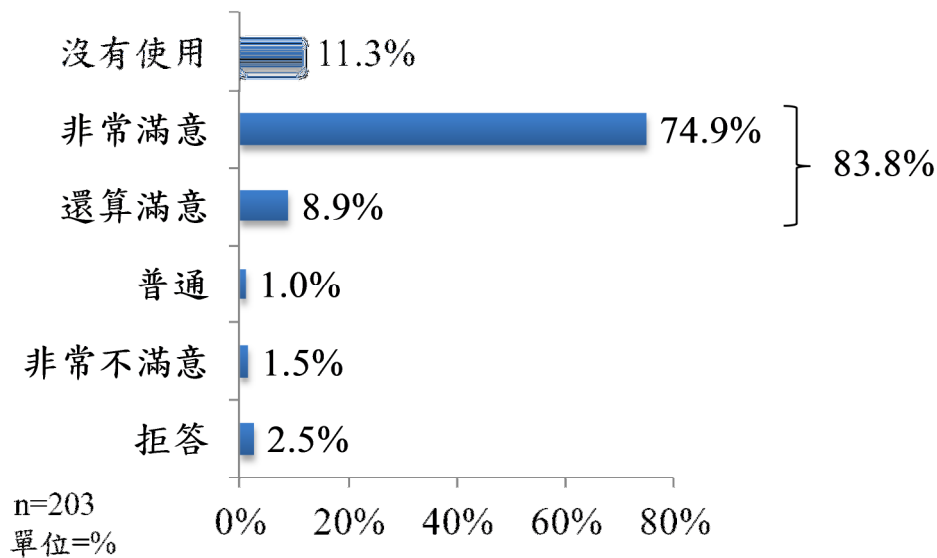


圖 9 遊客對接駁專車滿意度(n=203)

2. 交叉分析

遊客對接駁專車的滿意程度，在「性別」、「教育程度」、「居住地」及「參觀陶博館次數」均呈現無顯著差異；另外，「年齡」卡方檢定之組間期望值小於 5 的細格比例超過 25%，差異僅供參考，詳見附表 5。

(1) 接駁專車使用度

本次調查將人口社經背景與題項進行交叉分析顯示，在接駁專車使用度方面，以「男性」(25.7%) 沒使用接駁專車的比例較高。

在年齡方面，接駁專車使用程度由「60~64 歲 (9.4%) 遞增至

80~84 歲 (20.0%)。

在教育程度方面，以「研究所及以上」(14.3%) 的遊客，沒有使用接駁專車的比例較高

在居住地方面，以「新北市」(12.4%) 的遊客，沒有使用接駁專車的比例較高。

在陶博館參觀次數方面，接駁專車的使用程度由「第 1 次」(12.6%) 遞減至「5~7 次」(7.7%)。

(2) 接駁專車滿意度

在性別方面，「女性」(86.3%) 對接駁專車的滿意度較高；而男性 (2.9%) 不滿意比例較高。

在年齡方面，「65~79 歲」(85.4%) 的遊客，對接駁專車的滿意度較高；而「60~64 歲」(2.1%) 的遊客不滿意比例較高。

在教育程度方面，以「專科/大學」的遊客，對接駁專車的滿意度較高 (88.2%)。

在居住地方面，以「臺北市」(96.2%) 的遊客，對接駁專車的滿意度較高；而「新北市」(2.2%) 的遊客不滿意比例較高。

在參觀陶博館次數方面，對接駁專車的滿意度由「第 1 次」(82.7%) 遞增至「8 次及以上」(100.0%)；而不滿意的遊客為「2~4 次」(3.4%)。

表 9 遊客對接駁專車滿意度-交叉分析

類別	遊客對接駁專車滿意度		
	沒使用	滿意	不滿意
性別	男性 (25.7%)	女性 (86.3%)	男性 (2.9%)
年齡	60~64 歲 (9.4%) 遞增至 80~84 歲 (20.0%)	65~79 歲 (85.4%)	60~64 歲 (2.1%)
教育程度	研究所及以上 (14.3%)	專科/大學 (88.2%)	
居住地	新北市 (12.4%)	臺北市 (96.2%)	新北市 (2.2%)
參觀陶博館次數	第 1 次 (12.6%) 遞減至 5~7 次 (7.7%)	第 1 次 (82.7%) 遞增至 8 次及以上 (100.0%)	2~4 次 (3.4%)

(三) 休憩座椅與活動空間

1. 本次調查分析

根據本調查結果，近九成二 (91.6%) 遊客對休憩座椅與活動空間表示滿意，其中「非常滿意」，占 74.4%，「還算滿意」，占 17.2%；而表示「普通」，占 3.4%；「非常不滿意」，占 1.5%；另「沒有使用」，占 1.5%；「拒答」，占 2.0%。

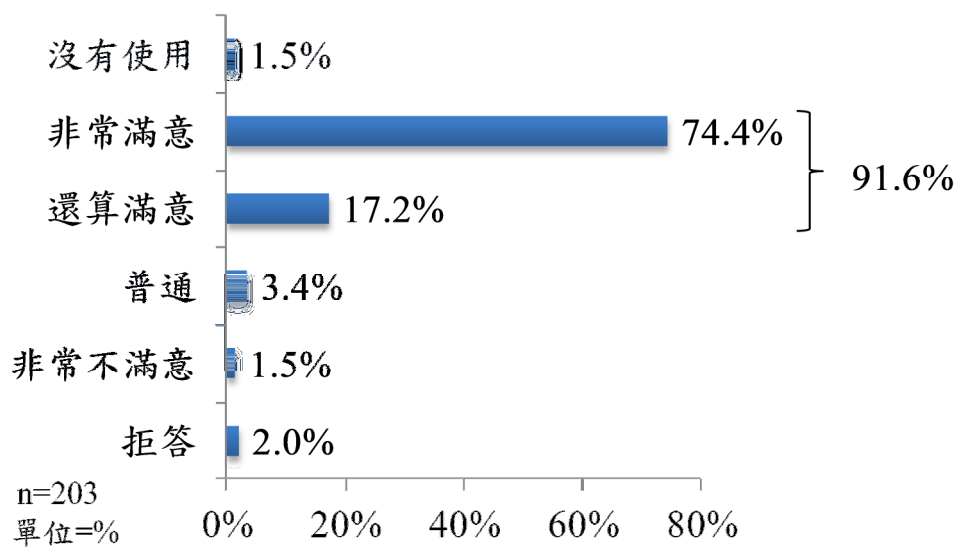


圖 10 遊客對休憩座椅與活動空間滿意度(n=203)

2. 交叉分析

遊客對休憩座椅與活動空間的滿意程度，在「性別」、「年齡」、「教育程度」、「居住地」與「參觀陶博館次數」均呈現無顯著差異，詳見附表 6。

(1) 休憩座椅與活動空間使用度

本次調查將人口社經背景與題項進行交叉分析顯示，在休憩座椅與活動空間使用度方面，以「女性」(1.8%) 沒使用休憩座椅與活動空間的比例較高。

在年齡方面，以「60~79歲」(2.1%)的遊客，沒有使用休憩座椅與活動空間的比例較高。

在教育程度方面，以「研究所及以上」(14.3%)的遊客，沒有使用休憩座椅與活動空間的比例較高。

在居住地方面，以「臺北市」(5.7%)的遊客，沒有使用休憩座椅與活動空間的比例較高。

在參觀陶博館次數方面，以「5~7次」(7.7%)的遊客，沒有使用休憩座椅與活動空間的比例較高。

(2) 休憩座椅與活動空間滿意度

在性別方面，以「男性」(97.1%)的遊客，對休憩座椅與活動空間的滿意度較高。

在年齡方面，以「65~79歲」(94.8%)的遊客，對休憩座椅與活動空間的滿意度較高。

在教育程度方面，以「專科/大學」(94.1%)的遊客，對休憩座椅與活動空間的滿意度較高。

在居住地方面，以「新北市」(92.0%)的遊客，對休憩座椅與活動空間的滿意度較高。

在參觀陶博館次數方面，以「第1次」(92.1%)與「5~7次」(92.3%)的遊客，對休憩座椅與活動空間的滿意度較高。

表 10 遊客對休憩座椅與活動空間滿意度-交叉分析

類別	遊客對休憩座椅與活動空間滿意度		
	沒使用	滿意	不滿意
性別	女性 (1.8%)	男性 (97.1%)	男性 (2.9%)
年齡	60~79 歲 (2.1%)	65~79 歲 (94.8%)	60~64 歲 (2.1%)
教育程度	研究所及以上 (14.3%)	專科/大學 (94.1%)	國中及以下 (3.6%)
居住地	臺北市 (5.7%)	新北市 (92.0%)	新北市 (2.2%)
參觀陶博館次數	5~7 次 (7.7%)	第 1 次 (92.1%) 5~7 次 (92.3%)	2~4 次 (3.4%)

(四) 導覽解說牌

1. 本次調查分析

根據本調查結果，近八成九 (88.7%) 遊客對導覽解說牌表示滿意，其中「非常滿意」，占 72.4%，「還算滿意」，占 16.3%；而表示「普通」，占 2.5%；「非常不滿意」，占 1.5%；另「沒有使用」，占 3.4%；「拒答」，占 3.9%。

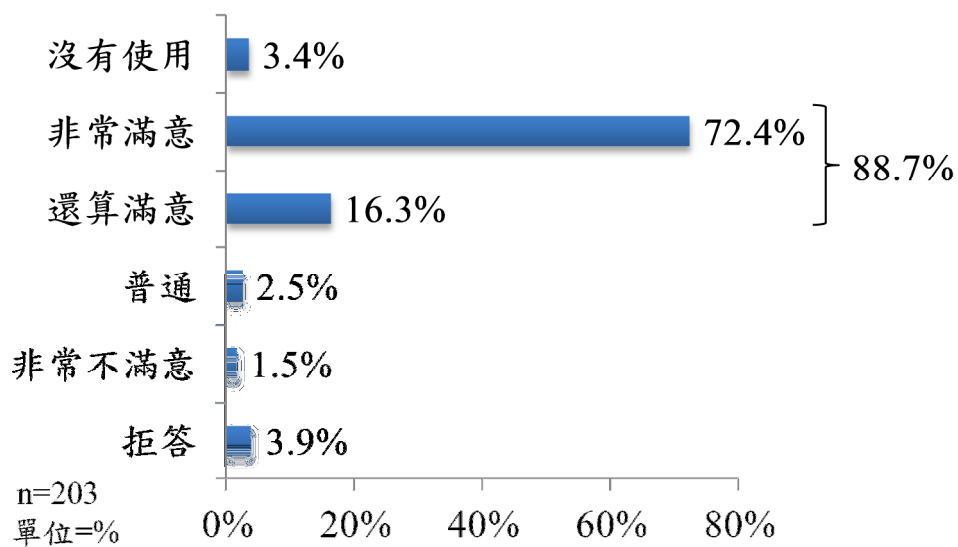


圖 11 遊客對導覽解說牌滿意度(n=203)

2. 交叉分析

遊客對導覽解說牌的滿意程度，在「性別」、「教育程度」、「居住地」及「參觀陶博館次數」均呈現無顯著差異；另外，「年齡」卡方檢定之組間期望值小於 5 的細格比例超過 25%，差異僅供參考，詳見附表 7。

(1) 導覽解說牌使用度

本次調查將人口社經背景與題項進行交叉分析顯示，在導覽解說牌使用度方面，以「男性」(5.7%) 沒使用導覽解說牌的比例較高。

在年齡方面，以「65~79 歲」(5.2%) 的遊客，沒有使用導覽解說牌的比例較高。

在教育程度方面，以「研究所及以上」(14.3%) 的遊客，沒有使用導覽解說牌的比例較高。

在居住地方面，以「臺北市」(5.7%) 的遊客，沒有使用導覽解說牌的比例較高。

在參觀陶博館次數方面，以「5~7 次」(7.7%) 的遊客，沒有使用導覽解說牌的比例較高。

(2) 導覽解說牌滿意度

在性別方面，以「男性」(91.4%) 的遊客，對導覽解說牌的滿意度較高。

在年齡方面，以「60~64 歲」(89.6%) 與「65~79 歲」(89.6%)，對導覽解說牌的滿意度較高；而「60~64 歲」(2.1%) 對導覽解說牌的滿意度較低。

在教育程度方面，以「專科/大學」(92.6%)，對導覽解說牌的滿意度較高；而「國中及以下」(3.6%) 對導覽解說牌的滿意度較低。

在居住地方面，以「新北市」(89.1%)，對導覽解說牌的滿意度較高；而「新北市」(2.2%) 對導覽解說牌的滿意度較低。

在參觀陶博館次數方面，以第1次 (89.0%) 與2~4次 (89.8%)，對導覽解說牌的滿意度較高；而「2~4次」(3.4%) 對導覽解說牌的滿意度較低。

表 11 遊客對導覽解說牌滿意度-交叉分析

類別	導覽解說牌滿意度		
	沒使用	滿意	不滿意
性別	男性 (5.7%)	男性 (91.4%)	男性 (2.9%)
年齡	65~79 歲 (5.2%)	60~64 歲 (89.6%) 65~79 歲 (89.6%)	60~64 歲 (2.1%)
教育程度	研究所及以上 (14.3%)	專科/大學 (92.6%)	國中及以下 (3.6%)
居住地	臺北市 (5.7%)	新北市 (89.1%)	新北市 (2.2%)
參觀陶博館次數	5~7 次 (7.7%)	第 1 次 (89.0%) 2~4 次 (89.8%)	2~4 次 (3.4%)

(五) 服務人員立即性協助

1. 本次調查分析

根據本調查結果，九成 (90.1%) 遊客對服務人員立即性協助表示滿意，其中「非常滿意」，占 78.3%，「還算滿意」，占 11.8%；而表示「普通」，占 1.5%；「非常不滿意」，占 1.5%；另「沒有使用」，占 4.4%；「拒答」，占 2.5%。

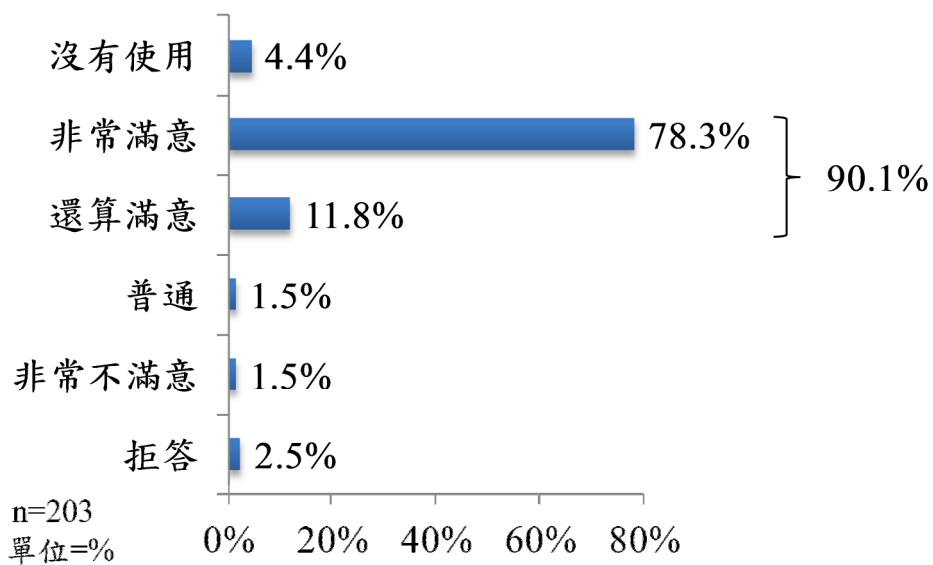


圖 12 遊客對服務人員立即性協助滿意度(n=203)

2. 交叉分析

遊客對服務人員立即性協助的滿意程度，在「性別」、「年齡」、「教育程度」、「居住地」與「參觀陶博館次數」均呈現無顯著差異，詳見附表 8。

(1) 服務人員立即性服務使用度

本次調查將人口社經背景與題項進行交叉分析顯示，在服務人員立即性服務使用度方面，以「男性」(5.7%) 沒使用服務人員服務的比例較高。

在年齡方面，以「65~79 歲」(8.3%) 的遊客，沒有使用服務人員服務的比例較高。

在教育程度方面，以「專科/大學」(5.9%) 的遊客，沒有使用服務人員服務的比例較高。

在居住地方面，以「臺北市」(9.4%) 的遊客，沒有使用服務人員服務的比例較高。

在參觀陶博館次數方面，以「第 1 次」(5.5%) 的遊客，沒有使用服務人員服務的比例較高。

(2) 服務人員立即性服務滿意度

在性別方面，以「男性」(91.4%) 的遊客，對服務人員立即性服務的滿意度較高。

在年齡方面，以「60~64 歲」(91.7%) 的遊客，對服務人員立即性服務的滿意度較高；而「60~64 歲」(2.1%) 對服務人員立即性服務的滿意度較低。

在教育程度方面，以「專科/大學」(92.6%) 的遊客，對服務人員立即性服務的滿意度較高；而「國中及以下」(3.6%) 對服務人員立即性服務的滿意度較低。

在居住地方面，以「新北市」(91.2%) 的遊客，對服務人員立即性服務的滿意度較高；而「新北市」(2.2%) 對服務人員立即性服務的滿意度較低。

在參觀陶博館次數方面，以「5~7次」(100.0%)與「8次及以上」(100.0%)的遊客，對服務人員立即性服務的滿意度較高；而「2~4次」(3.4%)對服務人員立即性服務的滿意度較低。

表 12 服務人員立即性服務滿意度-交叉分析

類別	服務人員立即性服務滿意度		
	沒使用	滿意	不滿意
性別	男性 (5.7%)	男性 (91.4%)	男性 (2.9%)
年齡	65~79 歲 (8.3%)	60~64 歲 (91.7%)	60~64 歲 (2.1%)
教育程度	專科/大學 (5.9%)	專科/大學 (92.6%)	國中及以下 (3.6%)
居住地	臺北市 (9.4%)	新北市 (91.2%)	新北市 (2.2%)
參觀陶博館次數	第 1 次 (5.5%)	5~7 次 (100.0%) 8 次及以上 (100.0%)	2~4 次 (3.4%)

三、館內展覽及活動體驗

總體而言，根據遊客對於四項陶博館內展覽及活動體驗之評比顯示，「捏陶體驗課程」(95.6%)、「整體滿意度」(94.6%)、「常設展覽導覽服務」(93.6%)之滿意度較高，詳請見下表所示：

表 13 館內展覽及活動體驗滿意度分析表-選項合併後

相關服務	滿意程度	沒有使用	非常滿意	還算滿意	普通	有點不滿意	非常不滿意
館內影片觀賞內容		0.5%	61.1%	30.5%	5.9%	-	1.0%
常設展覽導覽服務		1.5%	70.4%	23.2%	2.0%	-	1.0%
捏陶體驗課程		-	83.3%	12.3%	1.0%	-	1.0%
您對「樂齡同樂會，8 號來做伙」活動整體滿意度為何?		-	74.9%	19.7%	1.0%	-	1.0%

資料來源：本研究整理

表 14 館內展覽及活動體驗滿意度分析表-選項合併後

相關服務	滿意程度	沒有使用	滿意	普通	不滿意
館內影片觀賞內容		0.5%	91.6%	5.9%	1.0%
常設展覽導覽服務		1.5%	93.6%	2.0%	1.0%
捏陶體驗課程		-	95.6%	1.0%	1.0%
您對「樂齡同樂會，8 號來做伙」活動整體滿意度為何?		-	94.6%	1.0%	1.0%

資料來源：本研究整理

(一) 館內影片觀賞內容

1. 本次調查分析

根據本調查結果，近九成二 (91.6%) 遊客對館內影片觀賞內容表示滿意，其中「非常滿意」，占 61.1%，「還算滿意」，占 30.5%；而表示「普通」，占 5.9%；「非常不滿意」，占 1.0%；另「沒有參與」，占 0.5%；「拒答」，占 1.0%。

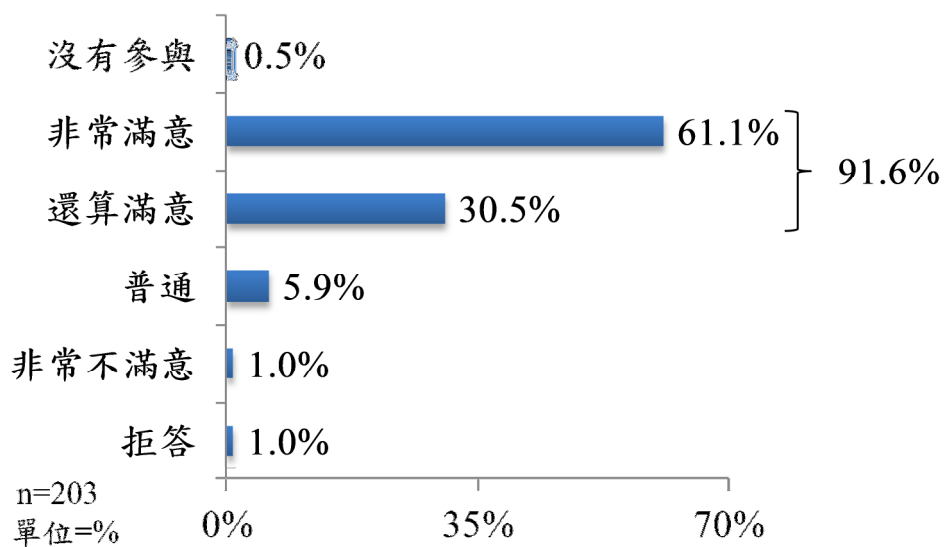


圖 13 遊客對館內影片觀賞內容滿意度(n=203)

2. 交叉分析

遊客對館內影片觀賞內容的滿意程度，在「性別」、「年齡」、「教育程度」、「居住地」及「參觀陶博館次數」均呈現無顯著差異，詳見附表 9。

(1) 館內影片觀賞參與度

本次調查將人口社經背景與題項進行交叉分析顯示，在館內影片觀賞參與度方面，以「女性」(0.6%) 沒有參與館內影片觀賞的比例較高。

在年齡方面，以「60~64 歲」(1.0%) 的遊客，沒有參與館內影片觀賞的比例較高。

在教育程度方面，以「專科/大學」(1.5%) 的遊客，沒有參與館內影片觀賞的比例較高。

在居住地方面，以「桃園縣市」(33.3%) 的遊客，沒有參與館內影片觀賞的比例較高。

在參觀陶博館次數方面，以「5~7 次」(7.7%) 的遊客，沒有參與館內影片觀賞的比例較高。

(2) 館內影片觀賞內容滿意度

在性別方面，以「男性」(94.3%) 的遊客，對館內影片觀賞內容滿意度較高。

在年齡方面，以「65~79 歲」(94.8%) 的遊客，對館內影片觀賞內容滿意度較高；而「60~64 歲」(2.1%) 對服務人員立即性服務的滿意度較低。

在教育程度方面，以「國中及以下」(92.9%) 的遊客，對館內影片觀賞內容滿意度較高；而「國中及以下」(2.4%) 對服務人員立即性服務的滿意度較低。

在居住地方面，以「新北市」(93.4%) 的遊客，對館內影片觀賞內容滿意度較高；而「新北市」(1.5%) 對服務人員立即性服務的滿意度較低。

在參觀陶博館次數方面，以「第 8 次」(100.0%) 的遊客，對館內影片觀賞內容滿意度較高；而「2~4 次」(3.4%) 對服務人員立即性服務的滿意度較低。

表 15 館內影片觀賞內容滿意度-交叉分析

類別	館內影片觀賞內容滿意度		
	沒有參與	滿意	不滿意
性別	女性 (0.6%)	男性 (94.3%)	男性 (2.9%)
年齡	60~64 歲 (1.0%)	65~79 歲 (94.8%)	60~64 歲 (2.1%)
教育程度	專科/大學 (1.5%)	國中及以下 (92.9%)	國中及以下 (2.4%)
居住地	桃園縣市 (33.3%)	新北市 (93.4%)	新北市 (1.5%)
參觀陶博館次數	5~7 次 (7.7%)	第 8 次 (100.0%)	2~4 次 (3.4%)

(二) 常設展導覽服務

1. 本次調查分析

根據本調查結果，近九成四 (93.6%) 遊客對常設展導覽服務表示滿意，其中「非常滿意」，占 70.4%，「還算滿意」，占 23.2%；而表示「普通」，占 2.0%；「非常不滿意」，占 1.0%；另「沒有參與」，占 1.5%；「拒答」，占 2.0%。

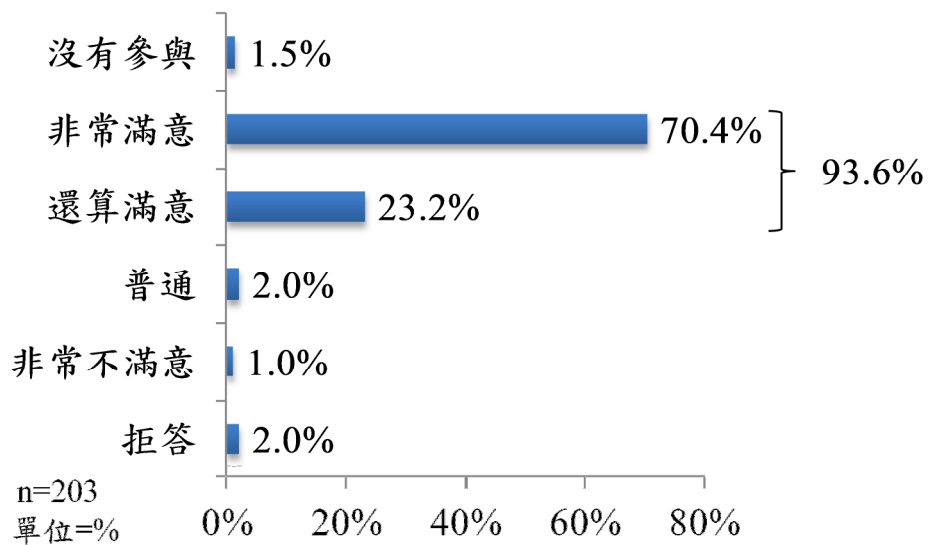


圖 14 遊客對常設展導覽服務滿意度(n=203)

2. 交叉分析

遊客對常設展導覽服務的滿意程度，在「性別」、「年齡」、「教育程度」、「居住地」與「參觀陶博館次數」均呈現無顯著差異，詳見附表 10。

(1) 常設展導覽服務參與度

本次調查將人口社經背景與題項進行交叉分析顯示，在館內影片觀賞參與度方面，以「男性」(2.9%) 沒有參與常設展導覽服務的比例較高。

在年齡方面，以「60~64 歲」(3.1%) 的遊客，沒有參與常設展導覽服務的比例較高。

在教育程度方面，以「研究所及以上」(14.3%) 的遊客，沒有參與常設展導覽服務的比例較高。

在居住地方面，以「臺北市」(3.8%) 的遊客，沒有參與常設展導覽服務的比例較高。

在參觀陶博館次數方面，以「5~7 次」(7.7%) 的遊客，沒有參與常設展導覽服務的比例較高。

(2) 常設展導覽服務滿意度

在性別方面，以「男性」(94.3%) 的遊客，對常設展導覽服務滿意度較高。

在年齡方面，以「65~79 歲」(95.8%) 的遊客，對常設展導覽服務滿意度較高；而「60~64 歲」(2.1%) 對常設展導覽服務滿意度較低。

在教育程度方面，以「高中 (職)」(95.5%) 的遊客，對常設展導覽服務滿意度較高；而「國中及以下」(2.4%) 對常設展導覽服務滿意度較低。

在居住地方面，以「新北市」(94.9%) 的遊客，對常設展導覽服務滿意度較高；而「新北市」(1.5%) 對常設展導覽服務滿意度較低。

在參觀陶博館次數方面，以「第1次」(94.5%)的遊客，對常設展導覽服務滿意度較高；而「2~4次」(3.4%)對常設展導覽服務滿意度較低。

表 16 常設展導覽服務滿意度-交叉分析

類別	常設展導覽服務滿意度		
	沒有參與	滿意	不滿意
性別	男性 (2.9%)	男性 (94.3%)	男性 (2.9%)
年齡	60~64 歲 (3.1%)	65~79 歲 (95.8%)	60~64 歲 (2.1%)
教育程度	研究所及以上 (14.3%)	高中 (職) (95.5%)	國中及以下 (2.4%)
居住地	臺北市 (3.8%)	新北市 (94.9%)	新北市 (1.5%)
參觀陶博館次數	5~7 次 (7.7%)	第 1 次 (94.5%)	2~4 次 (3.4%)

(三) 捏陶體驗課程

1. 本次調查分析

根據本調查結果，近九成六 (95.6%) 遊客對捏陶體驗課程表示滿意，其中「非常滿意」，占 83.3%，「還算滿意」，占 12.3%；而表示「普通」，占 1.0%；「非常不滿意」，占 1.0%；「拒答」，占 2.5%。

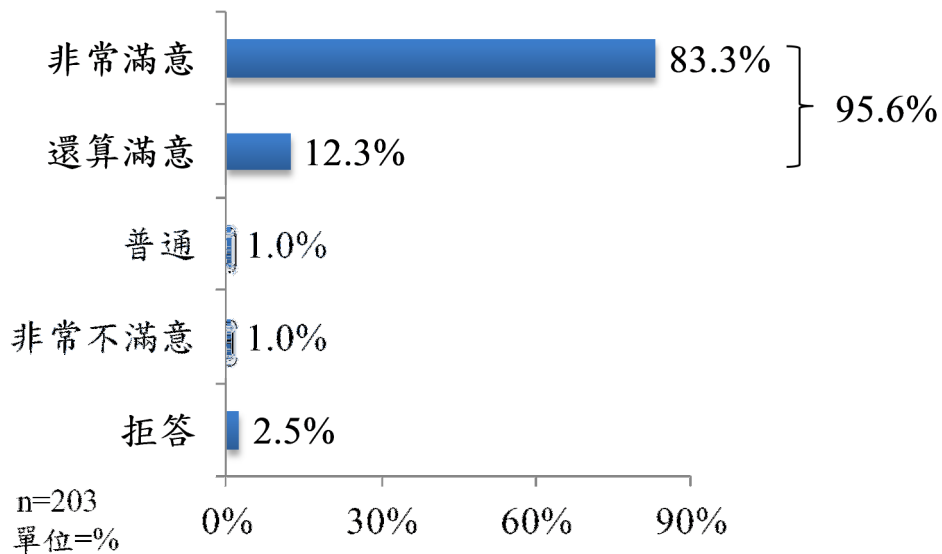


圖 15 遊客對捏陶體驗課程滿意度(n=203)

2. 交叉分析

遊客對捏陶體驗課程的滿意程度，在「性別」、「居住地」及「參觀陶博館次數」均呈現無顯著差異。另外，「年齡」與「教育程度」卡方檢定組間期望值小於 5 的比例超過 25%，故檢定結果僅供參考，詳見附表 11。

(1) 捏陶體驗課程滿意度

在性別方面，以「男性」(97.1%) 的遊客，對捏陶體驗課程滿意度較高。

在年齡方面，以「65~79 歲」(96.9%) 的遊客，對捏陶體驗課程滿意度較高；而「60~64 歲」(2.1%) 對捏陶體驗課程滿意度較低。

在教育程度方面，以「專科/大學」(100.0%) 的遊客，對捏陶體驗課程滿意度較高；而「國中及以下」(2.4%) 對捏陶體驗課程滿意度較低。

在居住地方面，以「臺北市」(96.2%) 的遊客，對捏陶體驗課程滿意度較高；而「新北市」(1.5%) 對捏陶體驗課程滿意度較低。

在參觀陶博館次數方面，以「第 5~7 次」(100.0%) 的遊客，對捏陶體驗課程滿意度較高；而「2~4 次」(3.4%) 對捏陶體驗課程滿意度較低。

表 17 捏陶體驗課程滿意度-交叉分析

類別	捏陶體驗課程滿意度	
	滿意	不滿意
性別	男性 (97.1%)	男性 (2.9%)
年齡	65~79 歲 (96.9%)	60~64 歲 (2.1%)
教育程度	專科/大學 (100.0%)	國中及以下 (2.4%)
居住地	臺北市 (96.2%)	新北市 (1.5%)
參觀陶博館次數	第 1 次 (5~7 次) (100.0%)	2~4 次 (3.4%)

(四)「樂齡同樂會，8號來做伙」活動整體滿意度

1. 本次調查分析

根據本調查結果，近九成五 (94.6%) 遊客對「樂齡同樂會，8號來做伙」活動整體滿意度表示滿意，其中「非常滿意」，占 74.9%，「還算滿意」，占 19.7%；而表示「普通」，占 1.0%；「非常不滿意」，占 1.0%；「拒答」，占 3.4%。

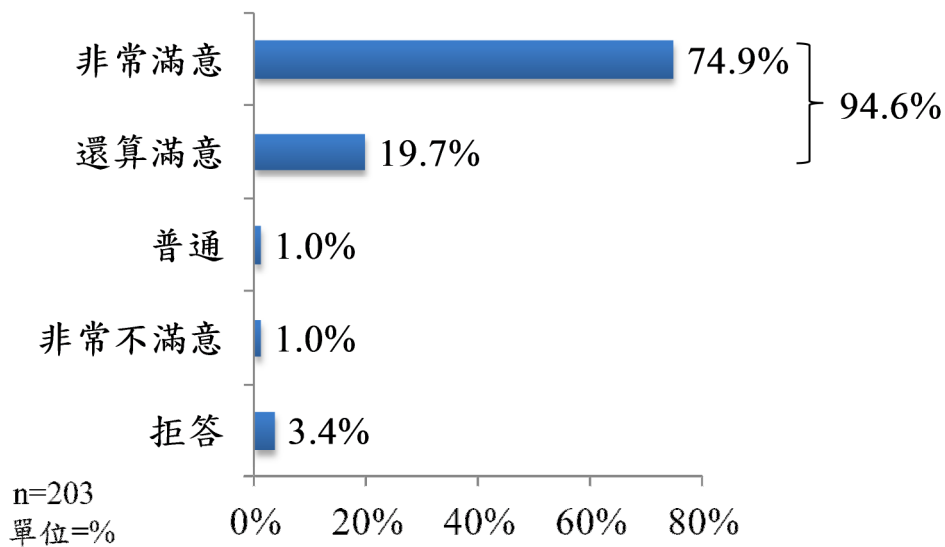


圖 16 遊客對「樂齡同樂會，8號來做伙」活動整體滿意度 (n=203)

2. 交叉分析

遊客對「樂齡同樂會，8號來做伙」活動整體滿意度，在「性別」、「年齡」、「教育程度」、「居住地」及「參觀陶博館次數」均呈現無顯著差異，詳見附表 11。

(1) 整體滿意度

在性別方面，以「女性」(95.2%) 的遊客，對整體滿意度較高。

在年齡方面，以「65~79 歲」(97.9%) 的遊客，對整體滿意度較高；而「60~64 歲」(2.1%) 對整體滿意度較低。

在教育程度方面，整體滿意度自「國中及以下遞增至研究所及以上」(92.9%~100.0%)；而「國中及以下」(2.4%) 對整體滿意度較低。

在居住地方面，以「新北市」(95.6%) 的遊客，對整體滿意度較高；而「新北市」(1.5%) 對整體滿意度較低。

在參觀陶博館次數方面，以「5~7 次」(100.0%) 的遊客，對整體滿意度較高；而「2~4 次」(3.4%) 對整體滿意度較低。

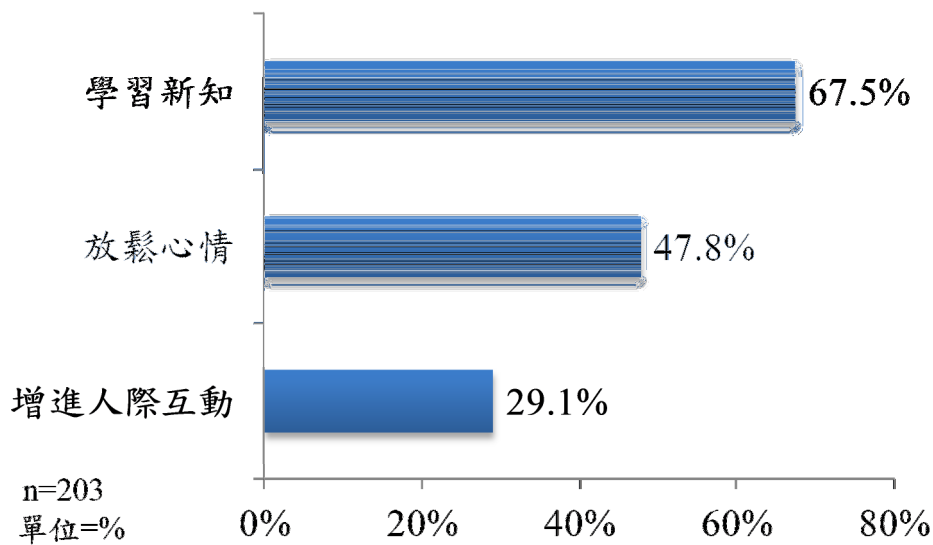
表 18 整體滿意度-交叉分析

類別	整體滿意度	
	滿意	不滿意
性別	女性 (95.2%)	男性 (2.9%)
年齡	65~79 歲 (97.9%)	60~64 歲 (2.1%)
教育程度	由國中及以下遞增至研究所及以上(92.9%~100.0%)	國中及以下 (2.4%)
居住地	新北市 (95.6%)	新北市 (1.5%)
參觀陶博館次數	5~7 次 (100.0%)	2~4 次 (3.4%)

(五) 活動最大收穫

1. 本次調查分析

根據本調查結果顯示，遊客參與「樂齡同樂會，8號來做伙」活動之最大收穫以「學習新知」最高，占67.5%；其次為放鬆心情，占47.8%；再次為增進人際互動，占29.1%。



本題為複選題，百分比加總大於100%

圖 17 遊客對「樂齡同樂會，8號來做伙」最大收穫(n=203)

(1) 活動最大收穫認知

在性別方面，「男性」主要認為學習新知 (74.3%)、增進人際互動 (34.3%) 與放鬆心情 (65.7%) 是最大收穫。

在年齡方面，「60~64 歲」以學習新知 (72.9%) 與增進人際互動 (31.3%) 為主；而「80~84 歲」(60.0%)以放鬆心情較多。

在教育程度方面，「高中 (職)」以學習新知 (84.1%) 為主；而「研究所及以上」以增進人際互動 (42.9%) 與放鬆心情較

多 (71.4%)。

在居住地方面，「新北市」以學習新知 (66.4%) 為主；而「臺北市」以增進人際互動 (30.2%) 與放鬆心情 (60.4%) 較多。

在參觀陶博館次數方面，「5~7 次」以學習新知 (76.9%) 與放鬆心情 (69.2%) 為主；而「2~4 次」以增進人際互動為主 (30.5%)。

表 19 民眾參加活動的最大收穫-交叉分析

類別	民眾參加活動的最大收穫		
	學習新知	增進人際互動	放鬆心情
性別	男性 (74.3%)	男性 (34.3%)	男性 (65.7%)
年齡	60~64 歲 (72.9%)	60~64 歲 (31.3%)	80~84 歲 (60.0%)
教育程度	高中 (職)(84.1%)	研究所及以上 (42.9%)	研究所及以上 (71.4%)
居住地	新北市 (66.4%)	臺北市 (30.2%) 新北市 (29.2%)	臺北市 (60.4%)
參觀陶博館 次數	5~7 次 (76.9%)	2~4 次 (30.5%)	5~7 次 (69.2%)

(六) 活動酌收費用之參與意願

1. 本次調查分析

根據本調查結果顯示，未來若針對「樂齡同樂會，8號來做伙」酌收參與費用之參與意願，願意占 76.3% (非常願意占 32.0%；還算願意占 44.3%)；不願意占 5.4% (不太願意占 4.9%；非常不願意占 0.5%；普通則為 18.2%。如下圖所示。

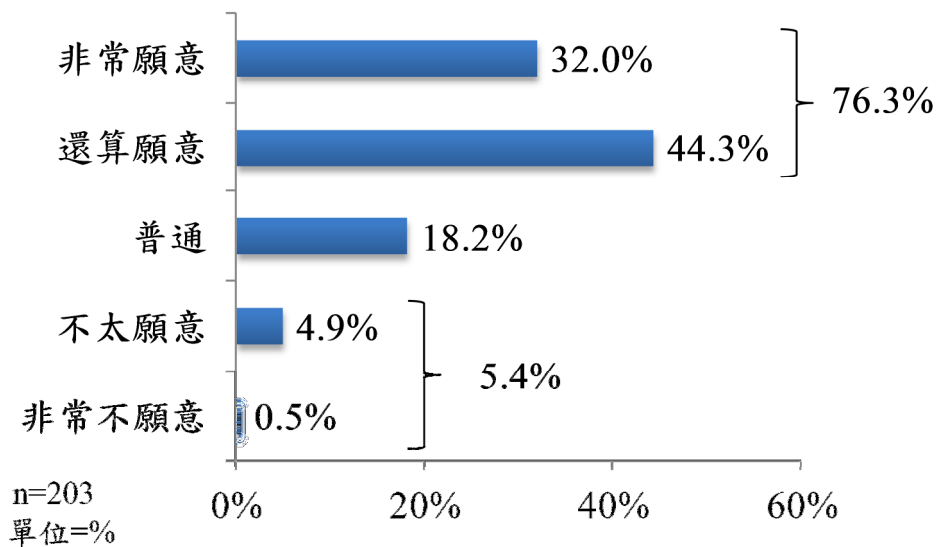


圖 18 遊客對活動酌收費用之參與意願(n=203)

2. 交叉分析

遊客對活動酌收費用之參與意願，不會因「性別」、「年齡」、「教育程度」及「參觀陶博館次數」不同，呈現顯著差異；另外，「居住地」卡方檢定之組間期望值小於 5 的細格比例超過 25%，差異僅供參考，詳見附表 14

(1) 遊客對活動酌收費用之參與意願

在性別方面，以「女性」(78.0%) 的遊客，對活動酌收費用之參與意願較高。

在年齡方面，以「60~64 歲」(80.2%) 的遊客，對活動酌收費用之參與意願較高；而「80~84 歲」(10.0%) 對活動酌收費用之參與意願較低。

在教育程度方面，以「專科/大學」(79.4%) 的遊客，對活動酌收費用之參與意願較高；而「研究所及以上」(28.6%) 對活動酌收費用之參與意願較低。

在居住地方面，以「新北市」(76.6%) 的遊客，對活動酌收費用之參與意願較高；而「臺北市」(11.3%) 對活動酌收費用之參與意願較低。

在參觀陶博館次數方面，以「5~7 次」(84.6%) 的遊客，對活動酌收費用之參與意願較高；而「2~4 次」(8.5%) 對活動酌收費用之參與意願較低。

表 20 活動酌收費用，民眾未來參與意願-交叉分析

類別	活動酌收費用，民眾未來參與意願	
	願意	不願意
性別	女性 (78.0%)	男性 (5.7%)
年齡	60~64 歲 (80.2%)	80~84 歲 (10.0%)
教育程度	專科/大學 (79.4%)	研究所及以上 (28.6%)
居住地	新北市 (76.6%)	臺北市 (11.3%)
參觀陶博館次數	5~7 次 (84.6%)	2~4 次 (8.5%)

(七) 活動規劃為半日行程之適合度

1. 本次調查分析

根據本調查結果顯示，遊客對於「樂齡同樂會，8號來做伙」活動以半日行程規劃的方式，有87.2%(非常適合占44.3%;還算適合占42.9%)的遊客認為適合；有2.5%的遊客認為不適合；普通為10.3%。如下圖所示：

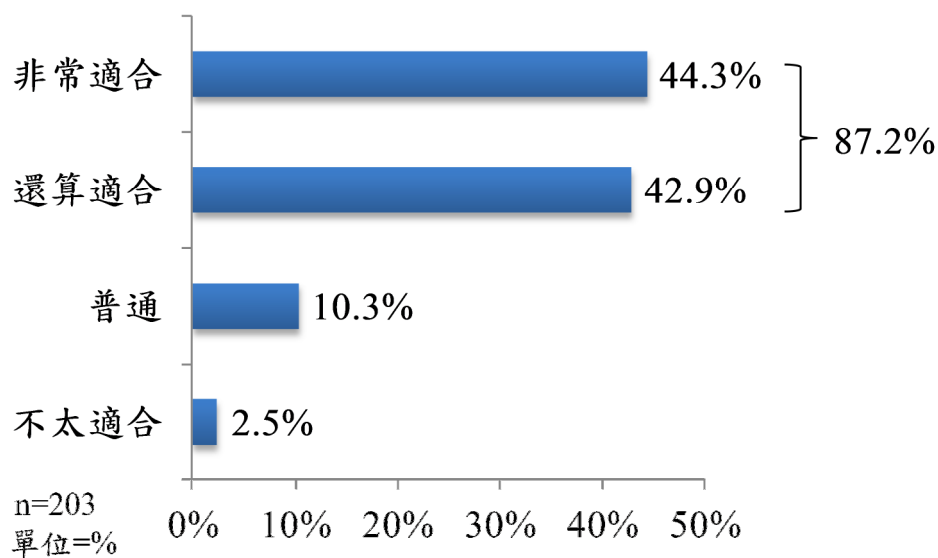


圖 19 活動規劃為半日行程之適合度(n=203)

2. 交叉分析

遊客對活動規劃為半日行程之適合度，不會因「性別」、「年齡」、「教育程度」、「居住地」及「參觀陶博館次數」不同，呈現顯著差異，詳見附表 15

(1) 遊客對活動規劃為半日行程之適合度

在性別方面，以「男性」(91.4%) 的遊客，對活動規劃為半日行程之適合度認同較高。

在年齡方面，以「60~64 歲」(89.6%) 的遊客，對活動規劃為

半日行程之適合度認同較高；而「65~79 歲」(3.1%) 對活動規劃為半日行程之適合度認同較低。

在教育程度方面，以「專科/大學」(91.2%) 的遊客，對活動規劃為半日行程之適合度認同較高；而「研究所及以上」(14.3%) 對活動規劃為半日行程之適合度認同較低。

在居住地方面，以「新北市」(89.1%) 的遊客，對活動規劃為半日行程之適合度認同較高；而「臺北市」(3.8%) 對活動規劃為半日行程之適合度認同較低。

在參觀陶博館次數方面，以「5~7 次」(92.3%) 的遊客，對活動規劃為半日行程之適合度認同較高；而「5~7 次」(7.7%) 對活動規劃為半日行程之適合度認同較低。

表 21 活動規劃為半日行程之適合度-交叉分析

類別	活動規劃為半日行程之適合度	
	適合	不適合
性別	男性 (91.4%)	女性 (3.0%)
年齡	60~64 歲 (89.6%)	65~79 歲 (3.1%)
教育程度	專科/大學 (91.2%)	研究所及以上 (14.3%)
居住地	新北市 (89.1%)	臺北市 (3.8%)
參觀陶博館次數	5~7 次 (92.3%)	5~7 次 (7.7%)

(八) 其他建議

根據本次捏陶體驗的遊客提供之建議，本研究整理如下表所示：

表 22 遊客對陶博館之建議

項目	內容	次數
捏陶體驗	非常滿意，相關活動可以多舉辦	9
	時間太短，宜長點時間，方便製作及心得	6
	建請辦理收費進階班	1
	會想留下參觀，但接駁車時間太趕，必需另外搭車，對高齡者較不便	1
	放鬆心情，增進對陶藝認識，做陶時間可再增加 1 小時	1
行銷宣傳	可擴大宣導，讓更多人參加	1
辦理其他相關活動	增加醃梅活動	2
	一天行不錯，如上午陶藝(免費)，下午班脆梅 DIY(190 元)自費優待	1
	如果有館外認識鶯歌區重要觀光點也不錯	1
	能增加辨識陶瓷之好壞課程	1
接駁車建議	脆梅活動結束後，可否加開接駁車	1

第四章 結論與建議

一、結論

(一) 陶博館參觀經驗

1. 參觀經驗

根據本調查結果顯示，遊客參觀陶博館的次數以「1次」居多，占62.6%；次為「2~4次」，占29.1%；再次為「5~7次」，占6.4%；再者為「8次及以上」，占2.0%。

2. 資訊管道

根據本次調查結果顯示，遊客得知陶博館辦理之「樂齡同樂會，8號來做伙」的資訊管道來源以「親友告知」居多，占39.4%；其次為「活動宣傳單」，占21.2%；再次為「陶博館網站及粉絲團」，占16.3%。另「拒答」，占3.4%。

3. 交通工具

根據本次調查結果顯示，遊客前往陶博館主要利用「接駁專車」居多，占42.4%；其次為「臺鐵(火車)」、「客運/公車」、「自用小客車」，分別占18.7%、16.7%與15.3%。另「拒答」，占1.0%。

4. 參加活動原因

根據本次調查結果顯示，遊客參與「樂齡同樂會，8號來做伙」之因素「喜歡文化藝術的活動」與「活動內容吸引人」較多，皆占56.7%；其次為「活動免費收費」，占31.5%；再次為「陪親友參加」，占22.2%。另「拒答」，占3.4%。

(二) 館內服務及參觀設施

1. 接駁專車滿意度

根據本調查結果，近八成四 (83.7%) 遊客對接駁專車表示滿意，其中「非常滿意」，占 74.9%，「還算滿意」，占 8.9%；而表示「普通」，占 1.0%；「非常不滿意」，占 1.5%；另「沒有使用」，占 11.3%；「拒答」，占 2.5%。

2. 休憩座椅及活動空間滿意度

根據本調查結果，近九成二 (91.6%) 遊客對休憩座椅與活動空間表示滿意，其中「非常滿意」，占 74.4%，「還算滿意」，占 17.2%；而表示「普通」，占 3.4%；「非常不滿意」，占 1.5%；另「沒有使用」，占 1.5%；「拒答」，占 2.0%。

3. 導覽解說牌滿意度

根據本調查結果，近八成九 (88.7%) 遊客對導覽解說牌表示滿意，其中「非常滿意」，占 72.4%，「還算滿意」，占 16.3%；而表示「普通」，占 2.5%；「非常不滿意」，占 1.5%；另「沒有使用」，占 3.4%；「拒答」，占 3.9%。

4. 服務人員立即性服務

根據本調查結果，九成 (90.1%) 遊客對服務人員立即性協助表示滿意，其中「非常滿意」，占 78.3%，「還算滿意」，占 11.8%；而表示「普通」，占 1.5%；「非常不滿意」，占 1.5%；另「沒有使用」，占 4.4%；「拒答」，占 2.5%。

(三) 館內展覽及活動體驗

1. 館內影片觀賞內容

根據本調查結果，近九成二 (91.6%) 遊客對館內影片觀賞內容表示滿意，其中「非常滿意」，占 61.1%，「還算滿意」，占 30.5%；而表示「普通」，占 5.9%；「非常不滿意」，占 1.0%；另「沒有參與」，占 0.5%；「拒答」，占 1.0%。

2. 常設展導覽服務

根據本調查結果，近九成四 (93.6%) 遊客對常設展導覽服務表示滿意，其中「非常滿意」，占 70.4%，「還算滿意」，占 23.2%；而表示「普通」，占 2.0%；「非常不滿意」，占 1.0%；另「沒有參與」，占 1.5%；「拒答」，占 2.0%。

3. 捏陶體驗課程

根據本調查結果，近九成六 (95.6%) 遊客對捏陶體驗課程表示滿意，其中「非常滿意」，占 83.3%，「還算滿意」，占 12.3%；而表示「普通」，占 1.0%；「非常不滿意」，占 1.0%；「拒答」，占 2.5%。

4. 整體活動滿意度

根據本調查結果，近九成五 (94.6%) 遊客對「樂齡同樂會，8號來做伙」活動整體滿意度表示滿意，其中「非常滿意」，占 74.9%，「還算滿意」，占 19.7%；而表示「普通」，占 1.0%；「非常不滿意」，占 1.0%；「拒答」，占 3.4%。

5. 活動最大收穫

根據本調查結果顯示，遊客參與「樂齡同樂會，8號來做伙」活動之最大收穫以「學習新知」最高，占 67.5%；其次為放鬆心情，占 47.8%；再次為增進人際互動，占 29.1%。

6. 活動酌收費用之參與意願

根據本調查結果顯示，未來若針對「樂齡同樂會，8號來做伙」酌收參與費用之參與意願，願意占 76.3% (非常願意占 32.0%；還算願意占 44.3%)；不願意占 5.4% (不太願意占 4.9%；非常不願意占 0.5%；普通則為 18.2%。

7. 活動規劃半日行程之適合性

根據本調查結果顯示，遊客對於「樂齡同樂會，8號來做伙」活動以半日行程規劃的方式，有 87.2%(非常適合占 44.3%；還算適合占 42.9%)的遊客認為適合；有 2.5%的遊客認為不適合；普通為 10.3%。

二、建議

(一) 陶博館參觀經驗

參與本次「樂齡同樂會，8 號來作伙」活動之樂齡民眾，仍以第 1 次 (62.6%) 前來鶯歌陶博館為主，且多透過親友告知 (39.4%) 或活動宣傳單 (21.2%)，並利用接駁專車 (42.4%) 前往鶯歌陶瓷博物館為主要交通方式。因此未來鶯歌陶瓷博物館針對樂齡民眾舉辦相關捏陶體驗或是脆梅 DIY 活動時，相關參考建議如下：

1. 行銷資訊管道方面：根據學者研究指出，樂齡民眾較不知道從何處獲得有關生活休閒等娛樂相關訊息，因此相對重視非正式的資訊網絡，故從親朋好友處獲得資訊的比例相對較高 (Ikoja-Odongo & Ocholla, 2003³; Bakar, 2011⁴; Hossain & Islam, 2012⁵; 高持平, 2007⁶)。由於調查結果同時符合本次樂齡民眾主要資訊來源同樣為親朋好友或是活動宣傳單，因此建議未來在行銷相關樂齡活動時，可以多透過地方樂齡學習中心、樂齡社區大學、松年大學、一般大學推廣部，以及印製相關活動宣傳單藉由各地里長傳達與發放的方式，將訊息傳達給樂齡民眾，提高活動參與率。
2. 課程內容建議：本次調查結果發現，樂齡民眾參與本次「樂齡同樂會，8 號來作伙」活動主要因素以活動內容吸引人與喜歡文化藝術的活動為主，而僅三成 (31.5%) 的樂齡民眾是因為活動免費而參與。同時誠如學者過去研究顯示，樂齡民眾隨著閒暇時間增加，特

³ Ikoja-Odongo, R., & Ocholla, D. N. (2003). Information needs and information-seeking behavior of artisan fisher folk of Uganda. *Library & Information Science Research*, 25, 89-105.
doi:10.1016/S0740-8188(02)00167-6

⁴ Bakar, A. B. A. (2011). Information seeking behaviours of rural women in Malaysia. *Library Philosophy & Practice* 2011. Retrieved from:
<http://digitalcommons.unl.edu/cgi/viewcontent.cgi?article=1479&context=libphilprac>

⁵ Hossain, A., & Islam, M. S. (2012). Information Needs of Rural Women: A Study of Three Villages of Bangladesh. *Library Philosophy and Practice* 2012. Retrieved from <http://www.webpages.uidaho.edu/~mbolin/hossain-islam.htm>

⁶ 高持平，「臺北市年長者之健康資訊需求與資訊尋求行為」，私立輔仁大學圖書資訊學系：碩士論文，2007 年。

別是白天生活需求度提高，且主要經濟體又來自於退休金，使得樂齡民眾最重視的仍為如何將白天生活填滿休閒與娛樂需求，而較少將花費的金額當作主要考量⁷⁸。

因此建議，未來除了推廣捏陶體驗課程、脆梅 DIY 課程外，同時可以辦理相關符合鶯歌陶瓷博物館代表之地方形象課程，如有民眾建議希望「能增加辨識陶瓷之好壞課程」與「辦理收費進階班課程」，都是未來可以發展之方向。

(二) 館內服務及參觀設施

本次「樂齡同樂會，8 號來作伙」活動之樂齡民眾，不論在休憩空間 (91.6%)、導覽解說牌 (88.7%)、服務立即性 (90.1%) 之滿意度都在八成八以上。其中在接駁專車方面，沒有使用的比例為 11.3%，且沒使用者多為男性，調查結果亦顯示女性、65~79 歲、臺北市的樂齡民眾較容易使用接駁專車前往鶯歌陶瓷博物館。

因此針對接駁專車方面，有樂齡民眾反映「在捏陶活動後，會想留下參觀，但接駁車時間太趕，必需另外搭車，對高齡者較不便」，且調查也發現接駁專車使用滿意度，會因為樂齡民眾前往陶博館的次數而遞增滿意程度，顯見樂齡民眾對陶博館提供的接駁專車服務抱持相當肯定的態度。但仍建議日後可以回應民眾需求，針對有辦理樂齡相關體驗活動時，安排在活動結束後 1~2 小時，再次提供樂齡民眾前往車站之接駁車，以利行動不便的樂齡民眾使用，提升方便性。

⁷ ACT Public Library, "Future Strategy for Library Services to Older People Final Report 2004, <<http://www.library.act.gov.au/find/about/strategiesplansandpolicies/highlightsfromthesurvey> > (accessed Apr. 6, 2009)

⁸ Executive Council of CLA Interest Group on Services to Older People, "Canadian Guidelines on Library and Information Services for Older Adults, <<http://www.edu.tw/files/publication/B0034/951225.pdf>> (accessed Apr. 6, 2009)

(三) 館內展覽及活動體驗

1. 館內展覽與活動

本次「樂齡同樂會，8 號來作伙」活動之樂齡民眾，對於館內影片內容(91.6%)、常設展導覽服務 (93.6%)、捏陶體驗課程 (95.6%) 及整體活動 (94.6%) 之滿意度都在九成以上。

雖然樂齡民眾對於館內展覽或活動體驗滿意度高，但仍有樂齡民眾針對本次捏陶體驗活動認為可改進之處，如「時間太短，宜長點時間，方便製作及心得分享」與「放鬆心情，增進對陶藝認識，做陶時間可再增加 1 小時」，故本研究建議如下：

- 增加捏陶體驗時間：根據調查結果，樂齡民眾參與捏陶體驗的課程活動主要因素為「活動內容吸引人」(56.7%) 與「喜歡文化藝術的活動」(56.7%)，且認為參與活動的最大收穫就是「學習新知」(67.5%)。因此建議日後辦理相關活動時，可以增加捏陶體驗時間，如樂齡民眾建議未來可考慮多增加 1 小時的時間，不僅可以讓她們放鬆心情，更可有充裕的時間提升對陶藝的認識。

2. 活動收費參與意願及活動半日行程適合度

根據調查結果顯示，若日後辦理相關活動需要收費時，民眾願意持續參與的意願為七成六 (76.3%)，且又以女性 (78.0%)、60~64 (80.2%)、居住於新北市 (76.6%) 的樂齡民眾意願較高。而在活動半日行程適合度上，有八成七 (87.2%) 的樂齡民眾表示適合，又以男性 (91.4%)、60~64 歲 (89.6%)、新北市 (89.1%) 的民眾適合同意度較高。

除調查結果顯示外，樂齡民眾也建議「一天行不錯，如上午陶藝(免費)，下午班脆梅 DIY (190 元) 自費優待」、「建請辦理收費進

階班」,「如果有館外認識鶯歌區重要觀光點也不錯」。由此也發現,影響民眾參與活動意願之價格仍非主因,重要的還是前述提及的活動內容是否吸引人。因此相關建議如下:

- 辦理一日行程, package 包裝: 樂齡民眾雖然對本次半日行程適合度高達八成七 (87.2%), 但卻發現以距離陶博館較近的新北市 (89.1%) 民眾認同度較高, 反觀臺北市 (3.8%) 仍有少數民眾持負面態度。

因此建議, 陶博館應依照活動屬性不同調整為半日或一日行程, 如上午與下午辦理不同的活動, 甚至於在上午場次活動結束後, 可帶領樂齡民眾針對鶯歌重要觀光景點旅遊與介紹, 也是可執行方針, 如活動可與陶瓷藝術園區、三鶯陶花源相互結合, 以 package 包裝行程的方式推廣, 更能符合樂齡族的需求。

附錄一、鶯歌陶瓷博物館遊客調查問卷百分比

親愛的遊客，您好！

「樂齡同樂會，8號來作伙」是新北市立鶯歌陶瓷博物館於今年3月所推出的活動，為了解民眾對此次活動的滿意情形與改善建議，您的寶貴意見對未來本館活動舉辦決策非常重要，感謝您協助提供。本次調查所有資料僅作為整體分析之用，絕對不會將您個人資料公開，請您安心作答。

新北市立鶯歌陶瓷博物館敬上 2014.04

壹、陶博館參觀經驗

1. 請問今天是您第幾次參觀陶博館？

- (1) 第 1 次 (62.6%) (2) 2~4 次 (29.1%) (3) 5~7 次 (6.4%) (4) 8 次及以上 (2.0%)

2. 請問您從何處得知本活動的訊息？(可複選)

- (1) 陶博館網站及粉絲頁(16.3%) (2) 親友告知 (39.4%) (3) 活動宣傳單 (21.2%)
 (4) 平面媒體報導 (10.3%) (5) 網路 (陶博館網站除外) (8.9%) (6) 里長訊息 (3.9%)
 (7) 農會訊息 (7.9%) (8) 大學與團體訊息 (6.4%) (9) 其他 (1.0%)

3. 請問您利用何種交通工具前來陶博館？(可複選)

- (1) 接駁專車 (42.4%) (2) 機車 (11.3%) (3) 臺鐵(火車)(18.7%)
 (4) 自用小客車 (15.3%) (5) 客運/公車 (16.7%) (6) 捷運 (10.3%)
 (7) 計程車 (1.5%)

4. 請問吸引您參加「樂齡同樂會，8 號來做伙」活動原因為何？(可複選)

- (1) 活動內容吸引人 (56.7%) (2) 喜歡文化藝術的活動 (56.7%)
 (3) 陪親友參加 (22.2%) (4) 活動免收費 (31.5%)

貳、館內服務及參觀設施

項目	沒有使用	非常滿意	還算滿意	普通	有點不滿意	非常不滿意
5. 陶博館特別規劃接駁專車 方便參加，「樂齡同樂會，8 號來做伙」的民眾前往本館，對於此項服務，您是否感到滿意？	11.3%	74.9%	8.9%	1.0%	-	1.5%
6. 館內有足夠休息座椅及活動空間供您休憩使用	1.5%	74.4%	17.2%	3.4%	-	1.5%
7. 館內設置的導覽解說牌方便您閱讀	3.4%	72.4%	16.3%	2.5%	-	1.5%
8. 當您需要協助時 服務人員能立刻幫助您	4.4%	78.3%	11.8%	1.5%	-	1.5%

參、館內服務展覽及活動體驗

項目	沒有使用	非常滿意	還算滿意	普通	有點不滿意	非常不滿意
9. 館內影片觀賞內容常設展導覽服務	0.5%	61.1%	30.5%	5.9%	-	1.0%
10. 常設展導覽服務	1.5%	70.4%	23.2%	2.0%	-	1.0%

11. 捏陶體驗課程	-	83.3%	12.3%	1.0%	-	1.0%
12. 您對「樂齡同樂會，8 號來做伙」活動整體滿意度為何？	-	74.9%	19.7%	1.0%	-	1.0%

13. 請問您覺得今日活動最大收穫是？

- (1)學習新知 (67.5%) (2)增進人際互動 (29.1%) (3)放鬆心情 (47.8%)

14. 請問本活動若需酌收費用，您願意參加嗎？

- (1)非常願意 (32.0%) (2)還算願意 (44.3%) (3)普通 (18.2%) (4)不太願意 (4.9%) (5)非常不願意 (0.5%)

15. 本活動目前規劃為半日行程，請問時間安排您是否覺得適合？

- (1)非常適合 (44.3%) (2)還算適合 (42.9%) (3)普通 (10.3%) (4)不太適合 (2.5%) (5)非常不適合

16. 請問您對這次「樂齡同樂會，8 號來做伙」活動有沒有其他建議？

肆、個人基本資料

17. 性別

- (1)男 (17.2%) (2)女 (82.8%)

18. 年齡

- (1)60~64 歲 (47.3%) (2)65~79 歲 (47.3%) (3)80~84 歲 (4.9%) (4)85 歲以上 (0.5%)

19. 教育程度

- (1)國中及以下 (41.4%) (2)高中(職) (21.7%) (3)專科 / 大學 (33.5%) (4)研究所及以上 (3.4%)

20. 居住地

- (1)新北市 (67.5%) (2)臺北市 (26.1%) (3)桃園縣市 (1.5%) (4)其他_____ (4.9%)

~新北市立鶯歌陶瓷博物館再次感謝您協助填寫問卷~

附錄二、鶯歌陶瓷博物館遊客調查問卷

親愛的遊客，您好！

「樂齡同樂會，8號來作伙」是新北市立鶯歌陶瓷博物館於今年3月所推出的活動，為了解民眾對此次活動的滿意情形與改善建議，您的寶貴意見對未來本館活動舉辦決策非常重要，感謝您協助提供。本次調查所有資料僅作為整體分析之用，絕對不會將您個人資料公開，請您安心作答。

新北市立鶯歌陶瓷博物館敬上 2014.04

壹、陶博館參觀經驗

1. 請問今天是您第幾次參觀陶博館？

- (1) 第 1 次 (2) 2~4 次 (3) 5~7 次 (4) 8 次及以上

2. 請問您從何處得知本活動的訊息？(可複選)

- (1) 陶博館網站及粉絲頁 (2) 親友告知 (3) 活動宣傳單
 (4) 平面媒體報導 (5) 網路（陶博館網站除外） (6) 里長訊息
 (7) 農會訊息 (8) 大學與團體訊息 (9) 其他

3. 請問您利用何種交通工具前來陶博館？(可複選)

- (1) 接駁專車 (2) 機車 (3) 臺鐵(火車)
 (4) 自用小客車 (5) 客運/公車 (6) 捷運
 (7) 計程車

4. 請問吸引您參加「樂齡同樂會，8號來做伙」活動原因為何？(可複選)

- (1) 活動內容吸引人 (2) 喜歡文化藝術的活動
 (3) 陪親友參加 (4) 活動免收費

貳、館內服務及參觀設施

項目	沒有使用	非常滿意	還算滿意	普通	有點不滿意	非常不滿意
5. 陶博館特別規劃接駁專車 方便參加，「樂齡同樂會，8號來做伙」的民眾前往本館，對於此項服務，您是否感到滿意？	<input type="checkbox"/>	<input type="checkbox"/>	<input type="checkbox"/>	<input type="checkbox"/>	<input type="checkbox"/>	<input type="checkbox"/>
6. 館內有足夠休息座椅及活動空間供您休憩使用	<input type="checkbox"/>	<input type="checkbox"/>	<input type="checkbox"/>	<input type="checkbox"/>	<input type="checkbox"/>	<input type="checkbox"/>
7. 館內設置的導覽解說牌方便您閱讀	<input type="checkbox"/>	<input type="checkbox"/>	<input type="checkbox"/>	<input type="checkbox"/>	<input type="checkbox"/>	<input type="checkbox"/>
8. 當您需要協助時 服務人員能立刻幫助您	<input type="checkbox"/>	<input type="checkbox"/>	<input type="checkbox"/>	<input type="checkbox"/>	<input type="checkbox"/>	<input type="checkbox"/>

參、館內服務展覽及活動體驗

項目	沒有使用	非常滿意	還算滿意	普通	有點不滿意	非常不滿意
9. 館內影片觀賞內容常設展導覽服務	<input type="checkbox"/>	<input type="checkbox"/>	<input type="checkbox"/>	<input type="checkbox"/>	<input type="checkbox"/>	<input type="checkbox"/>
10. 常設展導覽服務	<input type="checkbox"/>	<input type="checkbox"/>	<input type="checkbox"/>	<input type="checkbox"/>	<input type="checkbox"/>	<input type="checkbox"/>

11. 捏陶體驗課程	<input type="checkbox"/>	<input type="checkbox"/>	<input type="checkbox"/>	<input type="checkbox"/>	<input type="checkbox"/>	<input type="checkbox"/>
12. 您對「樂齡同樂會，8 號來做伙」活動整體滿意度為何？	<input type="checkbox"/>	<input type="checkbox"/>	<input type="checkbox"/>	<input type="checkbox"/>	<input type="checkbox"/>	<input type="checkbox"/>

13. 請問您覺得今日活動最大收穫是？

- (1) 學習新知 (2) 增進人際互動 (3) 放鬆心情

14. 請問本活動若需酌收費用，您願意參加嗎？

- (1) 非常願意 (2) 還算願意 (3) 普通 (4) 不太願意 (5) 非常不願意

15. 本活動目前規劃為半日行程，請問時間安排您是否覺得適合？

- (1) 非常適合 (2) 還算適合 (3) 普通 (4) 不太適合 (5) 非常不適合

16. 請問您對這次「樂齡同樂會，8 號來做伙」活動有沒有其他建議？

肆、個人基本資料

17. 性別

- (1) 男 (2) 女

18. 年齡

- (1) 60~64 歲 (2) 65~79 歲 (3) 80~84 歲 (4) 85 歲以上

19. 教育程度

- (1) 國中及以下 (2) 高中（職） (3) 專科/大學 (4) 研究所及以上

20. 居住地

- (1) 新北市 (2) 臺北市 (3) 桃園縣市 (4) 其他_____

~新北市立鶯歌陶瓷博物館再次感謝您協助填寫問卷~

附錄三、統計結果表

附表1 民眾參觀陶博館之次數

單位：人，%

項目	樣本數	總計	第1次	2~4次	5~7次	8次及以上
總計	203	100.0	62.6	29.1	6.4	2.0
性別						
男性	35	100.0	57.1	37.1	5.7	-
女性	168	100.0	63.7	27.4	6.5	2.4
年齡	*a					
60~64歲	96	100.0	50.0	40.6	9.4	-
65~79歲	96	100.0	76.0	15.6	4.2	4.2
80~84歲	10	100.0	60.0	40.0	-	-
85歲以上	1	100.0	-	100.0	-	-
教育程度						
國中及以下	84	100.0	72.6	25.0	2.4	-
高中(職)	44	100.0	52.3	34.1	9.1	4.5
專科/大學	68	100.0	58.8	30.9	7.4	2.9
研究所及以上	7	100.0	42.9	28.6	28.6	-
居住地						
新北市	137	100.0	60.6	29.2	7.3	2.9
臺北市	53	100.0	66.0	30.2	3.8	-
桃園縣市	3	100.0	-	66.7	33.3	-
其他	10	100.0	90.0	10.0	-	-

註1：* 表經卡方檢定 $P < 0.05$ ，該項目與變項有顯著相關。

註2：a 表示該變項的組間期望值小於5的比例超過25%，故檢定結果僅供參考。

附表2 民眾得知活動訊息的管道

單位：人，%

項目	樣本數	陶博館 網站及 粉絲頁	親友 告知	活動 宣傳單	平面媒 體報導	網路 (除陶 博館網 站)	里長 訊息	農會 訊息	大學 與團體 資訊	其他	拒答
總計	203	16.3	39.4	21.2	10.3	8.9	3.9	7.9	6.4	1.0	3.4
性別											
男性	35	22.9	40.0	17.1	17.1	11.4	11.4	2.9	2.9	2.9	-
女性	168	14.9	39.3	22.0	8.9	8.3	2.4	8.9	7.1	0.6	4.2
年齡											
60~64歲	96	14.6	38.5	21.9	9.4	8.3	6.3	3.1	2.1	1.0	6.3
65~79歲	96	18.8	39.6	17.7	10.4	8.3	2.1	12.5	10.4	1.0	1.0
80~84歲	10	10.0	50.0	40.0	20.0	20.0	-	-	10.0	-	-
85歲以上	1	-	-	100.0	-	-	-	100.0	-	-	-
教育程度											
國中及以下	84	8.3	26.2	33.3	7.1	4.8	7.1	16.7	10.7	2.4	6.0
高中(職)	44	15.9	36.4	20.5	13.6	13.6	4.5	2.3	-	-	-
專科/大學	68	25.0	55.9	2.9	10.3	10.3	-	1.5	4.4	-	2.9
研究所及以上	7	28.6	57.1	57.1	28.6	14.3	-	-	14.3	-	-
居住地											
新北市	137	14.6	28.5	27.7	11.7	7.3	5.8	10.9	8.8	1.5	4.4
臺北市	53	18.9	66.0	7.5	5.7	15.1	-	1.9	-	-	-
桃園縣市	3	-	33.3	-	66.7	-	-	-	-	-	-
其他	10	30.0	50.0	10.0	-	-	-	-	10.0	-	10.0
參觀陶博館次數											
第1次	127	14.2	45.7	18.1	9.4	2.4	3.9	9.4	7.9	0.8	3.9
2~4次	59	13.6	30.5	23.7	10.2	18.6	3.4	5.1	5.1	1.7	3.4
5~7次	13	46.2	23.1	38.5	23.1	15.4	7.7	7.7	-	-	-
8次及以上	4	25.0	25.0	25.0	-	50.0	-	-	-	-	-

註：此題為複選題，故不進行卡方檢定。

附表3 民眾前往陶博館的主要交通工具

單位：人，%

項目	樣本數	接駁專車	機車	臺鐵 (火車)	自用 小客車	客運/ 公車	捷運	計程車	拒答
總計	203	42.4	11.3	18.7	15.3	16.7	10.3	1.5	1.0
性別									
男性	35	37.1	17.1	14.3	14.3	11.4	8.6	2.9	-
女性	168	43.5	10.1	19.6	15.5	17.9	10.7	1.2	1.2
年齡									
60~64歲	96	44.8	9.4	21.9	21.9	10.4	12.5	-	1.0
65~79歲	96	39.6	14.6	16.7	10.4	18.8	8.3	2.1	1.0
80~84歲	10	50.0	-	10.0	-	50.0	10.0	10.0	-
85歲以上	1	-	-	-	-	100.0	-	-	-
教育程度									
國中及以下	84	32.1	19.0	9.5	17.9	21.4	3.6	3.6	1.2
高中(職)	44	36.4	11.4	22.7	22.7	15.9	13.6	-	-
專科/大學	68	58.8	2.9	26.5	5.9	11.8	17.6	-	1.5
研究所及以上	7	42.9	-	28.6	28.6	14.3	-	-	-
居住地									
新北市	137	36.5	15.3	8.8	19.0	22.6	8.0	2.2	1.5
臺北市	53	66.0	3.8	32.1	1.9	5.7	18.9	-	-
桃園縣市	3	-	-	33.3	66.7	-	-	-	-
其他	10	10.0	-	80.0	20.0	-	-	-	-
參觀陶博館次數									
第1次	127	40.9	11.0	17.3	11.8	19.7	9.4	2.4	1.6
2~4次	59	47.5	10.2	18.6	18.6	10.2	11.9	-	-
5~7次	13	30.8	15.4	23.1	38.5	23.1	7.7	-	-
8次及以上	4	50.0	25.0	50.0	-	-	25.0	-	-

註：此題為複選題，故不進行卡方檢定。

附表4 吸引民眾參加「樂齡同樂會, 8號來作伙」的原因

單位:人, %

項目	樣本數	活動內容吸引人	喜歡文化藝術的活動	陪親友參加	活動免收費	拒答
總計	203	56.7	56.7	22.2	31.5	3.4
性別						
男性	35	60.0	65.7	28.6	40.0	-
女性	168	56.0	54.8	20.8	29.8	4.2
年齡						
60~64歲	96	58.3	60.4	18.8	28.1	5.2
65~79歲	96	56.3	55.2	22.9	35.4	2.1
80~84歲	10	40.0	40.0	40.0	30.0	-
85歲以上	1	100.0	-	100.0	-	-
教育程度						
國中及以下	84	44.0	45.2	19.0	28.6	4.8
高中(職)	44	61.4	63.6	15.9	43.2	4.5
專科/大學	68	66.2	67.6	25.0	25.0	1.5
研究所及以上	7	85.7	42.9	71.4	57.1	-
居住地						
新北市	137	54.0	54.7	17.5	30.7	5.1
臺北市	53	62.3	60.4	30.2	37.7	-
桃園縣市	3	33.3	66.7	33.3	-	-
其他	10	70.0	60.0	40.0	20.0	-
參觀陶博館次數						
第1次	127	53.5	50.4	23.6	27.6	4.7
2~4次	59	59.3	62.7	20.3	37.3	1.7
5~7次	13	69.2	84.6	23.1	46.2	-
8次及以上	4	75.0	75.0	-	25.0	-

註:此題為複選題, 故不進行卡方檢定。

附表5 民眾對「接駁專車服務」之滿意情形

單位：人，%

項目	樣本數	總計	沒有使用	滿意			普通	不滿意	有點不滿意		非常不滿意	拒答
				滿意	非常滿意	還算滿意			有點不滿意	非常不滿意		
總計	203	100.0	11.3	83.8	74.9	8.9	1.0	1.5	-	1.5	2.5	
性別												
男性	35	100.0	25.7	71.4	65.7	5.7	-	2.9	-	2.9	-	
女性	168	100.0	8.3	86.3	76.8	9.5	1.2	1.2	-	1.2	3.0	
年齡	*a											
60~64歲	96	100.0	9.4	84.4	75.0	9.4	-	2.1	-	2.1	4.2	
65~79歲	96	100.0	12.5	85.4	76.0	9.4	-	1.0	-	1.0	1.0	
80~84歲	10	100.0	20.0	60.0	60.0	-	20.0	-	-	-	-	
85歲以上	1	100.0	-	100.0	100.0	-	-	-	-	-	-	
教育程度												
國中及以下	84	100.0	11.9	81.0	71.4	9.5	2.4	3.6	-	3.6	1.2	
高中(職)	44	100.0	13.6	81.8	72.7	9.1	-	-	-	-	4.5	
專科/大學	68	100.0	8.8	88.2	82.4	5.9	-	-	-	-	2.9	
研究所及以上	7	100.0	14.3	85.7	57.1	28.6	-	-	-	-	-	
居住地												
新北市	137	100.0	12.4	81.0	70.1	10.9	1.5	2.2	-	2.2	2.9	
臺北市	53	100.0	1.9	96.2	90.6	5.7	-	-	-	-	1.9	
桃園縣市	3	100.0	100.0	-	-	-	-	-	-	-	-	
其他	10	100.0	20.0	80.0	80.0	-	-	-	-	-	-	
參觀陶博館次數												
第1次	127	100.0	12.6	82.7	72.4	10.2	0.8	0.8	-	0.8	3.1	
2~4次	59	100.0	10.2	83.1	76.3	6.8	1.7	3.4	-	3.4	1.7	
5~7次	13	100.0	7.7	92.3	84.6	7.7	-	-	-	-	-	
8次及以上	4	100.0	-	100.0	100.0	-	-	-	-	-	-	

註1：* 表經卡方檢定 $P < 0.05$ ，該項目與變項有顯著相關。

註2：a 表示該變項的組間期望值小於5的比例超過25%，故檢定結果僅供參考。

附表6 民眾對「館內有充足的座椅供您休憩」之滿意情形

單位：人，%

項目	樣本數	總計	沒有使用	滿意			普通	不滿意			拒答
				滿意	非常滿意	還算滿意		不滿意	有點不滿意	非常不滿意	
總計	203	100.0	1.5	91.6	74.4	17.2	3.4	1.5	-	1.5	2.0
性別											
男性	35	100.0	-	97.1	80.0	17.1	-	2.9	-	2.9	-
女性	168	100.0	1.8	90.5	73.2	17.3	4.2	1.2	-	1.2	2.4
年齡											
60~64歲	96	100.0	1.0	89.6	74.0	15.6	3.1	2.1	-	2.1	4.2
65~79歲	96	100.0	2.1	94.8	77.1	17.7	2.1	1.0	-	1.0	-
80~84歲	10	100.0	-	80.0	50.0	30.0	20.0	-	-	-	-
85歲以上	1	100.0	-	100.0	100.0	-	-	-	-	-	-
教育程度											
國中及以下	84	100.0	1.2	90.5	70.2	20.2	3.6	3.6	-	3.6	1.2
高中(職)	44	100.0	-	93.2	72.7	20.5	2.3	-	-	-	4.5
專科/大學	68	100.0	1.5	94.1	82.4	11.8	2.9	-	-	-	1.5
研究所及以上	7	100.0	14.3	71.4	57.1	14.3	14.3	-	-	-	-
居住地											
新北市	137	100.0	-	92.0	72.3	19.7	2.9	2.2	-	2.2	2.9
臺北市	53	100.0	5.7	88.7	77.4	11.3	5.7	-	-	-	-
桃園縣市	3	100.0	-	100.0	100.0	-	-	-	-	-	-
其他	10	100.0	-	100.0	80.0	20.0	-	-	-	-	-
參觀陶博館次數											
第1次	127	100.0	1.6	92.1	73.2	18.9	3.1	0.8	-	0.8	2.4
2~4次	59	100.0	-	89.8	74.6	15.3	5.1	3.4	-	3.4	1.7
5~7次	13	100.0	7.7	92.3	76.9	15.4	-	-	-	-	-
8次及以上	4	100.0	-	100.0	100.0	-	-	-	-	-	-

註1：* 表經卡方檢定 $P < 0.05$ ，該項目與變項有顯著相關。

註2：a 表示該變項的組間期望值小於5的比例超過25%，故檢定結果僅供參考。

附表7 民眾對「館內設置的導覽解說牌方便您閱讀」之滿意情形

單位：人，%

項目	樣本數	總計	沒有使用	滿意			普通	不滿意		拒答	
				滿意	非常滿意	還算滿意		有點不滿意	非常不滿意		
總計	203	100.0	3.4	88.7	72.4	16.3	2.5	1.5	-	1.5	3.9
性別											
男性	35	100.0	5.7	91.4	74.3	17.1	-	2.9	-	2.9	-
女性	168	100.0	3.0	88.1	72.0	16.1	3.0	1.2	-	1.2	4.8
年齡	*a										
60~64歲	96	100.0	2.1	89.6	76.0	13.5	1.0	2.1	-	2.1	5.2
65~79歲	96	100.0	5.2	89.6	71.9	17.7	1.0	1.0	-	1.0	3.1
80~84歲	10	100.0	-	70.0	50.0	20.0	30.0	-	-	-	-
85歲以上	1	100.0	-	100.0	-	100.0	-	-	-	-	-
教育程度											
國中及以下	84	100.0	1.2	88.1	67.9	20.2	3.6	3.6	-	3.6	3.6
高中(職)	44	100.0	4.5	86.4	68.2	18.2	2.3	-	-	-	6.8
專科/大學	68	100.0	4.4	92.6	82.4	10.3	-	-	-	-	2.9
研究所及以上	7	100.0	14.3	71.4	57.1	14.3	14.3	-	-	-	-
居住地											
新北市	137	100.0	1.5	89.1	72.3	16.8	2.2	2.2	-	2.2	5.1
臺北市	53	100.0	5.7	88.7	71.7	17.0	3.8	-	-	-	1.9
桃園縣市	3	100.0	33.3	66.7	66.7	-	-	-	-	-	-
其他	10	100.0	10.0	90.0	80.0	10.0	-	-	-	-	-
參觀陶博館次數											
第1次	127	100.0	3.9	89.0	70.1	18.9	2.4	0.8	-	0.8	3.9
2~4次	59	100.0	1.7	89.8	76.3	13.6	3.4	3.4	-	3.4	1.7
5~7次	13	100.0	7.7	84.6	76.9	7.7	-	-	-	-	7.7
8次及以上	4	100.0	-	75.0	75.0	-	-	-	-	-	25.0

註1：* 表經卡方檢定 $P < 0.05$ ，該項目與變項有顯著相關。

註2：a 表示該變項的組間期望值小於5的比例超過25%，故檢定結果僅供參考。

附表8 民眾對「當您需要協助時, 服務人員能立刻幫助您」之滿意情形

單位: 人, %

項目	樣本數	總計	沒有使用	滿意			普通	不滿意			拒答
				滿意	非常滿意	還算滿意		不滿意	有點不滿意	非常不滿意	
總計	203	100.0	4.4	90.1	78.3	11.8	1.5	1.5	-	1.5	2.5
性別											
男性	35	100.0	5.7	91.4	82.9	8.6	-	2.9	-	2.9	-
女性	168	100.0	4.2	89.9	77.4	12.5	1.8	1.2	-	1.2	3.0
年齡											
60~64歲	96	100.0	1.0	91.7	81.3	10.4	1.0	2.1	-	2.1	4.2
65~79歲	96	100.0	8.3	88.5	76.0	12.5	1.0	1.0	-	1.0	1.0
80~84歲	10	100.0	-	90.0	70.0	20.0	10.0	-	-	-	-
85歲以上	1	100.0	-	100.0	100.0	-	-	-	-	-	-
教育程度											
國中及以下	84	100.0	3.6	88.1	76.2	11.9	2.4	3.6	-	3.6	2.4
高中(職)	44	100.0	4.5	90.9	75.0	15.9	-	-	-	-	4.5
專科/大學	68	100.0	5.9	92.6	83.8	8.8	-	-	-	-	1.5
研究所及以上	7	100.0	-	85.7	71.4	14.3	14.3	-	-	-	-
居住地											
新北市	137	100.0	2.2	91.2	78.1	13.1	1.5	2.2	-	2.2	2.9
臺北市	53	100.0	9.4	86.8	75.5	11.3	1.9	-	-	-	1.9
桃園縣市	3	100.0	33.3	66.7	66.7	-	-	-	-	-	-
其他	10	100.0	-	100.0	100.0	-	-	-	-	-	-
參觀陶博館次數											
第1次	127	100.0	5.5	89.8	76.4	13.4	0.8	0.8		0.8	3.1
2~4次	59	100.0	3.4	88.1	79.7	8.5	3.4	3.4		3.4	1.7
5~7次	13	100.0	-	100.0	84.6	15.4	-	-	-	-	-
8次及以上	4	100.0	-	100.0	100.0	-	-	-	-	-	-

註1: * 表經卡方檢定 $P < 0.05$, 該項目與變項有顯著相關。

註2: a 表示該變項的組間期望值小於5的比例超過25%, 故檢定結果僅供參考。

附表9 民眾對「館內影片觀賞內容」之滿意情形

單位：人，%

項目	樣本數	總計	沒有參與	滿意			普通	不滿意			拒答
				滿意	非常滿意	還算滿意		不滿意	有點不滿意	非常不滿意	
總計	203	100.0	0.5	91.6	61.1	30.5	5.9	1.0	-	1.0	1.0
性別											
男性	35	100.0	-	94.3	74.3	20.0	2.9	2.9	-	2.9	-
女性	168	100.0	0.6	91.1	58.3	32.7	6.5	0.6	-	0.6	1.2
年齡											
60~64歲	96	100.0	1.0	88.5	61.5	27.1	6.3	2.1	-	2.1	2.1
65~79歲	96	100.0	-	94.8	63.5	31.3	5.2	-	-	-	-
80~84歲	10	100.0	-	90.0	30.0	60.0	10.0	-	-	-	-
85歲以上	1	100.0	-	100.0	100.0	-	-	-	-	-	-
教育程度											
國中及以下	84	100.0	-	92.9	67.9	25.0	4.8	2.4	-	2.4	-
高中(職)	44	100.0	-	90.9	54.5	36.4	4.5	-	-	-	4.5
專科/大學	68	100.0	1.5	91.2	60.3	30.9	7.4	-	-	-	-
研究所及以上	7	100.0	-	85.7	28.6	57.1	14.3	-	-	-	-
居住地											
新北市	137	100.0	-	93.4	65.7	27.7	4.4	1.5	-	1.5	0.7
臺北市	53	100.0	-	86.8	50.9	35.8	11.3	-	-	-	1.9
桃園縣市	3	100.0	33.3	66.7	33.3	33.3	-	-	-	-	-
其他	10	100.0	-	100.0	60.0	40.0	-	-	-	-	-
參觀陶博館次數											
第1次	127	100.0	-	93.7	63.0	30.7	5.5	-	-	-	0.8
2~4次	59	100.0	-	88.1	52.5	35.6	6.8	3.4	-	3.4	1.7
5~7次	13	100.0	7.7	84.6	69.2	15.4	7.7	-	-	-	-
8次及以上	4	100.0	-	100.0	100.0	-	-	-	-	-	-

註1：* 表經卡方檢定 $P < 0.05$ ，該項目與變項有顯著相關。

註2：a 表示該變項的組間期望值小於5的比例超過25%，故檢定結果僅供參考。

附表10 民眾對「常設展導覽服務」之滿意情形

單位：人，%

項目	樣本數	總計	沒有參與	滿意			普通	不滿意			拒答
				滿意	非常滿意	還算滿意		不滿意	有點不滿意	非常不滿意	
總計	203	100.0	1.5	93.6	70.4	23.2	2.0	1.0	-	1.0	2.0
性別											
男性	35	100.0	2.9	94.3	77.1	17.1	-	2.9	-	2.9	-
女性	168	100.0	1.2	93.5	69.0	24.4	2.4	0.6	-	0.6	2.4
年齡											
60~64歲	96	100.0	3.1	91.7	70.8	20.8	2.1	2.1	-	2.1	1.0
65~79歲	96	100.0	-	95.8	70.8	25.0	1.0	-	-	-	3.1
80~84歲	10	100.0	-	90.0	60.0	30.0	10.0	-	-	-	-
85歲以上	1	100.0	-	100.0	100.0	-	-	-	-	-	-
教育程度											
國中及以下	84	100.0	-	92.9	75.0	17.9	2.4	2.4	-	2.4	2.4
高中(職)	44	100.0	2.3	95.5	70.5	25.0	-	-	-	-	2.3
專科/大學	68	100.0	1.5	94.1	67.6	26.5	2.9	-	-	-	1.5
研究所及以上	7	100.0	14.3	85.7	42.9	42.9	-	-	-	-	-
居住地											
新北市	137	100.0	0.7	94.9	73.0	21.9	2.2	1.5	-	1.5	0.7
臺北市	53	100.0	3.8	88.7	58.5	30.2	1.9	-	-	-	5.7
桃園縣市	3	100.0	-	100.0	100.0	-	-	-	-	-	-
其他	10	100.0	-	100.0	90.0	10.0	-	-	-	-	-
參觀陶博館次數											
第1次	127	100.0	1.6	94.5	70.9	23.6	0.8	-	-	-	3.1
2~4次	59	100.0	-	91.5	66.1	25.4	5.1	3.4	-	3.4	-
5~7次	13	100.0	7.7	92.3	76.9	15.4	-	-	-	-	-
8次及以上	4	100.0	-	100.0	100.0	-	-	-	-	-	-

註1：* 表經卡方檢定 $P < 0.05$ ，該項目與變項有顯著相關。

註2：a 表示該變項的組間期望值小於5的比例超過25%，故檢定結果僅供參考。

附表11 民眾對「捏陶體驗課程」之滿意情形

單位：人，%

項目	樣本數	總計	沒有參與	滿意			普通	不滿意			拒答
				滿意	非常滿意	還算滿意		不滿意	有點不滿意	非常不滿意	
總計	203	100.0	-	95.6	83.3	12.3	1.0	1.0	-	1.0	2.5
性別											
男性	35	100.0	-	97.1	85.7	11.4	-	2.9	-	2.9	-
女性	168	100.0	-	95.2	82.7	12.5	1.2	0.6	-	0.6	3.0
年齡	*a										
60~64歲	96	100.0	-	95.8	84.4	11.5	-	2.1	-	2.1	2.1
65~79歲	96	100.0	-	96.9	84.4	12.5	-	-	-	-	3.1
80~84歲	10	100.0	-	80.0	60.0	20.0	20.0	-	-	-	-
85歲以上	1	100.0	-	100.0	100.0	-	-	-	-	-	-
教育程度	*a										
國中及以下	84	100.0	-	91.7	84.5	7.1	2.4	2.4	-	2.4	3.6
高中(職)	44	100.0	-	95.5	77.3	18.2	-	-	-	-	4.5
專科/大學	68	100.0	-	100.0	89.7	10.3	-	-	-	-	-
研究所及以上	7	100.0	-	100.0	42.9	57.1	-	-	-	-	-
居住地											
新北市	137	100.0	-	94.9	83.2	11.7	1.5	1.5	-	1.5	2.2
臺北市	53	100.0	-	96.2	79.2	17.0	-	-	-	-	3.8
桃園縣市	3	100.0	-	100.0	100.0	-	-	-	-	-	-
其他	10	100.0	-	100.0	100.0	-	-	-	-	-	-
參觀陶博館次數											
第1次	127	100.0	-	96.1	83.5	12.6	0.8	-	-	-	3.1
2~4次	59	100.0	-	93.2	81.4	11.9	1.7	3.4	-	3.4	1.7
5~7次	13	100.0	-	100.0	84.6	15.4	-	-	-	-	-
8次及以上	4	100.0	-	100.0	100.0	-	-	-	-	-	-

註1：* 表經卡方檢定 $P < 0.05$ ，該項目與變項有顯著相關。

註2：a 表示該變項的組間期望值小於5的比例超過25%，故檢定結果僅供參考。

附表12 民眾對「樂齡同樂會, 8號來作伙」之整體滿意情形

單位:人, %

項目	樣本數	總計	滿意			普通	不滿意			拒答
			滿意	非常滿意	還算滿意		不滿意	有點不滿意	非常不滿意	
總計	203	100.0	94.6	74.9	19.7	1.0	1.0	-	1.0	3.4
性別										
男性	35	100.0	91.4	82.9	8.6	-	2.9	-	2.9	5.7
女性	168	100.0	95.2	73.2	22.0	1.2	0.6	-	0.6	3.0
年齡										
60~64歲	96	100.0	92.7	77.1	15.6	1.0	2.1	-	2.1	4.2
65~79歲	96	100.0	97.9	75.0	22.9	-	-	-	-	2.1
80~84歲	10	100.0	80.0	50.0	30.0	10.0	-	-	-	10.0
85歲以上	1	100.0	100.0	100.0	-	-	-	-	-	-
教育程度										
國中及以下	84	100.0	92.9	73.8	19.0	1.2	2.4	-	2.4	3.6
高中(職)	44	100.0	95.5	68.2	27.3	-	-	-	-	4.5
專科/大學	68	100.0	95.6	80.9	14.7	1.5	-	-	-	2.9
研究所及以上	7	100.0	100.0	71.4	28.6	-	-	-	-	-
居住地										
新北市	137	100.0	95.6	77.4	18.2	0.7	1.5	-	1.5	2.2
臺北市	53	100.0	90.6	64.2	26.4	1.9	-	-	-	7.5
桃園縣市	3	100.0	100.0	100.0	-	-	-	-	-	-
其他	10	100.0	100.0	90.0	10.0	-	-	-	-	-
參觀陶博館次數										
第1次	127	100.0	95.3	75.6	19.7	-	-	-	-	4.7
2~4次	59	100.0	91.5	67.8	23.7	3.4	3.4	-	3.4	1.7
5~7次	13	100.0	100.0	92.3	7.7	-	-	-	-	-
8次及以上	4	100.0	100.0	100.0	-	-	-	-	-	-

註1:* 表經卡方檢定 $P < 0.05$, 該項目與變項有顯著相關。

註2:a 表示該變項的組間期望值小於5的比例超過25%, 故檢定結果僅供參考。

附表13 民眾認為參加活動的最大收穫

單位:人, %

項目	樣本數	學習新知	增進人際互動	放鬆心情
總計	203	67.5	29.1	47.8
性別				
男性	35	74.3	34.3	65.7
女性	168	66.1	28.0	44.0
年齡				
60~64歲	96	72.9	31.3	47.9
65~79歲	96	64.6	28.1	46.9
80~84歲	10	40.0	20.0	60.0
85歲以上	1	100.0		
教育程度				
國中及以下	84	54.8	27.4	44.0
高中(職)	44	84.1	22.7	27.3
專科/大學	68	73.5	33.8	63.2
研究所及以上	7	57.1	42.9	71.4
居住地				
新北市	137	66.4	29.2	41.6
臺北市	53	66.0	30.2	60.4
桃園縣市	3	100.0	33.3	100.0
其他	10	80.0	20.0	50.0
參觀陶博館次數				
第1次	127	66.1	28.3	48.8
2~4次	59	69.5	30.5	42.4
5~7次	13	76.9	23.1	69.2
8次及以上	4	50.0	50.0	25.0

註1:* 表經卡方檢定 $P<0.05$, 該項目與變項有顯著相關。

附表14 若酌收費用, 民眾未來參意加意願

單位:人, %

項目	樣本數	總計	願意			普通	不願意		
			願意	非常願意	還算願意		不願意	不太願意	非常不願意
總計	203	100.0	76.3	32.0	44.3	18.2	5.4	4.9	0.5
性別									
男性	35	100.0	68.6	31.4	37.1	25.7	5.7	2.9	2.9
女性	168	100.0	78.0	32.1	45.8	16.7	5.4	5.4	-
年齡									
60~64歲	96	100.0	80.2	35.4	44.8	12.5	7.3	7.3	-
65~79歲	96	100.0	74.0	30.2	43.8	22.9	3.1	2.1	1.0
80~84歲	10	100.0	60.0	10.0	50.0	30.0	10.0	10.0	-
85歲以上	1	100.0	100.0	100.0	-	-	-	-	-
教育程度									
國中及以下	84	100.0	76.2	36.9	39.3	20.2	3.6	2.4	1.2
高中(職)	44	100.0	75.0	27.3	47.7	15.9	9.1	9.1	-
專科/大學	68	100.0	79.4	30.9	48.5	17.6	2.9	2.9	-
研究所及以上	7	100.0	57.1	14.3	42.9	14.3	28.6	28.6	-
居住地	*a								
新北市	137	100.0	76.6	32.1	44.5	21.2	2.2	1.5	0.7
臺北市	53	100.0	73.6	30.2	43.4	15.1	11.3	11.3	-
桃園縣市	3	100.0	100.0	100.0	-	-	-	-	-
其他	10	100.0	80.0	20.0	60.0	-	20.0	20.0	-
參觀陶博館次數									
第1次	127	100.0	81.1	34.6	46.5	14.2	4.7	3.9	0.8
2~4次	59	100.0	66.1	28.8	37.3	25.4	8.5	8.5	-
5~7次	13	100.0	84.6	30.8	53.8	15.4	-	-	-
8次及以上	4	100.0	50.0	-	50.0	50.0	-	-	-

註1:* 表經卡方檢定 $P < 0.05$, 該項目與變項有顯著相關。

註2:a 表示該變項的組間期望值小於5的比例超過25%, 故檢定結果僅供參考。

附表15 民眾對「活動規畫為半日行程」之合適情形

單位:人, %

項目	樣本數	總計	適合			普通	不適合		
			適合	非常適合	還算適合		不適合	不太適合	非常不適合
總計	203	100.0	87.2	44.3	42.9	10.3	2.5	2.5	-
性別									
男性	35	100.0	91.4	37.1	54.3	8.6	-	-	-
女性	168	100.0	86.3	45.8	40.5	10.7	3.0	3.0	-
年齡									
60~64歲	96	100.0	89.6	54.2	35.4	8.3	2.1	2.1	-
65~79歲	96	100.0	85.4	37.5	47.9	11.5	3.1	3.1	-
80~84歲	10	100.0	80.0	10.0	70.0	20.0	-	-	-
85歲以上	1	100.0	100.0	100.0	-	-	-	-	-
教育程度									
國中及以下	84	100.0	86.9	46.4	40.5	11.9	1.2	1.2	-
高中(職)	44	100.0	84.1	45.5	38.6	11.4	4.5	4.5	-
專科/大學	68	100.0	91.2	41.2	50.0	7.4	1.5	1.5	-
研究所及以上	7	100.0	71.4	42.9	28.6	14.3	14.3	14.3	-
居住地									
新北市	137	100.0	89.1	43.1	46.0	9.5	1.5	1.5	-
臺北市	53	100.0	81.1	49.1	32.1	15.1	3.8	3.8	-
桃園縣市	3	100.0	100.0	66.7	33.3	-	-	-	-
其他	10	100.0	90.0	30.0	60.0	-	10.0	10.0	-
參觀陶博館次數									
第1次	127	100.0	88.2	43.3	44.9	8.7	3.1	3.1	-
2~4次	59	100.0	84.7	42.4	42.4	15.3	-	-	-
5~7次	13	100.0	92.3	69.2	23.1	-	7.7	7.7	-
8次及以上	4	100.0	75.0	25.0	50.0	25.0	-	-	-

註1:* 表經卡方檢定 $P < 0.05$, 該項目與變項有顯著相關。

註2:a 表示該變項的組間期望值小於5的比例超過25%, 故檢定結果僅供參考。

