

九份 · 夜遊採金 ·

以夜晚的採金之路、礦工娛樂為主題，走進九份
過往熱鬧的「夜市」、「暗街」生活，如戲院、
酒家、飲食文化，再到金礦博物館體驗認識當時
的採金流程。以金礦產業及其衍生出的娛樂生活，
認識九份礦村文化。

行程順序



路線預估時間：步行約一小時

大眾運輸系統

◆火車◆

從臺北搭乘東部幹線往宜蘭、花蓮火車，在瑞芳站下，再步行約100公尺至瑞芳警局旁區民廣場搭乘客運788、1062、965、827、856前往九份。

☎ 交通部臺灣鐵路管理局：0800-765-888

◆公車◆

[1] 臺北 - 九份

可自臺北捷運忠孝復興站(2號出口 - 臺北市復興南路一段180號) 搭乘基隆客運1062，經瑞芳火車站(區民廣場) 前往九份。

☎ 基隆客運電話：0800 - 588 - 010

[2] 基隆 - 九份

可自基隆火車站(仁祥診所) 搭乘基隆客運788，經瑞芳火車站(區民廣場) 前往九份。

☎ 基隆客運電話：0800 - 588 - 010

[3] 板橋 - 九份

可自板橋捷運府中站搭乘965，經瑞芳火車站(區民廣場) 前往九份。

☎ 台北客運電話：0800 - 003 - 307

[4] 瑞芳火車站(區民廣場) - 九份

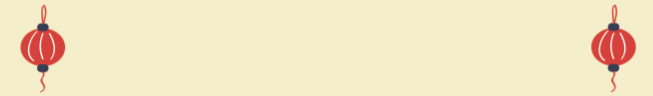
可自瑞芳火車站(區民廣場) 搭乘827，前往九份(終點站為福山宮)。

☎ 台北客運電話：0800 - 003 - 307

! 由於停車位有限，且在國定假日與特定活動期間會實施車輛管制，請民眾盡量多搭乘大眾運輸交通工具前往九份。

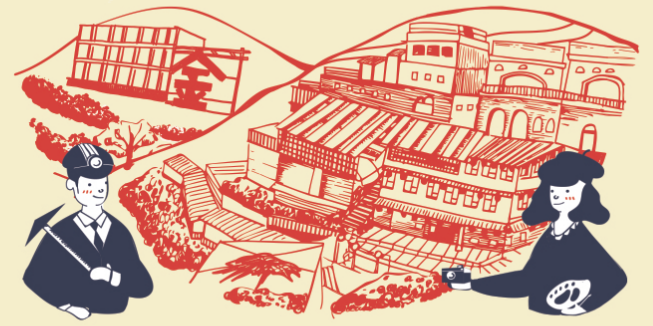


新北市立黃金博物館
GOLD MUSEUM, NEW TAIPEI CITY GOVERNMENT



夜遊線

金 秋 漫 遊



2 磅坑口

過去為輕便車通行的隧道，隧道內可見當時開鑿的痕跡及礦石之美。

1 五番坑

開於1927年，坑口招牌刻有當時承包商「九大礦業有限公司」字樣。

5 昇平戲院

建於日治時期，曾是全台最大的戲院，後隨九份礦業蕭條而沒落。



3 頌德公園

創建於1917年，因歌頌台陽礦業事務所創辦人顏雲年功德碑而得名。

4 九份金礦博物館

由老礦工曾水池先生創辦，博物館保存了過往的礦業技術及歷史。

6 阿妹茶樓

過去原是打鐵舖，後改建成茶樓，是九份地區最早的茶藝館之一。