

「鶯歌陶瓷博物館志工招募培訓性別比改善計畫」

文化局鶯歌陶瓷博物館

為鼓勵更多民眾投入志願服務工作，培育公民參與、推展志願服務效益，展現社會互助的良善精神及價值，本館每年依館務人力需求辦理志工招募培訓，訂定招募培訓運用計畫，辦理教育訓練及專業職能訓練，提升志工服務量能，將人力資源有效的運用。目前共計四個志願服務類別，分別為導覽、觀眾服務、教學服務、資料中心服務。

本館年度招募志工需求並未有性別限定因素，然而目前館中之志工性別落差相當大，遠大於內政部之統計，為能善兩性失衡現狀，期望透過辦理「志工招募培訓」加強宣導性別平等意識及激勵等措施，鼓勵更多男性投入志願服務，促進性別平等發展。

就目前社會現況而言，女性比男性有較高意願投入志工服務，其中又以 50 歲以上女性、家庭管理者為主，依據 104 年「新北市樂齡族文化志工暨藝術家訪談計畫」志工訪談紀錄發現可能原因為：

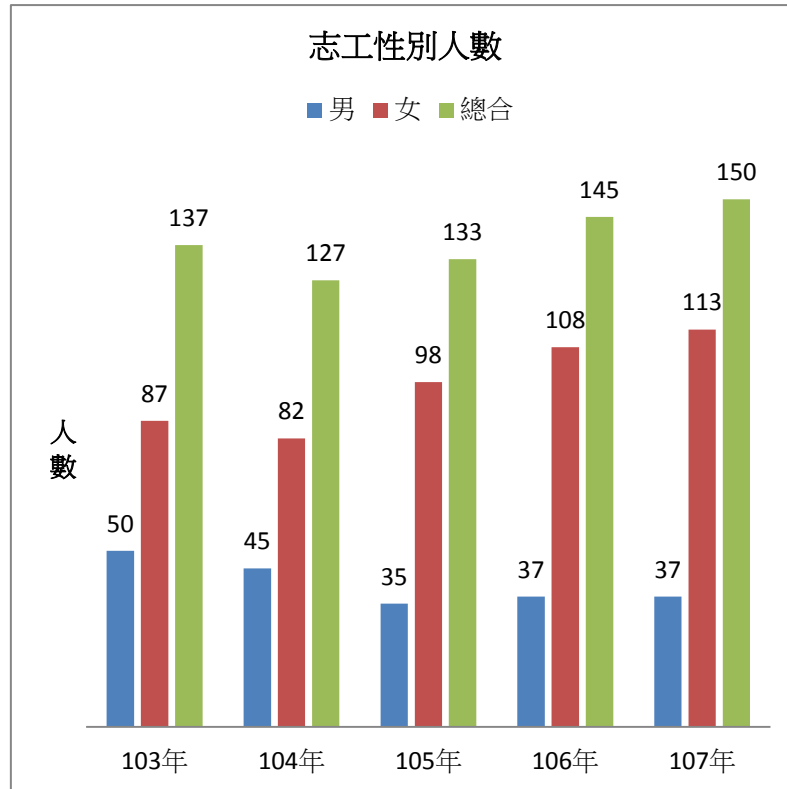
1. 當孩子成年後，女性作為母親的職務負擔減輕。
2. 女性較男性更樂於擔當照顧與服務角色，對孩童也更具耐心且願意陪伴，(博物館常會有大批孩童前往參觀或參與活動)。
3. 過去男性因工作關係，較容易擔任主管，不習慣擔任志工基層服務的工作，又因大多為屆齡退休，退休後體力上無法負荷。
4. 男性相較於女性在服務人群上內向、被動且陌生，部分男性志工受到妻子影響投入志工服務，並表示自我有所改變與成長。
5. 在原本女性志工較多的環境下，會降低男性志工加入的意願。

為評估「鶯歌陶瓷博物館志工招募與教育訓練性別比差異改善計畫」，本文以 103 年至 107 年的「參與志工男女人數」、「參與志工之年齡層」及「參與志工之職業別」等作為性別統計指標，觀察陶博館志工參與之男女比例的變動狀態，並將相關數據及分析作為本館推動性別平權評估之依據。

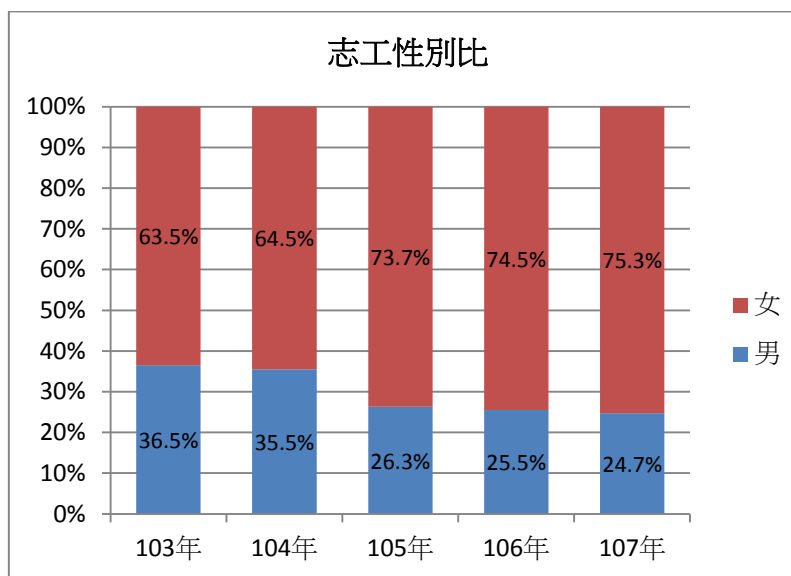
一、性別統計分析

(一) 志工性別比：

本館 103 年招募志工共 137 人，其中男性為 50 人 (36.5%)、女性為 87 人 (63.5%)，男女比約為 2:3；104 年共 127 人，男性 45 人 (35.5%)、女性 82 人 (64.5%)，男女比約為 2:3；105 年共 133 人，男性 35 人 (26.3%)、女性 98 人 (73.7%)，男女比約為 3:7；106 年共 145 人，男性 37 人 (25.5%)、女性 98 人 (74.5%)，男女比約為 3:7；107 年共 150 人，男性 37 人 (24.7%)、女性 98 人 (75.3%)，男女比約為 1:4。(圖一、圖二)



圖(一) 志工性別人數長條圖



圖(二) 志工人數性別人數百分比圖

依據衛生福利部統計處之志願服務概況調查統計顯示，106年地方政府社會處(局)所轄志工總人數 287,737 人，男性為 91,401 人(31.8%)、女性為 196,336 人(68.2%)，男女比約為 3:7。

從 103 年至 107 年所招募的志工統計中發現，本館志工的總人數逐年增加，但男性志工人數不增反減，造成志工的男女比例更為懸殊，從較接近的 2:3 轉為 1:4，已經低於 106 年衛福部所做的地方政府全國統計平均值 3:7，確實有需要進行進一步分析檢討造成此性別差異現象之原因。

1. 交叉分析 1：年齡別

將 103-107 年參與志工男女人數和年齡交叉檢視結果發現，主要參與志工的年齡為 50 歲以上者，約佔了總志工人數 80% 以上，且有逐漸上升趨勢，從 103 年 79% 攀升至 107 年 86% (圖三)，顯示 50 歲以上較有閒暇參與志願服務，與「行有餘力」回饋社會之觀念相符。

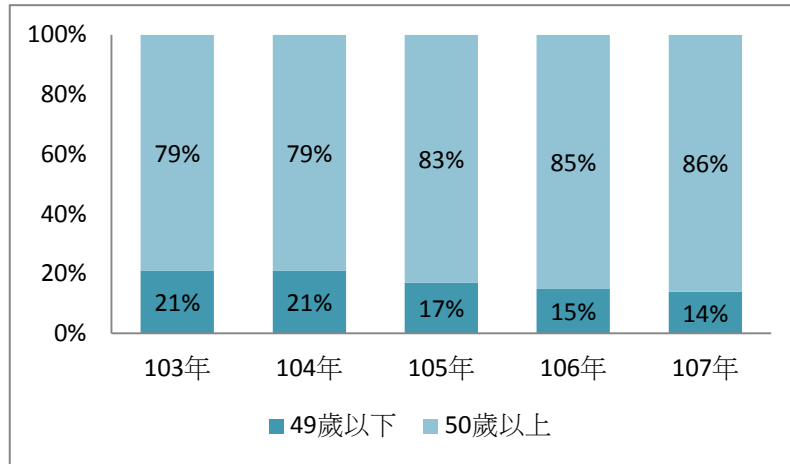


圖 (三) 以 50 歲為界志工年齡百分比

其中 55-64 歲占總志工人數將近 50% (圖四)，接近臺灣一般退休年齡，推論志願服務以退休人員為主(複分類 2 即針對職業別做進一步分析)。

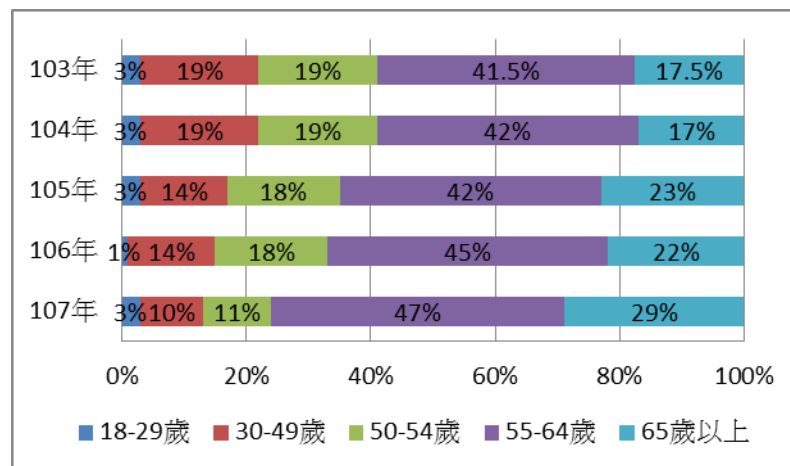


圖 (四) 志工不同年齡層人數百分比圖

且 55-64 歲區間的男女比約 3:7(107 年甚至約 1:4)，其中男性逐年減少(107 年較 103 年減少 13%)、女生逐年增加(107 年較 103 年增加 13%) (表一)，此現象可能與近年退休年齡提高有關。而 65 歲以上志工人數，從 103 年 17.5% 上升至 107 年 29%，成長幅度大於 10%(圖四)，與社會人口高齡化現象成正比。

表 (一) 志工年齡層與性別人數比例圖

	性別	18-29歲		30-49歲		50-54歲		55-64歲		65歲以上	
		男	女	男	女	男	女	男	女	男	女
103年	人數	1	3	11	15	6	20	19	38	13	11
	男女比	25%	75%	42%	58%	23%	77%	33%	67%	54%	46%
104年	人數	1	3	9	15	6	18	17	36	12	10
	男女比	25%	75%	38%	62%	25%	75%	32%	68%	55%	45%
105年	人數	0	4	4	14	6	18	13	43	12	19
	男女比	0%	100%	22%	78%	25%	75%	23%	77%	39%	61%
106年	人數	0	2	3	17	6	20	15	50	13	19
	男女比	0%	100%	15%	85%	23%	77%	23%	77%	41%	59%
107年	人數	0	4	0	15	5	12	14	57	18	25
	男女比	0%	100%	0%	100%	29%	71%	20%	80%	42%	58%

2. 交叉分析 2 : 職業別

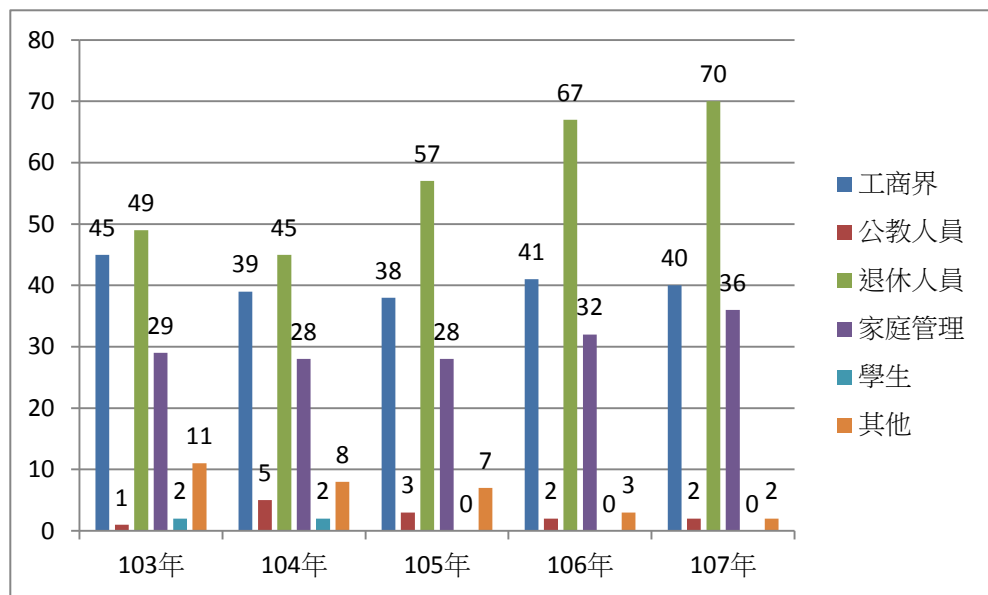


圖 (五) 志工職業別人數長條圖

將 103-107 年志工男女人數與職業別交叉檢視發現，「退休人員」人數最多(圖五)，顯示志工職業以退休人員為主，約占 40%，且比例逐年上升，103 年 36% 升至 107 年 47%(表二)，男女比例 4:6 轉為 3:7(表三)。

「工商界」人數第二多，約占 30%，且比例逐年下降，從 103 年 33% 降至 107 年 27%(表二)，男女比例 103 年 1:1 轉為 107 年 3:7(表三)，性別差異加大，其人數下降與退休年齡提高成正相關。

「家庭管理」人數第三多，約占 22%(表二)，逐年有微幅成長，且全數為女性(表三)，此現象與社會現況之刻板印象相符，也是造成本館志願服務兩性比例失衡之關鍵因素。

表 (二) 志工職業別人數比例表

		工商界	公教人員	退休人員	家庭管理	學生	其他
103年	總人數	45	1	49	29	2	11
	總人數百分比	33%	1%	36%	21%	1%	8%
104年	總人數	39	5	45	28	2	8
	總人數百分比	31%	4%	35%	22%	2%	6%
105年	總人數	38	3	57	28	0	7
	總人數百分比	29%	2%	43%	21%	0%	5%
106年	總人數	41	2	67	32	0	3
	總人數百分比	28%	1%	46%	22%	0%	2%
107年	總人數	40	2	70	36	0	2
	總人數百分比	27%	1%	47%	24%	0%	1%

表 (三) 志工職業別男女人數比例表

		工商界		公教人員		退休人員		家庭管理		學生		其他	
性別		男	女	男	女	男	女	男	女	男	女	男	女
103年	人數	22	23	0	1	21	28	0	29	1	1	6	5
	男女比	49%	51%	0%	100%	43%	57%	0%	100%	50%	50%	55%	45%
104年	人數	17	22	2	3	20	25	0	28	1	1	5	3
	男女比	44%	56%	40%	60%	44%	56%	0%	100%	33%	67%	63%	38%
105年	人數	12	26	1	2	18	39	0	28	0	0	4	3
	男女比	32%	68%	33%	67%	32%	68%	0%	100%	0%	0%	57%	43%
106年	人數	14	27	0	2	22	45	0	32	0	0	1	2
	男女比	34%	66%	0%	100%	33%	67%	0%	100%	0%	0%	33%	67%
107年	人數	12	28	0	2	24	46	0	36	0	0	1	1
	男女比	30%	70%	0%	100%	34%	66%	0%	100%	0%	0%	50%	50%

從三種較多人數職業別的男女比可發現，工商界男女比從 103 年接近 1:1 的狀態至 107 年轉為接近 3:7，就人數上而言，從事工商界女性志工增加人數與總志工成長數幅度相當，但男性人數卻相對減少許多；退休人員的男女比也是從 103 年約 2:3 的狀態至 107 年轉為接近 3:7，其中退休女性志工增加了 18 人，不僅是退休人員男性志工增加人數的 9 倍，且五年內之漲幅也高於其他業類別許多；志工中擔任家庭管理者皆為女性，此項目可謂志工男女比不均衡之關鍵，且 107 年較 103 年間增加了 7 人，從以上三項職業別的分析中，皆顯示志工男女比越來越不均衡。(表三)

二、 促進性別平等之規劃與目標

為落實憲法基本人權保障，促進實質性別平等之社會效益，本計畫選定 18 歲以上民眾為主要對象，並對所有性別開放，期望透過辦理「志工招募培訓」時，宣導性別平等意識及激勵等措施，鼓勵更多男性投入志願服務，促進志工兩性平衡發展。

(一) 改善之提案計畫方案

1. 招募志工文宣設計要能展現兩性平權

利用文宣海報設計，展現兩性平權，打破志願服務以女性主之刻板印象，讓更多男性有意願加入志工服務。

2. 加強志工性別平權意識

利用培訓課程及館外見習等活動，加強性別平等意識宣導，讓男性志工願意且持久服務，打造良好的性別友善工作環境。

3. 獎勵夫婦一同擔任志工

「家庭管理」係影響本館志工性別比之關鍵因素，藉由女性志工影響先生加入志願服務共同成長，對於夫婦志工予以獎勵，例如：夫婦之直系血親(眷屬)可免費參觀或參加志工活動課程等之優先登記，以及表揚等。

改善之提案比較分析

方案名稱	方案 1： 招募志工文宣設計 要能展現兩性平權	方案 2： 加強志工性別平權 意識	方案 3： 獎勵夫婦一同擔任 志工
實施時間	1 年 (視成效未來可考 慮以年為單位續 辦)	長期	1 年 (視成效考慮是否延 用)
實質效益評估	兩性平權的文宣， 可吸引兩性閱者， 增加應招人數。	志工對於培訓相關 課程或活動參與度 會影響成效。	回饋社會不求回報 的志願服務，夫妻家 庭一起投入的可能 性有待評估。

除了海報文宣之外，亦可透過報導宣傳，提升館內男性志工的形像，激勵男性加入志工服務的意願。

除本館自行之宣傳外，新北市政府文化局也可以針對所屬各館優秀表現男性志工做專訪，提高男性志願服務的曝光率，打破社會大眾對於志願服務工作以女性為主的刻板印象，促進新北市志工性平發展。

(二) 達成目標之統計指標訂定

降低館內志工男女人數差異，目標將館內男志工人數提升至 25% 以上。

(三) 計畫之執行時程

方案 1、2、3 皆可同時進行，越多的宣傳越有利於志工招募，透過不同方案會有相輔相成之下，以提高「鶯歌陶瓷博物館志工招募培訓性別比改善計畫」之執行成效。

相關改善之時程規劃，如表(四)所示。

表(四) 陶博館志工招募性別比改善計畫時間規劃

	招募期程 (月)												
	12	1	2	3	4	5	6	7	8	9	10	11	12
招募 宣傳	████████████████				志 工 徵 選 面 試 & 名 單 確 認								
志工 報名	████████████												
志工 教育 訓練							██						
成效 統計													██████████