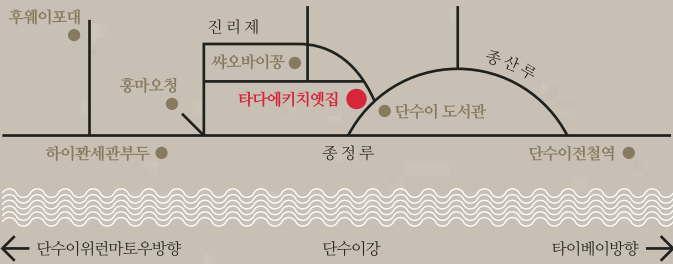




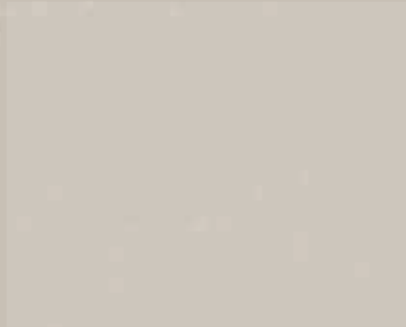
# 故居



## 타다에키치옛집



스탬프를 찍는 곳



### 교통정보

#### No. 19 마계제

전철 단수이전철역 나오신 후 R26번, 836번이나 857번 버스를 갈아타시고 '단수이 도서관'에서 내리십니다. 도착하신 후 지시를 따르시면 됩니다.

### 관람시간

월~금 9:30 - 17:00  
토·일 9:30 - 18:00

휴무일: 매월 첫째주 월요일 휴무(국경 공휴일 연휴 보상 휴무일이 있을 경우 하루 연장 휴무) 규정전 및 규정 당일은 별도 공지

廣告



新北市立淡水古蹟博物館  
Tamsui Historical Museum, New Taipei City



# 李田堂



## TADA EIKICHI

타다에키치

타다에키치는 1864년 일본 효고현 고베시에서 태어났다. 타다일가는 고베에서 이름있는 지주였으며 가족이 사회 봉사에 열정적이었다. 타다일가는 대만에 온 이후에도 가족 전체의 전통을 이어받아 사회 봉사를 계속 이어가게 되었다. 이것은 일본인 중에는 보기 드문 일이었다.

타다에키치는 1897년 대만으로 온 이후에 계속해서 많은 종류의 상업적 경영을 하게 되는데, 1919년에 「단수이흥업조합」 창립 후 점차적으로 단수이 지역에서 사업을 확장해 갔다. 1930년 3월 제 4대 단수이 제장(街長; 현재의 구청장)이 되어서 단수이 지역의 공업발전에 지원과 격려를 하였다. 그리고 1933년 9월 단수이 제장(街長)에서 퇴임하였다.

일본의 대만 통치 초기에 많은 일본인들이 빈손으로 와서 자수성가하였다면 타다는 일본에서 상업으로 생긴 이윤을 바탕으로 대만에서 더욱 발전시켰다. 이것은 그 당시에 상당히 드문 경우였다. 1940년대 이미 타다는 70의 나이였으나 여전히 단수이에 대해 열정적으로 봉사하였다. 1945년 2차 세계대전이 끝난 후 타다가족은 대만을 떠나 일본의 고베로 돌아갔다.



미타이문 손잡이 양식

타다에키치 옛집은 1934년(昭和9년)에 준공된 것으로, 사이프러스나무(대만 붉은 전나무;紅檜木)로 건축하였다. 외벽은 방수가 되는 판을 이용하였고, 검은 기와와 실내에 채광을 위한 평간연(平竿縁) 천장이 여전히 남아있는데 단수이에서 드물게 보존되는 일본의 완전한 관사이다. 2005년 4월에 시정부에서 지정한 고적으로 보수 공사 후에 2016년 7월 일반인들에게 참관할 수 있도록 개방되었다.

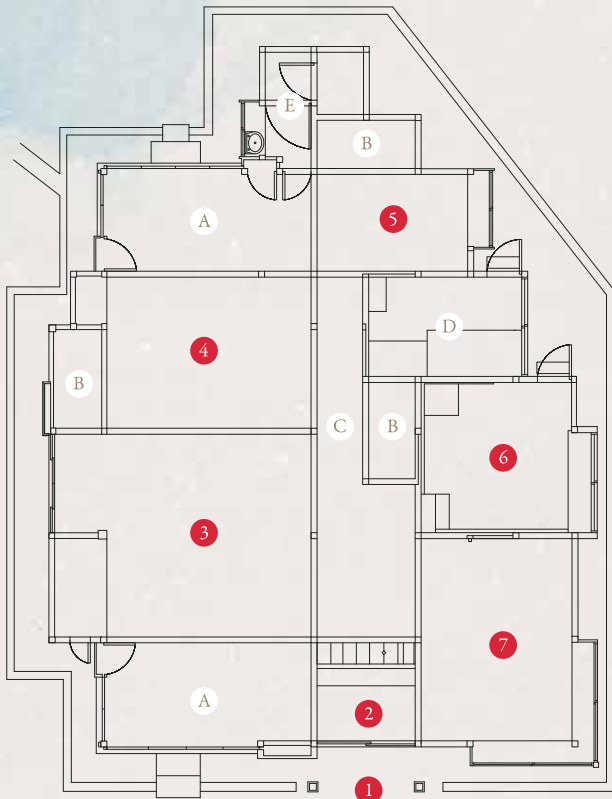


## 옛집의 역사

타다에키치의 옛집은 단수이 부당구에 위치해 있다. 청나라 광서년간(光緒年間)에 이 땅의 소유가 명확하지 않아서 세를 임대할 때 다른 사람의 이름을 도용하는 사건이 끊임없이 발생하게 되었다. 그래서 정부에서 학해서원(學海書院)의 학전(學田)으로 귀속시켰다. 일제가 통치한 이후 이 땅의 권리는 총독부 소유로 돌아갔다. 1937년 총독부는 땅의 용도를 변경하여 산림지를 건축용지로 변경하였다. 단수이 제장(街長)이었던 타다에키치는 기회를 얻어 이 땅을 사서 개인 사택을 지었다. 이것도 타다에키치의 영향력을 알 수 있게 해주는 부분이다. 타다에키치는 1934년부터 여기에서 살기 시작하여 1945년 2차대전이 끝나고 일본으로 돌아갈 때까지 12년동안 이곳에서 살았다.

## 옛집의 미

타다에키치 옛집은 일반적인 일본식 전통주택으로 서양식의 건물 공간이 없다. 출입구는 가운데 위치하며 양쪽에 창문이 설치되어 있다. 주택 뒤편은 L자형으로 설계되어 있다. 이러한 설계는 모든 공간이 외부로 향하여 통풍과 채광이 보다 원활하고 목재 건축의 수명을 연장시킬 수 있다.



## 옛집의 평면 위치도



1. 車寄 (차기)  
입구의 작은 정자, 거주자가 차를 타고 내릴때나 주택에 들어가고 나올 때 편의를 도모함.
2. 玄関 (현관)  
주택출입구, 사람이 신발을 벗고 실내로 들어가는 곳.
3. 座敷 (좌부)  
일본 주택에서 제장 중요한 공간으로 손님을 접대하는 응접실.
4. 次の間  
안방, 일본 주택가운데 응접실 다음으로 중요한 공간.
5. 寢所 (침소)  
침실.

6. 台所 (대소)  
부엌으로 성수(勝手), 취사장(炊事場) 등으로 불림.
  7. 茶の間  
가족이 식사하는 공간, 일반적으로 주방 가까운 곳에 위치.
- A. 縁側 (연측)  
실내에서 정원까지의 이동 공간.
- B. 押入 (압입)  
벽장, 일본식 주택의 특유한 저장공간.
- C. 廊下 (낭하)  
복도, 이동 공간으로 각 실내의 공간과 연결됨.
- D. 風呂 (후로)  
욕실.
- E. 便所と洗面所 (변소와세면소)  
화장실과 세면대.